

**SAJÓSZENTPÉTER VÁROS ÖNKORMÁNYZATA**

**Települési Közoktatási Esélyegyenlőségi**

# **INTÉZKEDÉSI AKCIÓTERV**

*A halmozottan hátrányos helyzetű gyerekek  
oktatási sikeressége érdekében*

**Sajószentpéter 2008. november 19.**

## Tartalomjegyzék

<b>1.</b>	<b>Bevezetés. Törvényi háttér.....</b>	<b>3.o.</b>
<b>2.</b>	<b>Helyzetelemzés.....</b>	<b>8.o.</b>
2.1.	<i>Település bemutatás, a közszolgáltatások elérhetősége.....</i>	<i>14.o.</i>
2.2.	<i>3-18 éves korosztály alapfokú közoktatási (óvodai/iskolai) ellátás feltételeinek vizsgálata.....</i>	<i>15.o.</i>
2.3.	<i>Az óvodás és iskolás korosztályban a sajátos nevelési igényűvé minősített gyerekek aránya, ellátási feltételeik; annak vizsgálata, hogy a rendelkezésre álló férőhelyek biztosítják-e minden gyermek számára az óvodai ellátást, biztosítottak-e a korai fejlesztés lehetőségei.....</i>	<i>19.o.</i>
2.4.	<i>A tanulói összetételre, a halmozottan hátrányos helyzetű tanulók arányának kiegyenlítetttségére vonatkozó adatok vizsgálata, az SNI tanulók, gyermekek helyzete.....</i>	<i>24.o.</i>
2.5.	<i>Az oktatás eredményességére vonatkozó, és a halmozottan hátrányos helyzetű tanulók részvételi adatainak vizsgálata az intézmény nyújtotta programokban, és egyéb esélyegyenlőséget elősegítő iskolán kívüli támogató programban.....</i>	<i>34.o.</i>
2.6.	<i>A pedagógiai program, az oktatási, nevelési gyakorlat, az oktatás, nevelés feltételeinek vizsgálata a település intézményeiben.....</i>	<i>37.o.</i>
2.7.	<i>Az intézmény és szakmai és társadalmi környezete kapcsolatrendszerének vizsgálata.....</i>	<i>41.o.</i>
2.8.	<i>Helyzetelemzés megállapításainak összefoglalása.....</i>	<i>43.o.</i>
<b>3.</b>	<b>Célmeghatározás.....</b>	<b>45.o.</b>
<b>4.</b>	<b>Akcióterv.....</b>	<b>49.o.</b>
<b>5.</b>	<b>Megvalósítást segítő egyéb programok.....</b>	<b>55.o.</b>
<b>6.</b>	<b>Kockázatelemzés.....</b>	<b>56.o.</b>
<b>7.</b>	<b>Konzultáció, monitoring és visszacsatolás.....</b>	<b>57.o.</b>
<b>8.</b>	<b>Kötelezettségek és felelősségi körök.....</b>	<b>64.o.</b>
<b>9.</b>	<b>Érvényesülés, módosítás.....</b>	<b>66.o.</b>
<b>10.</b>	<b>Elfogadás módja/dátuma, esélyegyenlőségi szakértő ellenjegyzése.....</b>	<b>70.o.</b>

### **Mellékletek:**

- Aktualizált adattáblák
- Képviselő testületi határozat

## 1. Bevezetés. Törvényi háttér

A közoktatásban jelenlévő **szegregációs és szelekciós mechanizmusok korlátozzák az egyenlő hozzáférést a minőségi oktatáshoz és továbbmélyítik a társadalmi különbségeket.** A hátrányos helyzetű (HH) és halmozottan hátrányos helyzetű (HHH) és a sajátos nevelési igényű (SNI) gyermekek/tanulók hátrányainak kompenzálása, az esélyegyenlőség biztosítása szükséges, mert a fokozódó társadalmi különbségek gyengítik a társadalmi kohéziót és rontják a szűkebb környezet, ezen keresztül Magyarország versenyképességét.

A hazai jogrendszerben az Európai Unióhoz való csatlakozásig nem szerepelt kiemelten az **esélyegyenlőségi szempontok figyelembevétele.** Ez a csatlakozással módosult: az esélyegyenlőség érvényesítése – a régi tagállamokhoz hasonlóan – Magyarországon is a fejlesztéspolitika alapvető szempontja. Az esélyegyenlőség biztosítása horizontális elvárás. Az esélyegyenlőség érvényesítése nem pusztán követelmény, hanem az önkormányzatoknak is hosszú távú érdeke, hiszen növeli a szervezet versenyképességét.

Az **esélyegyenlőség biztosítása és előmozdítása** jól elkülönített fogalmak, melyek egymást kiegészítő célokat jelölnek meg. Az esélyegyenlőség biztosítása olyan, általában passzív cselekedet, mely valamit kinyit, lehetővé tesz az adott védett csoport számára is. Az esélyegyenlőség előmozdítása aktív cselekedet, amelynek eredménye, hogy a védett csoport tagjai valóban élni tudnak a számukra is nyitott lehetőségekkel. **Esélyegyenlőség érvényesüléséről csak akkor beszélhetünk, ha mindkét cél egyszerre teljesül, az adott védett csoport tényleges résztvevővé válik.**

Az **esélyegyenlőség biztosítása a legtöbb esetben nem jár többletköltséggel: szemléletváltást, rugalmasságot, nagyobb figyelmet igényel** a szervezet vezetősége, illetve alkalmazottjai részéről és szorosan kapcsolódik az önkormányzati törvényben foglaltak végrehajtásához.

A **halmozottan hátrányos helyzetű gyerekek oktatási sikeressége érdekében** minden települési önkormányzatnak, illetve közoktatási intézménynek fenntartónak ki kell dolgoznia **Települési Közoktatási Esélyegyenlőségi Intézkedési Tervét.** Az intézkedési tervet össze kell hangolni a település közoktatási intézményeinek működésével és pedagógiai munkáját szabályozó dokumentumokkal, továbbá az önkormányzati intézkedési tervvel (a közoktatásról

szóló 1993. évi LXXIX. törvény 105.§-a alapján), és önkormányzati minőségirányítási intézkedési tervvel.

**A 2003. évi CXXV. törvény az egyenlő bánásmódról és az esélyegyenlőség előmozdításáról kimondja, hogy:**

- *Az Országgyűlés elismerve minden ember jogát ahhoz, hogy*
- *egyenlő méltóságú személyként élhessen,*
- *azon szándékától vezérelve, hogy hatékony jogvédelmet biztosítson a hátrányos megkülönböztetést elszenvedők számára,*
- *kinyilvánítva azt, hogy az esélyegyenlőség előmozdítása elsősorban állami kötelezettség,*
- *tekintettel az Alkotmány 54. § (1) bekezdésére, 70/A. §-ára, valamint a Köztársaság nemzetközi kötelezettségeire és az európai közösségi jog vívmányaira a következő törvényt alkotja:*

#### **Általános Rendelkezések**

*1. § Az egyenlő bánásmód követelménye alapján a Magyar Köztársaság területén tartózkodó természetes személyekkel, ezek csoportjaival, valamint a jogi személyekkel és a jogi személyiséggel nem rendelkező szervezetekkel szemben e törvény rendelkezései szerint azonos tisztelettel és körültekintéssel, az egyéni szempontok azonos mértékű figyelembevételével kell eljárni.*

*2. § Az egyenlő bánásmód követelményére vonatkozó, külön jogszabályokban meghatározott rendelkezéseket e törvény rendelkezéseivel összhangban kell alkalmazni.*

**Az alábbi paragrafusokban, pedig az oktatási-nevelési folyamatokban határozza meg az egyenlő bánásmód, esélyegyenlőség szempontjait:**

*27. § (1) Az egyenlő bánásmód követelménye kiterjed minden olyan nevelésre, oktatásra, képzésre,*

*a) amely államilag jóváhagyott vagy előírt követelmények alapján folyik, vagy*

*b) amelynek megszervezéséhez az állam*

*ba) közvetlen normatív költségvetési támogatást nyújt, vagy*

*bb) közvetve - így különösen közterhek elengedése, elszámolása vagy adójóváírás útján - hozzájárul (a továbbiakban együtt: oktatás).*

*(2) Az egyenlő bánásmód követelményét az (1) bekezdésben meghatározott oktatással összefüggésben érvényesíteni kell különösen*

*a) az oktatásba történő bekapcsolódás feltételeinek meghatározása, a felvételi kérelmek elbírálása,*

*b) az oktatás követelményeinek megállapítása és a követelménytámasztás,*

*c) a teljesítmények értékelése,*

*d) az oktatáshoz kapcsolódó szolgáltatások biztosítása és igénybevétele,*

*e) az oktatással összefüggő juttatásokhoz való hozzáférés,*

*f) a kollégiumi elhelyezés és ellátás,*

*g) az oktatásban megszerezhető tanúsítványok, bizonyítványok, oklevelek kiadása,*

*h) a pályaválasztási tanácsadáshoz való hozzáférés, valamint*

*i) az oktatásban való részvétellel összefüggő jogviszony megszüntetése során.*

*(3) Az egyenlő bánásmód követelményének megsértését jelenti különösen valamely személy vagy csoport*

*a) jogellenes elkülönítése egy oktatási intézményben, illetve az azon belül létrehozott tagozatban, osztályban vagy csoportban,*

*b) olyan nevelésre, oktatásra való korlátozása, olyan nevelési, oktatási rendszer vagy intézmény létesítése, fenntartása, amelynek színvonala nem éri el a kiadott szakmai követelményekben meghatározottakat, illetve nem felel meg a szakmai szabályoknak, és mindezek következtében nem biztosítja a tanulmányok folytatásához, az állami vizsgák letételéhez szükséges, az általában elvárható felkészítés és felkészülés lehetőségét.*

*(4) Az oktatási intézményekben nem működhetnek olyan szakkörök, diákkörök és egyéb tanulói, hallgatói, szülői vagy más szervezetek, amelyek célja más személyek vagy csoportok lejáratása, megbélyegzése vagy kirekesztése.*

**28. §** *(1) Nem sérti az egyenlő bánásmód követelményét, ha az oktatást csak az egyik nembeli tanulók részére szervezik meg, feltéve, hogy az oktatásban való részvétel önkéntes, továbbá emiatt az oktatásban résztvevőket semmilyen hátrány nem éri.*

*(2) Nem sérti az egyenlő bánásmód követelményét, ha*

*a) közoktatási intézményben a szülők kezdeményezésére és önkéntes választása szerint,*

*b) felsőoktatási intézményben a hallgatók önkéntes részvétele alapján*

*olyan vallási vagy más világnézeti meggyőződésen alapuló, továbbá kisebbségi vagy nemzetiségi oktatást szerveznek, amelynek célja vagy tanrendje indokolja elkülönült*

*osztályok vagy csoportok alakítását; feltéve, hogy emiatt az oktatásban résztvevőket semmilyen hátrány nem éri, továbbá ha az oktatás megfelel az állam által jóváhagyott, államilag előírt, illetve államilag támogatott követelményeknek.*

*(3) A 27. § (2) bekezdésének a) pontjától a nyelvi vagy kulturális önazonosság megőrzését szolgáló, illetve egyházi, kisebbségi vagy nemzetiségi oktatási intézmény tekintetében jogszabály eltérően rendelkezhet.*

**29. §** *Törvény vagy törvény felhatalmazása alapján megalkotott kormányrendelet az iskolarendszeren belüli, valamint az iskolarendszeren kívüli oktatásban részt vevők meghatározott körére - az oktatással, képzéssel összefüggésben - előnyben részesítési kötelezettséget írhat elő.*

**A Települési Közoktatási Esélyegyenlőségi Intézkedési Terv alapvető célja**, hogy biztosítsa a településen a szegregációmentesség és az egyenlő bánásmód elvének teljes körű érvényesülését. Az oktatási szolgáltatásokhoz való hozzáférés egyenlőségének biztosításán túl célul tűzi ki az esélyteremtést, támogató lépések, szolgáltatások megvalósítását a településen élő hátrányos helyzetű, főként a halmozottan hátrányos helyzetű gyerekek hátrányainak kompenzálása és az esélyegyenlőség előmozdítása érdekében.

**Esélyegyenlőség biztosításával összefüggő fenntartói tevékenységek, felelőségek:**

- esélyegyenlőségi célok elérése érdekében a kötelezettségek meghatározása;
- a kötelezettségek teljesítéséért felelős személyek kijelölése, akiknek fő feladatai:
- a program megvalósításának koordinálása,
- a program végrehajtásának nyomon követése,
- az esélyegyenlőség sérülésére vonatkozó esetleges panaszok kivizsgálása;
- az esélyegyenlőségi terv nyilvánosságának biztosítása;
- az esélyegyenlőségi terv megvalósításában érintett intézményvezetők tájékoztatása, felkészítése a megvalósításra;
- az egyenlő bánásmód elvét sértő információk beszerzésének, módszereinek kidolgozása;
- befogadó és toleráns légkör optimális kialakítása és fenntartása az intézményekben;
- akcióterv készítése a helyzetelemzés által feltárt problémákra, hiányosságokra;
- esélyegyenlőségi kockázatok kezelése, intézkedési tervek készítése, értékelése, folyamatos korrekciója;
- fejlesztési célok időrendi prioritásának kialakítása, a mérhetőséget lehetővé tevő indikátorok meghatározása;

- az esélyegyenlőség javításához kapcsolódó prioritási sorrend meghatározása;
- a közoktatási intézmények működését és pedagógiai munkáját érintő, és az esélyegyenlőségi szempontból fontos egyéb közszolgáltatásokat meghatározó stratégiai dokumentumba és iránymutatásba be kell építeni és a működés során érvényesíteni az egyenlő bánásmódra és esélyegyenlőségre vonatkozó kötelezettségeket és a program célkitűzéseit;
- folyamatos korrekciós tevékenységek biztosítása a monitoring vizsgálatokkal összhangban, a monitoring vizsgálatokra évente sort kell keríteni;
- az eredmények nyilvánosságra hozásakor maximálisan érvényesíteni kell a személyes adatok védelmét;
- a végrehajtásról évente tájékoztatni kell a település döntéshozóit; az értékelést az intézményi önértékelés és egyéb információk, illetve az akciótervben meghatározott indikátorok teljesülése alapján kell elvégezni.

**Az esélyegyenlőségi program elemzi a településen élő hátrányos helyzetű csoportok helyzetének alakulását és meghatározza az esélyegyenlőséget elősegítő célokat.** Az önkormányzati esélyegyenlőségi program tartalmazza a helyi közügyekkel és a települési önkormányzat által ellátott feladatokkal kapcsolatos célokat. A települési közoktatási esélyegyenlőségi intézkedési terv a helyzetelemzés alapján, a közoktatás terén megvalósuló esélyegyenlőség előremozdítását kívánja ösztönözni.

Az esélyegyenlőség érvényesítése érdekében különös figyelmet kell fordítani a közoktatási infrastrukturális és szakmai fejlesztés terén. **A halmozottan hátrányos helyzetű tanulók minőségi oktatáshoz való hozzáféréseinek javítása, az oktatási eredményességük előmozdítása érdekében szükséges az esélyegyenlőségi programot megtervezni, majd végrehajtani.** Az esélyegyenlőség megteremtése a modern pedagógiai szemlélet elsajátítása és alkalmazása, különböző támogató lépések, szolgáltatások megtervezésén és biztosításán keresztül történhet.

**A fenntartó vállalja, hogy az elkészült, és elfogadott közoktatási esélyegyenlőségi intézkedési tervet összehangolja az intézmény működésével, pedagógiai munkájával, és az azt szabályozó dokumentumokkal.** Különös tekintettel az intézmény pedagógiai programjára és intézményi minőségirányítási programjára. **A szegregációs jelenségeket felszámolja, megteremti az esélyegyenlőség feltételeit.**



## 2. Helyzetelemzés

A települési és közoktatási esélyegyenlőségi helyzetelemzést a Sajószentpéter város önkormányzatának képviselőtestülete 2007. október hó 25. nap vitatta meg, és hagyta jóvá a **269/2007.(X.25.) KT** határozatában.

**Fent jelzett módon és időben elfogadott helyzetelemzés az alábbi megállapításokat tartalmazta:**

- Sajószentpéter és a mikro-körzetéhez tartozó településeken összességében népességcsökkenés tapasztalható.
- A mikrokörzetben a teljes közoktatási szolgáltatáson belül az óvodai ellátás, valamint az általános iskola alsó-felső tagozatának egyidejű működtetése Sajószentpéteren és Parasznyán valósul meg.
- A nyolc településen a gyermekek 93 %-a az óvodai nevelését helyben veszi igénybe. A további 7% a mikrokörzethez tartozó településeinek óvodáiba jár, legnagyobb létszámban a paraszniai óvodába és a Sajószentpéteri Központi Napközi Otthonos Óvodába.
- A 3H óvodáskorú gyermek közül kimaradnak az óvodából. A közoktatás elsősorban hatósági intézkedéseket valósít meg. Az óvodából való kimaradás, rendszertelen járás az iskolai sikertelenség irányába hat. Nincs bölcsődei ellátás, pedig fokozottan jelentkeznek a tanulást nehezítő szocio-kulturális hátrányok. Jelenleg 30 fő 3-5 éves gyermek nem jár óvodába, akik közül valószínűleg több HHH. Fontos annak elérése, hogy közülük, minél többen minél korábbi időpontban vegyék igénybe az óvodai ellátást.
- Tagintézmények között a HH/HHH gyermekek arányában eltérések vannak: A HH gyermekek aránya az óvoda gyermeklétszámához viszonyítva 98%-kal legmagasabb a Hunyadi Utcai Tagóvodában. Ezt követi a Móra Ferenc Utcai Tagóvoda 69%-os arányú HH gyerekekkel, majd a Bányász Utcai Tagóvoda 47%-os aránnyal, a Semmelweis Utcai Tagóvoda 35%-kal, és a székhelyóvoda 34%-kal. Törekedni kell a városon belül HH/HHH gyerekek és tanulók egyenletesebb beóvodáztatására.
- Alsó tagozatot a mikrokörzethez tartozó települések közül Sajószentpéter, Alacska és Parasznya működtet. A más településre eljáró tanulókat a társuláson belül nagyrészt a Sajószentpéteri Központi Általános Iskola, kisebb részben a paraszniai Baross Gábor Körzeti Általános,- Kéttannyelvű és Alapfokú Művészeti Iskola fogadja. Felső tagozat a társult települések közül Sajószentpéteren és Parasznyán található.
- A tagintézmények között szegregációs jelenség van. Települési (telep) elkülönülés a tagintézmények és osztályok között is szegregációhoz vezet. Szegregációs jelenség az

óvodai tagintézmények, az iskolai tagintézmények, az osztályszervezés, illetve a középiskolai továbbtanulás területén is megfigyelhető. A HH tanulók aránya az iskola gyermeklétszámához viszonyítva 93%-kal legmagasabb a Lévy József Tagiskolában. Ezt követi a Móra Ferenc Tagiskola 62%-os arányú HH tanulóval, majd a Hunyadi Mátyás és a Pécsi Sándor Tagiskolák egyaránt 35% -os aránnyal, és a Kossuth Lajos Iskola 35%-kal.

- A társulás 1 820 tanulóinak átlagosan 57%-a hátrányos helyzetű, 21%-a halmozottan hátrányos helyzetű, 11%-a sajátos nevelési igényű. Az oktatásban résztvevők HH, HHH és SNI tanulóinak csaknem 100%-a (9 tanuló kivételével) a többi tanulóval együtt integrált oktatásban, nevelésben részesül.
- SNI és részképesség zavarokkal küzdő tanulók arányában nincs számottevő eltérés a tagintézmények között. A Központi Általános Iskola összlétszámának 5%-a (77 fő) SNI tanuló. Leggyakrabban az enyhe fokú értelmi fogyatékossgot (33 fő), és a részképesség zavart (36 fő) regisztrálják. A legtöbb SNI gyermek, 19 tanuló (7,6%) a Móra Ferenc Tagiskolába jár, a legkevesebb 8 fő (3%) a Pécsi Sándor Tagiskolába. A tanulók többségét integráltan oktatják.
- A társult településeken a helyben nem megoldott közszolgáltatások közül az alapellátás feladatait jellemzően a mikrokörzeten belül oldják meg.
- A helyben működtetett intézmények költségvetéséhez a tulajdonos önkormányzatok normatíván felüli fenntartói hozzájárulást is biztosítanak, kivéve Parasznyát, ahol az iskola fenntartásához az önkormányzat többlet-forrást nem biztosít. A társulási megállapodás alapján működtetett intézmények kiadásaihoz a társult önkormányzatok nem járulnak hozzá.
- A mikrokörzetben nincs két olyan település, amelynek közvetlen, közúttal összekötött szomszédságában lenne olyan másik település, amely nem tagja a társulásnak és bármely általános iskolájában eléri, vagy meghaladja a HH tanulók aránya a 40%-ot.
- Sajószentpéter Város Önkormányzata a Regionális Operatív Program keretében pályázatot nyújtott be bölcsőde létesítésére, melynek eredményessége és megvalósulása esetén az „ún. mini-csoportos” gyermekek, akik jelenleg a Bányász utcai Tagóvodában kerültek elhelyezésre, így bölcsődei ellátásban részesülhetnének, ezáltal pedig az óvodai férőhelyek számának növekedése lehetőséget teremtene az óvodáskorú gyermekek nagyobb arányú felvételére.
- A Sajószentpéteri Központi Napközi Otthonos Óvodában öt feladatellátási helyen 439 óvodás gyermeket nevelnek tizenhat vegyes csoportban. A településen a 3-5 éves korú gyermekek elhelyezése biztosított, s fogadni tudja a társult települések óvodáskorú gyermekeit is. A hátrányos helyzetű gyermekek aránya a Sajószentpéteri Központi

Napközi Otthonos Óvoda összlétszámát tekintve ötven százalék feletti, a HHH gyermekeké tizenkét százalék.

- Az intézményben a nevelés személyi feltételei a képzett óvodapedagógusok által biztosítottak. Infrastrukturálisan a Hunyadi Utcai Tagóvoda épülete a legrosszabb állapotú. Felújítása, vagy kiváltására új óvoda építése, esetleg a többi tagintézmény bővítése fenntartói döntést igényel. Az optimális megoldáshoz pályázati források feltárása szükséges.
- A szakiskolai továbbtanulási mutató az országos átlag fölötti. Ezt az iskolatípust választják leginkább a HH/HHH tanulók, viszont a korábbi évekre vonatkozóan nincs adat (2006/07 kivétel, amikor 88%-os) növekvő tendenciát mutat. Az iskolákból főként érettségit nem biztosító középiskolába tanulnak tovább a diákok, a Lévyban rosszak a mutatók. Szükséges a lemorzsolódás kockázatában érintett tanulók mentorálása, az érettségit adó középiskolába való továbbtanulás elősegítése, a bent-maradás támogatása.
- Iskola épületei átalakításra, felújításra szorulnak. Rövid távon óvodai férőhely hiány jelentkezhet, az eszközellátottság teljes.
- A modern pedagógiai eszköztár bevezetése folyamatos. A helyi szükségletekhez igazított nevelő/ tanító tevékenység, az integrációs és készség-kibontakoztató felkészítés a normatíva igénybevételének lehetősége folyamatosan működött. Az integrációs és képesség-kibontakoztató nevelés-oktatás gyakorlata - a HH/HHH %-os előírások megváltoztatását követően - a Lévy Tagiskolában megszűnt.
- Helyben biztosított az esélyegyenlőség szempontjából a legtöbb közszolgáltatás.
- Alacsony a **HHH** részvételi arány pl. az emelt szintű oktatásban. A napköziből sok HHH tanuló kimarad. A HHH tanulók tényleges adatai nem megállapíthatóak, így felmérésüket követően az esélyegyenlőségi helyzetelemzés és terv korrekciója szükséges. A HHH gyermekek - lehetőség szerinti minél pontosabb számának meghatározása igen fontos, mivel az esélyegyenlőségi helyzetelemzés akkor válhat teljessé. Minden további – a halmozottan hátrányos helyzetű gyermekek érdekében tett – intézkedés alapfeltétele.
- A lemorzsolódási adatok: a Központi Iskolában az évfolyamismétlők aránya az összlétszámon belül (1,62%), alacsonyabb az országos átlagnál (2,11%). A HHH tanulók között az arány magasabb. 250 óránál többet hiányzó HHH tanulók aránya (4,2%) magasabb, mint az összes tanuló körében (2,4%).
- A kompetencia mérés eredményei hiányosak, mivel a mérések során nincs a HH/HHH tanulók regisztrációjára lehetőség. Összességében kissé alacsonyabb az országos átlagnál, a Lévy József és a Móra Ferenc Tagiskolában.

A térség hátrányos helyzetű, ahol sokszorozódó, egymást erősítő társadalmi problémák nehezítik a családok sorsát. A településen több formában jelen van a szegregáció, a szegénységi helyzet újrateremtődik. A **közoktatásban komplex problémák jelennek meg.** HH/3H arány magas, megfelelő fenntartói intézkedésekkel, komplex helyi társadalom-fejlesztő projektekkel kezelhetőek. ÉMOP és TÁMOP pályázatokban érintett intézmények tervezett infrastrukturális és szakmai fejlesztése indokolt. Bármilyen közoktatás fejlesztéshez szükséges a pedagógiai módszertani változtatás, a fenntartói intézkedésekkel kiegészített, további közoktatási (ÚMFT) projektek megvalósítása, normatívák igénybevétele. Ezek nélkül nem képzelhető el az integráció, a jelenleg tapasztalható esélyegyenlőtlenség fennmarad.

HHH tanulók tényleges adatainak **felméréséhez egységes adatszolgáltatási és nyilvántartási rendszer bevezetése** szükséges, melyet a fenntartó a 2008/09-es beiratkozásoknál meg is valósít. **A tanulószoba és a napközi esetében** a HH/HHH tanulók részvételi aránya növekvő, de így is sokan kimaradnak. Aki jelentkezik, azt felveszi az iskola. Az iskola melletti támogató programokra szintén ez jellemző, így meg kell találni azt a támogató háttérrel, mely a részvételi arányukat növelni képes.

**Össességében** a tanórán kívüli nevelő/ támogató szükségletek nem teljesen ellátottak. Nem biztosított a HHH tanulók számára a szocio-kulturális hátrányok mérséklése, ezáltal a sikeres integrációhoz szükséges tanulást segítő fejlesztések (pl. tanulás-módszertani oktatás). Az emelt szintű oktatás, illetve iskola melletti programok a HH/3H gyermekek alacsony részvételi aránya. Nincs alternatív (civil) támogató háttér, mely biztosítaná a megfelelő motivációt, a hátrányok kompenzálását.

## **A helyzetelemzés óta történt változások összefoglalása (2008. novemberig):**

- A beóvodáztatás és beiskolázás során összehangoltan fokozott figyelmet fordítottak a szülők alacsony iskolai végzettségre vonatkozóan, így a HHH tanulók beazonosítása szinte teljes. Előfordult, hogy a szülő egyik gyermek esetében nyilatkozott, másik esetben nem: az ilyen jelenségeket is igyekeztek korrigálni.
- Az óvodából még mindig kimarad kb. 30 fő 3éves gyermek, akik esetében hiányzik a nyilatkoztatást. A 2009/10-es beíratásnál várhatóan nem marad ki gyermek az óvodából.
- Valamennyi sajoszentpéteri általános iskolás tanuló tanulmányi kirándulásának és erdei iskolai programjának teljes költségét fedezi (utazás, szállás, étkezés) a fenntartó önkormányzat.
- 2007. szeptemberétől 1 logopédus és 0,5 iskolapszichológus státusz biztosítása a Sajoszentpéteri Központi Általános Iskola számára.
- Több éve minden nyáron pályázatot nyújt be az önkormányzat a szociális nyári gyermekétkeztetés támogatásának igénylésére, melynek segítségével legalább 30 napig egyszeri meleg étkezést biztosít elsősorban rendszeres gyermekvédelmi kedvezményben részesülő 10 év alatti gyermekek számára
- A Gyermekjóléti Szolgálat évek óta nagy sikerrel szervezi nyári napközis foglalkozásait elsősorban hátrányos és halmozottan hátrányos helyzetű tanulók számára.
- 2008 nyarán ingyenes egyhetes nyári gyermeküdülés biztosítása a szociálisan rászoruló gyermekek részére a Balaton-parton.
- 2007-ben pályázatot nyújtott be a Lévy József Tagiskolára ( itt a legmagasabb a halmozottan hátrányos helyzetű tanulók száma) a minőségbiztosítás, mérés, értékelés, ellenőrzés támogatására, melynek keretében szakértő segítette felkészülésüket az országos kompetencia mérésre. A tagintézmény eredménye bár még mindig országos átlag alatti, de a korábbi évekhez képest javulást mutat. (Matematika: 2006: 440; 2007: 464; magyar: 2006: 386; 2007: 416.)
- Már korábban döntés született a szegregált tanulókat oktató 6-os számú általános iskola megszüntetéséről, a 2008/2009-es tanévtől pedig a még szegregáltan oktató 5 fő 7-8. osztályos összevont tanulócsoport oktatására is más településen kerül sor. A szegregált oktatás felszámolásával párhuzamosan egyre nőtt az integráltan oktató tanuló száma a településen.
- Elkészültek a tervek, miszerint a szegregáltan működő óvoda 3 éven belül megszűnik, mivel 2009/10 tanévtől kezdve nem indítanak új csoportokat, és a gyermekeket arányosan óvodáztatják be más tagintézményekbe.

- A központi iskola és a tagintézmények közötti közös munkaközösségi értekezletek hatékonyan elősegítik az esélyegyenlőségi intézkedések megvalósítását.
- A helyi Cigány Kisebbségi Önkormányzattal az iskola esélyegyenlőségi felelőse közös programot tervez, és valósít meg. Az Esély a Hátrányos Helyzetű Gyerekekért Alapítvány DEMNET pályázat keretében Sajószentpéteren a közeljövőben projektet indít. Továbbra is nehézség, hogy a településen nincs, akár munkaerő-piaci programot megvalósító civil szervezet.
- 2008. szeptemberétől: a félállású pszichológus teljes munkaidőben történő foglalkoztatása a Sajószentpéteri Központi Általános Iskolában, illetve 0,5 gyógytestnevelői álláshely létesítése.

### **Tájékoztató a 2008/09-es tanévben indított az első osztályos csoportok kialakításáról**

- A beíratás központi (székhelyen) történt 2008. április 24-én és április 25-én.
- Az öt tagintézmény közül három helyen indul (2 osztállyal) első osztály. Ez többségében megegyezett a szülői intézményválasztási szándékkal is (90%).
- A felvett tanulókat a törvényi előírásoknak megfelelően igyekeztek a tagintézmények között beosztani, ezzel is biztosítva az egyenlő esélyeket (HH, HHH, SNI).
- A HHH nyilatkozatok (önkéntes kitöltés alapján) száma: 16 db.
- A HH tanulók száma: 75 fő.
- Az SNI tanulók száma: 3 fő.
- Ezek figyelembevételével a következők szerint alakult a tagintézményekben indított első osztályok összetétele:

#### **Az elsős osztályok összetételére vonatkozóan:**

<b>Tagintézmény</b>	<b>Összes felvett</b>	<b>SNI</b>	<b>2 főnek számít</b>	<b>Bejáró</b>	<b>HH</b>	<b>HHH</b>
Kossuth L. Iskola	55 fő	1 fő	-	7 fő	26 fő	10 fő
Hunyadi M. Tagiskola	45 fő	1 fő	3 fő	6 fő	22 fő	10 fő
Móra F. Tagiskola	45 fő	2 fő	3 fő	1 fő	35 fő	16 fő
<b>Összesen:</b>	<b>145 fő</b>	<b>4 fő</b>	<b>6 fő</b>	<b>14 fő</b>	<b>83 fő</b>	<b>36 fő</b>

## 2.1. Település bemutatás, a közszolgáltatások elérhetősége

Sajószentpéter Város lakossága a közszolgáltatásokat jellemzően helyben éri el. Az óvodai nevelést és az általános iskolai oktatási-nevelési feladatellátást a fenntartó Sajószentpéter Város Önkormányzata a városban biztosítja. Az alapfokú művészeti oktatás a Garabonciás, az ART-ÉRT, a Kodály Zoltán és a DATI Művészeti Iskolák közreműködésével helyben történik. A közoktatási szakszolgálati feladatok ellátása döntő többségben a Miskolc Kistérség Többcélú Társulás (továbbiakban MKTT) keretében Sajószentpéteren elérhető, ezen belül **egyedül a korai fejlesztéshez való hozzáférést nem tudják biztosítani**. A kötelező gyermekjóléti alapellátások közül **a bölcsődei ellátás még nem megoldott**. A hiányosság megoldására a város pályázatot nyújtott be új bölcsőde kialakítására.

Szintén **nem elérhető szolgáltatás a településen a családi napközi és a házi gyermekfelügyelet ellátása**, valamint a gyermekjóléti szakellátás körébe tartozó családok átmeneti otthona. Utóbbiak biztosítása a városban már a 100%-os ellátást jelentené, megvalósításukhoz azonban nincs pénzügyi forrás. Ezek a szolgáltatások napjainkban - a legjobb esetben is – csak a megyeszékhelyeken érthetők el.

Az alapfeladatokon kívül - a településen igénybe vehető közszolgáltatások jelentős részében - a feladatellátást a település önkormányzata nem saját fenntartású intézményen keresztül szervezi meg. Erre a hatályos törvények lehetőséget biztosítanak, hiszen **a feladat ellátási kötelezettség nem csak saját intézmény fenntartásával valósulhat meg**. Esetleg kockázati tényezőt jelenthet, ha a közszolgáltatások szervezeti hátterét nem a fenntartó biztosítja, de együttműködési szerződésekkel, társulásokkal a feladat költség-hatékonyan megoldható és működtethető. A továbbtanulási és pályaválasztási tanácsadás esetén fontos, hogy minden érintett gyermek hozzájusson a megfelelő szolgáltatáshoz. A korai fejlesztés és gondozás valamint a bölcsődei ellátás biztosítása további vizsgálatok - igényfelmérés, környezet-tanulmányok, - függvénye, hogy a feladatellátás igény esetén megoldott legyen. A **város Önkormányzata a 2009/2010-es tanévtől tervezi önálló, Egységes Pedagógiai Szakszolgálat alapítását**.

**2-3 generáció alatt kialakult szegénységi kultúra** alapvetően meghatározza a családok társadalmi értékekhez való viszonyát, élethelyzetük romlásában szerepet játszik. Az intézményrendszer nehezen képes a megváltozott szükségletekhez igazodni. Egy módszer akkor megfelelő, ha a helyzethez alkalmazkodik.

A fenntartónak aktivitást serkentő **együttműködést kell elősegítenie**, illetve **az intézkedéseknek nem szabad a közoktatás területére korlátozódnia**, szükséges az egyéb **szolgáltatások fejlesztése**. Komplex beavatkozással lehet a problémákat kezelni, a hatósági intézkedéseken túllépve, **alternatív szülői** támogató szolgáltatásokat kell bevezetni. Tartósan megoldatlan (egyre mélyülő) **a foglalkoztatási probléma**, mely feszítő gond a családok jelentős hányadánál. Minimális jövedelem az életszínvonalat alacsony szinten tartja a családokat. Komplex munkaerő-piaci (akár oktatásfejlesztési projekttel kombinálva) program szükséges, mely érinti a foglalkoztathatóság javítását, és a szakképzettséget.

## 2.2. 3-18 éves korosztály alapfokú közoktatási (óvodai/iskolai) ellátás feltételeinek vizsgálata

**A Sajószentpéteri Központi Napközi Otthonos Óvodában öt feladatellátási helyen 435 fő óvodás gyermeket nevelnek tizenhat vegyes csoportban.** A településen a 3-5 éves korú gyermekek elhelyezése biztosított, s fogadni tudja a társult települések óvodáskorú gyermekeit is, viszont a férőhely alapvetően nem lenne elegendő az összes óvodáskorú gyermek fogadására, a korai fejlesztés megoldására. A hátrányos helyzetű gyermekek aránya a Sajószentpéteri Központi Napközi Otthonos Óvoda összlétszámát tekintve ötven százalék feletti (58%) a HH és a HHH gyermekeké 24%.

Főállású pedagógusok száma:		33
Az intézménybe járó óvodás gyermekek száma		435
Sajátos nevelési igényű (SNI) óvodás gyermekek száma		1
ebből	Integráltan	1
	gyógypedagógiai csoportban	0
Hátrányos helyzetű (HH)* óvodás gyermekek száma:		252
Halmozottan hátrányos helyzetű (HHH)* óvodás gyermekek száma:		104
Más településről bejáró óvodások száma:		15

A halmozottan hátrányos helyzetű (hhh) gyerekek teljes körű óvodáztatása területén vannak hiányosságok. Nincs pontos adat a be nem iratkozott gyermekekről, illetve arról sem, hogy mennyire intenzív az óvodai nevelés igénybevétele. Óvodai férőhelyek száma: 510 db. Jelenleg



elegendő a férőhely, de a 2009/10-es tanévben a 3-5 éves gyermekek beóvodáztatása feltehetően teljes lesz, illetve nem indítanak új csoportot a szegregált feladatellátási helyen. Így a többi tagintézményben csoport-bővítésre lesz szükség.

Településen lakó majd valamennyi 3-18 éves közoktatási ellátásáról gondoskodnak. Viszont nincs megfelelő iskola melletti támogató háttér, család- és személy központú intézkedés, így az intézmények a kimaradó óvodás, illetve a hiányzó, lemorzsolódó fiatalokkal nem tudnak mit kezdeni.

		Összesen	HH	HHH	HHH %	SNI	SNI tanulók %
A gyermekek, tanulók létszáma az intézményben az összes feladatellátási hely vonatkozásában		435	252	104	23,9%	1	0,2%
Óvodába jár		435	252	104	23,9%	1	0,2%
ebből	helyben (lakhelyével azonos településen)	420	245	104	24,8%	1	0,2%
	más településre eljáró	15	7	0		0	
	A három leggyakrabban választott céltelepülés						
	Berente						
	Kazincbarcika						
	Miskolc						

A gyermekek túlnyomó többsége helyben jár óvodába, mindössze 15 fő (7HH) aki más településre, mely a szülők munkájával függ össze.

A településről eljáró gyermekek száma az óvodásoknál és az általános iskolás korosztálynál is elhanyagolható, statisztikailag nem számottevő mértékű. Egyedi esetek fordulnak elő, amikor a szülők az agglomeráció nagyobb városaiban dolgoznak és számukra az a megnyugtató megoldás, ha gyermekeik velük együtt utaznak az adott város intézményébe.

#### Tanulólétszám és tanulócsoportok számának változása

Tanév	Tanulólétszám	Tanulócsoportok száma
2005/2006	1696	83
2006/2007	1606	83
2007/2008	1535	67
2008/2009	1476	63

Az adatokból kitűnik, hogy **fokozatos csökkenés mutatható ki** az iskolai tanulólétszám esetében, így a tanulócsoportok száma is csökken. Az adatok tükrében az alábbi általános megállapítások tehetők:

- A szegregált Lévay Tagiskola felmenő rendszerben való bezárásához elegendő az iskolai férőhely
- Az egyes iskola melletti, iskolán kívüli és egyéb szolgáltatásokban/ programokban való tanulói, kiemelten HH/HHH részvételi arány, növekvő tendenciát mutat.

**A Sajószentpéteri Központi Általános Iskola öt feladat-ellátási helyén 1476 fő gyermek tanul.** Az iskola fogadni tudja a város és a társult települések minden általános iskoláskorú gyermekét, beleértve a hátrányos és halmozottan hátrányos helyzetű gyermekeket és a sajátos nevelési igényű tanulókat is.

<b>OM azonosító:</b>	<b>200884</b>
<b>Intézmény neve:</b>	<b>Sajószentpéteri Központi Általános Iskola</b>
<b>Int. Települése:</b>	<b>Sajószentpéter</b>
<b>Int. Címe:</b>	<b>Kossuth u. 195.</b>
<b>Int. irszáma:</b>	<b>H-3770</b>
<b>Fenntartó neve:</b>	<b>Sajószentpéter Város Önkormányzata</b>

**Az intézmény székhelye:** **Sajószentpéteri Központi Általános Iskola**  
*Kossuth Lajos Iskola*  
 3770 Sajószentpéter, Kossuth u. 195.

**Az intézmény tagintézményei:** **Hunyadi Mátyás Tagiskola**  
 3770 Sajószentpéter, Vörösmarty u. 1.  
**Lévay József Tagiskola**  
 3770 Sajószentpéter, Kálvin tér 7.  
**Móra Ferenc Tagiskola**  
 3770 Sajószentpéter, Móra F u. 1.  
**Pécsi Sándor Tagiskola**  
 3770 Sajószentpéter, Harica u.1.

**Az intézmény működési területe:** Sajószentpéter város, Alacska, Kondó, Sajókápolna, Sajólászlófalva, Parasznya, Radostyán és Varbó községek közigazgatási területe

**2007. július 1-jei** hatállyal megtörtént az öt sajoszentpéteri általános iskola szakmai, szervezeti és gazdasági integrációja, **megalakult a Sajószentpéteri Központi Általános Iskola** (OM-azonosítója: 200884). Sajószentpéter Város Önkormányzat Képviselő-testülete határozatot hozott az engedélyezett alkalmazotti létszámról, indítandó első osztályok számáról, az osztály és napközi otthoni csoportok létszámáról, valamint az órakedvezményekről. Az iskola egy igazgatás alatt működik egy igazgatóval, két általános helyettessel és öt igazgatóhelyettesi beosztásban dolgozó tagintézmény vezetővel. **Alkalmazotti létszáma: 148 fő**, melyből a pedagógusok száma 110 fő, pedagógiai munkát közvetlenül segítők létszáma: 5 fő, technikai dolgozók száma: 33 fő.

**A társult településekről 212 fő gyerek jár az intézménybe.** Legnagyobb létszámú a Kossuth Lajos tagiskola 423 fő tanulóval, ezt követi a Hunyadi Mátyás Tagiskola 364 fővel, a Pécsi Sándor Tagiskolába 227 fő gyermek jár, a Móra Ferenc Tagiskolának 244 fő a tanulólétszáma, a Lévy József Tagiskolának 218 fő tanulója van. Az intézmény fogadni tudja a város és a társult települések minden általános iskoláskorú gyermekét, beleértve a hátrányos és halmozottan hátrányos helyzetű gyermekeket és a sajátos nevelési igényű tanulókat is. A legtöbb bejáró gyereket is a Kossuth Lajos Iskola fogadja (120 fő). A Hunyadi Mátyás Tagiskolának 76 bejáró tanulója van, a további három iskola bejárólétszáma nem jelentős. A bejáró tanulók utaztatása tömegközlekedés igénybevételével történik.

<b>Főállású pedagógusok száma:</b>		<b>110</b>	
<b>Tanulók száma az iskola beiskolázási körzetében</b>		<b>1560</b>	
ebből	HH	<b>747</b>	
	HHH	<b>346</b>	
<b>Az intézménybe járó tanulók száma:</b>		<b>1476</b>	
ebből	körzetből	összesen	<b>1454</b>
		HHH	<b>352</b>
	körzeten kívülről	összesen	<b>22</b>
		HHH	<b>12</b>
<b>Magántanulók száma:</b>		<b>8</b>	
<b>Sajátos nevelési igényű (SNI) tanulók száma :</b>		<b>60</b>	
ebből	Integráltan	<b>60</b>	
	gyógypedagógiai tagozaton / osztályban	<b>0</b>	
	HH	<b>38</b>	
	HHH	<b>21</b>	
<b>Más település(ek)ről bejáró általános iskolás / középiskolai tanulók száma:</b>		<b>212</b>	
ebből	HH	<b>77</b>	
	HHH	<b>21</b>	

**A hátrányos helyzetű (továbbiakban HH) tanulók aránya Sajószentpéteri Központi Általános Iskola összlétszámát tekintve meghaladja az ötven százalékot** (747 fő), melynek negyvenhét százaléka (352 fő) a halmozottan hátrányos helyzetű tanuló. A halmozottan hátrányos helyzetű (továbbiakban HHH) tanulók aránya az összes tanuló számának huszonnégy százaléka. A bejáró tanulókat külön vizsgálva, közöttük harminchat százalék a HH és tíz százalék a HHH tanulók aránya az összes bejáró számához képest.

**2.3. A településen élő óvodás és iskolás korosztályban a sajátos nevelési igényűvé minősített gyerekek aránya, és ellátási feltételeik; annak vizsgálata, hogy a rendelkezésre álló férőhelyek biztosítják-e minden gyermek számára az óvodai ellátást, biztosítottak-e a korai fejlesztés lehetőségei**

**A városban a közoktatási intézmények átszervezése után 2007. augusztus 1-től egy óvoda működik** Sajószentpéteri Központi Napközi Otthonos Óvoda néven, – OM azonosító: 201104 – öt (székely: Harica u. 3.: tagintézmények: Bányász Utcai Tagóvoda, Hunyadi Utcai Tagóvoda, Móra Ferenc Utcai Tagóvoda, Semmelweis Utcai Tagóvoda) feladat-ellátási hellyel. A településen az óvodáskorú gyermekek elhelyezése biztosított, tekintve, hogy a felvehető gyermekek száma meghaladja az óvodába beíratott gyermekek számát. (Maximálisan felvehető létszám: 510, az óvodás gyermekek száma 2008. október 1-jén: 439 fő). Az intézmény - a társulási megállapodásoknak megfelelően - ellátja Alacska, Kondó, Sajólászlófalva, Sajókápolna, Parasznya és Varbó községekből érkező gyermekek óvodai nevelését is.

**Az intézmény kihasználtsága a külön engedélyezett felvehető maximális létszámhoz képest 91%, a férőhelyek számához képest 111%.** Itt kell azonban említést tenni arról, hogy a 2. életévüket betöltött gyermekek elhelyezését (ún. mini-csoportosok – 11 fő) az önkormányzat a Bányász Utcai Tagóvodában oldja meg. Ezek a gyermekek az óvoda statisztikájában nem szerepelnek, utánuk az önkormányzatot állami normatív támogatás nem illeti meg. Az Önkormányzat által bölcsőde kialakítására benyújtott pályázat kiválthatja a mini-csoport elhelyezését, ezáltal emelkedhet az óvodai férőhelyek száma.

**A városban harminchat 3-5 éves korú gyermek él a város szegregált és/vagy külterületi részében, akiket szülei nem íratnak be óvodába.** Jelenleg nem áll rendelkezésre adat arról, hogy mekkora a száma a 3-5 éves korú be nem íratott gyermekek közül a halmozottan hátrányos helyzetűeknek. Ezen gyermekek „beóvodázása” javíthatná saját további esélyeiket.

Sajószentpéter Város Önkormányzata a TÁMOP-3.3.2. Esélyegyenlőségi programok végrehajtásának támogatása c. pályázati felhívásra 2008. november 30-ig pályázatot kíván benyújtani. E pályázat lehetőség nyújt (több más esélyegyenlőség előmozdítását szolgáló program mellett) a az óvodai szakmai programok - gyermek-és ifjúságvédelmi, szociális szakemberekkel, védőkkel együttműködve - történő megvalósításához, valamint egy beóvodázási felelős bérének pályázati úton történő biztosításához. A 20 hónapig tartó projekt eredményeként várhatóan javul a szegregált területen élő óvodába járó gyermekek aránya a településen.

#### Az óvodáskorú gyermekek adatai feladatellátási helyek szerint

Feladatellátási hely	Csoportok száma	Férőhely	Felvehető maximális létszám	Létszám 2008. okt. 1. (fő)	Kihasználtság	HH gyermekek száma / %-a	HHH Gyermekek száma %-a
SKNO Harica u. 3.	3	75	90	89	119 %	32fő / 35 %	6 fő/ 7%
Hunyadi Utcai Tagó.	2	50	60	58	116 %	57 fő/ 95 %	48fő/ 80%
Semmelweis Utcai Tagóvoda	3	75	90	89	119 %	37 fő/ 42 %	9 fő/ 10%
Móra Ferenc Utcai Tagóvoda	4	100	120	99	99%	74 fő/ 75%	33 fő/ 33%
Bányász Utcai Tagóvoda	4	100	120	100	100%	532fő/ 52 %	8 fő/ 8%
<b>Összesen:</b>	<b>16</b>	<b>400</b>	<b>480</b>	<b>439</b>	<b>111%</b>	<b>252 fő/ 57 %</b>	<b>104 fő/ 24 %</b>

**A férőhelyek száma nem elegendő, az óvodai feladat-ellátási helyek infrastrukturális színvonala nem biztosítja teljes körűen az esélyegyenlőségi követelményeknek való megfelelést.** Ahhoz, hogy valamennyi tagóvoda befogadó, a hátrányos és a halmozottan hátrányos helyzetet, valamint a sajátos nevelési igényeket (komplex akadály-mentesítés, logopédiai foglalkoztató stb.) európai szinten kezelni tudó intézménnyé váljon, feltétlenül fejlesztésre van szükség. Ennek megvalósítása csupán önkormányzati finanszírozással nem lehetséges, pályázati források feltárása és igénybevétele is szükséges.

**Intézmény élén óvodavezető áll, tagóvodákban 5 helyettes alkalmazotti létszám 59 fő:**

- 33 fő óvodapedagógus (ebből 1 vezető),
- 16 fő dajka,
- 5 konyhai alkalmazott,

- 3 fűtő-karbantartó és
- 2 ügyviteli alkalmazott.

A Sajószentpéteri Központi Napközi Otthonos Óvodában **száz százalékos a szakos ellátottság a pedagógusok körében**, a 33 óvodapedagógus közül 17 rendelkezik szakvizsgával. A települési oktatás irányítás és az intézményvezetés következetesen törekszik a pedagógusok módszertani kultúrájának fejlesztésére a hátrányos és halmozottan hátrányos helyzet kompenzálása céljából.

A hátrányos és halmozottan hátrányos helyzet kezelése, valamint a jövőben vélhetően növekvő számú sajátos nevelési igényű gyermekek eredményes nevelése folyamatos megújulást, újabb és újabb módszertani ismereteket igényel. A pedagógus továbbképzésre fordítható intézményi források ehhez nem elegendőek, pályázati források feltárása is szükséges.

**Infrastruktúra** Napközi Otthonos Óvoda feladat-ellátási helyei közül egyikben sem megoldott a komplex akadálymentesítés. A taneszközfejlesztési tervben szereplő szakmai eszközök beszerzése 2008-ban a beszerzési tervben foglaltaknak megfelelően megtörtént.

Logopédiai foglalkoztató három tagintézményben áll rendelkezésre. Tornaterem a Móra Ferenc Utcai Tagintézményben van, tornaszobával három tagintézmény rendelkezik, a Hunyadi Utcai Tagóvodában nincs tornaszoba. A meglévő infrastruktúra minden gyermek számára hozzáférhető.

Az infrastrukturális hiányosságok megszüntetésére a fenntartó ÉMOP pályázat benyújtását tervezi a 2009-2010-es akciótervben.

eszköz/létesítmény	darab	az eszközt / létesítményt használó			
		gyermekek, tanulók száma	HH gyermekek, tanulók száma	HHH gyermekek, tanulók száma	SNI gyermekek, tanulók száma
logopédiai foglalkoztató, egyéni fejlesztő szoba	3	288	164	50	1
számítógép (min. P4 szintű)	8	147	94	57	
ebből internet hozzáféréssel:	2				
tornaterem	4	377	196	56	

A Sajószentpéteri Központi Napközi Otthonos Óvoda **öt feladat-ellátási helyén nyolc számítógép van**, amelyből kettő rendelkezik internet hozzáféréssel. Ezek elsősorban az ügyviteli feladatok ellátását, illetve az óvónők szakmai munkájának segítségét szolgálják.

Feladatellátási hely	építés vagy legutóbbi felújítás éve	logopédiai foglalkoztató, egyéni fejlesztő szoba	nyelvi labor	szükség-tanterem	számítás-technikai szak-tanterem	Számítógép	Torna-terem	vízöblíté-tes WC	étkező vagy ebédlő
Spéteri Központi Napközi Otthonos Óvoda	1976					x	x	x	
Bányász Utcai Tagóvoda	1966	x				x	x	x	
Hunyadi Utcai Tagóvoda	2001					x		x	
Móra Ferenc Utcai Tagóvoda	1987	x				x	x	x	
Semmelweis Utcai Tagóvoda	1981	x				x	x	x	

A **helyiségekre vonatkozó előírások teljesítése 85 %-os**. A legjobb helyzetben a legújabb óvodaépület, a Móra Ferenc Utcai Tagóvoda van, melyben 100 %-os az előírások teljesítése. A Hunyadi Utcai Tagóvoda felel meg a legkevésbé a helyiségekre vonatkozó előírásoknak (tornaszoba, nevelőtestületi szoba stb. hiánya). A jelenlegi épület bővítése műszakilag nem célszerű. A Semmelweis Utcai Tagóvodában a nevelőtestületi szoba kialakítása 2008-ben megvalósult. Szükséges azonban szinte valamennyi feladatellátási helyen a fűtés, világítás korszerűsítése, a nyílászárók cseréje. Erre az önkormányzat anyagi forrásai nem elegendők, ezért hazai és uniós pályázatok benyújtása szükséges ahhoz, hogy a helyiségekre vonatkozó előírásoknak és a gazdaságos működtetés követelményeinek megfelelő óvodaépületekkel rendelkezzen településünk.

**Sajószentpéter városban 2007. július 1-től egy általános iskola működik** - a Sajószentpéteri Központi Általános Iskola, OM azonosítója 200884 – öt (székhely: Kossuth Lajos Iskola; tagintézmények: Lévy József Tagiskola, Pécsi Sándor Tagiskola, Hunyadi Mátyás Tagiskola, Móra Ferenc Tagiskola) feladat ellátási hellyel. Az iskola kihasználtsága a felvehető maximális létszámhoz viszonyítva 87 %-os. (Felvehető maximális létszám: 1700, tanulólétszám 2008. október 1-jén: 1476). Az intézmény fogadni tudja a város és a társult települések (Alacska, Kondó, Parasznya, Sajókápolna, Sajólászlófalva, Radostyán, Varbó) minden általános iskoláskorú gyermekét, beleértve a hátrányos és a halmozottan hátrányos helyzetű, és sajátos nevelési igényű tanulókat is.

**A férőhelyek száma elegendő, de az iskolai feladat-ellátási helyek infrastrukturális feltételei nem biztosítják az esélyegyenlőségi követelményeknek való teljes megfelelést** (pl.: komplex akadály-mentesítés). Ahhoz, hogy oktatási nevelési intézmények befogadó, a sajátos nevelési igényeket európai szinten kezelni tudó intézményekké váljanak, ezen a területen is fejlesztésre van szükség. Ennek megvalósítása csupán önkormányzati finanszírozással nem lehetséges. A megoldásra a fenntartó pályázatot nyújtott be az ÉMOP-2007-4.3.1/2F, Közoktatás térségi sajátosságokhoz igazodó szervezése és infrastruktúrájának fejlesztése kiírásra. Továbbá TÁMOP és egyéb projekteket tervez.

Feladatellátási hely (megnevezése)	építés vagy legutóbbi felújítás éve	logopédiai foglalkoztató, egyéni fejlesztő szoba	nyelvi labor	szükség - tanterem	számítás-technikai szaktanterem	számítógép (min. P4 szintű)	Torna-terem	vízöblítéses WC	étkező vagy ebédlő
Kossuth Lajos Iskola	1938	1	0	0	1	13	1	25	1
Lévay József Tagisk.	1948	1	0	0	1	27	1	31	1
Pécsi Sándor Tagiskola	1959	1	1	0	1	13	2	22	1
Hunyadi Mátyás Tagiskola	1977	1	0	0	1	13	1	27	1
Móra Ferenc Tagiskola	1986	1	1	0	1	13	1	16	1

Az optimális együttnevelés infrastrukturális és taneszköz ellátottsági feltételeinek megteremtéséhez a fenntartónak nem áll rendelkezésére elegendő anyagi forrás, ezért hazai és uniós pályázatokon való részvétellel igyekszik azt megteremteni. Ezért nyújtotta be a fenntartó a TIOP 1.1.1.-07/1 pályázatát a finanszírozási háttér megteremtésére.

Az önkormányzat **középiszkolát nem tart fenn**, a 14-18 éves korosztály képzése a közeli városok /Kazincbarcika, Miskolc/ középiszkoláiban, valamint Sajószentpéter megyei fenntartású középfokú iskolájában (Pattantyús Ábrahám Géza Szakképző Iskola) biztosított.



**2.4. A tanulói összetételre, a halmozottan hátrányos helyzetű tanulók arányának kiegyenlítetttségére vonatkozó adatok vizsgálata, az SNI tanulók, gyermekek helyzete**

**Az óvodai feladat-ellátási helyek HH/HHH gyermek arányai közt szignifikáns különbség van.** A Hunyadi utcai intézmény szegregált, a Móra Ferenc utcai, pedig szegregálódással veszélyeztetett.

**A Hunyadi tagóvoda felmenő rendszerű bezárására a fenntartó döntést hozott, így a 2009/10-es beövodáztatási évtől kezdődően, nem indítanak új csoportot.**

Feladatellátási hely megnevezése	címe	Funkció	Főállású pedagógusok létszáma	Gyermekek, tanulók száma	HH gyermekek, tanulók száma	HHH gyermekek, tanulók száma	SNI gyermekek, tanulók száma
<b>Spéteri Központi Napközi Otthonos Óvoda</b>	3770 Sajószentpéter Harica u. 3.	alapfokú oktatás	7	89	32	6	
<b>Bányász Utcai Tagóvoda</b>	3770 Sajószentpéter, Bányász u. 6.	alapfokú oktatás	8	100	52	8	
<b>Móra Ferenc Utcai Tagóvoda</b>	3770 Sajószentpéter, Móra F. u. 1.	alapfokú oktatás	8	99	74	33	1
<b>Semmelweis Utcai Tagóvoda</b>	3770 Sajószentpéter, Semmelweis u.4.	alapfokú oktatás	6	89	37	9	
<b>Hunyadi Utcai Tagóvoda</b>	3770 Sajószentpéter, Hunyadi u. 2.	alapfokú oktatás	4	58	57	48	

A hátrányos helyzetű (továbbiakban HH) tanulók aránya Sajószentpéteri Központi Általános Iskola összlétszámát tekintve meghaladja az ötven százalékot (763 fő, 52%), melynek negyvenhét százaléka (358 fő) a halmozottan hátrányos helyzetű tanuló (továbbiakban HHH). A HHH tanulók aránya az összes tanuló számának 24%-a. A bejáró tanulókat külön vizsgálva, 36%-a HH és 10%-a HHH tanulók aránya az összes bejáró számához képest.

**A HH tanulók aránya az iskola gyermeklétszámához viszonyítva 94%-kal legmagasabb a Lévay József Tagiskolában.** Ezt követi a Móra Ferenc Tagiskola 68%-os arányú HH tanulóval, majd a Hunyadi Mátyás Tagiskola 42% -os aránnyal, a Kossuth Lajos Iskola 37%-kal, és a Pécsi Sándor Tagiskola 35%-kal.

A **HHH tanulók aránya 75%-kal legmagasabb a Lévay József Tagiskolában**. Ezt követi a **Móra Ferenc Tagiskola 32%-os arányú HHH tanulóval**, majd a **Hunyadi Mátyás Tagiskola 14%-kal**, a **Kossuth Lajos Iskola 9%-kal**, és a **Pécsi Sándor Tagiskola 8%-os aránnyal**.

Feladatellátási hely	Települése	címe	Funkció	Főállású pedagógusok létszáma	Tanulók száma	HH tanulók száma	HHH tanulók száma	SNI tanulók száma
<b>Kossuth Lajos Iskola</b>	Sajószentpéter	Kossuth u. 195	alapfokú oktatás	34	423	156	37	16
<b>Lévay József Tagiskola</b>	Sajószentpéter	Kálvin tér 7	alapfokú oktatás	16	218	206	163	17
<b>Pécsi Sándor Tagiskola</b>	Sajószentpéter	Harica út 1	alapfokú oktatás	15	227	78	29	6
<b>Hunyadi Mátyás Tagiskola</b>	Sajószentpéter	Vörösmarty út 1	alapfokú oktatás	26	364	156	50	13
<b>Móra Ferenc Tagiskola</b>	Sajószentpéter	Móra Ferenc út 1	alapfokú oktatás	19	244	167	79	8
		<b>Összesen</b>	<b>alapfokú oktatás</b>	<b>110</b>	<b>1476</b>	<b>763</b>	<b>358</b>	<b>60</b>

**A Sajószentpéteri Központi Általános Iskola tagintézményeinek tanulólétszámában tehát nem teljes mértékű a kiegyenlítettség a HH és a HHH tanulók arányát tekintve.** A Lévay József Tagiskola tanulóinak körében kimutatott halmozottan hátrányos helyzet szignifikánsan eltér a város többi iskolájában jelen levő értéktől. Ennek oka, hogy a Lévay József Általános Iskola a városban társadalmilag kialakult etnikailag szegregált roma városrészhez közel található. A roma népesség körében a nyilatkozatok alapján kimutathatóan magasabb a hátrányos és a halmozottan hátrányos helyzet. Magasabb a Móra Ferenc Tagiskola HH tanulóinak aránya is a másik három iskolához képest. A HH arány minden iskolában eléri a harmincöt százalékot, de a Kossuth, a Hunyadi és a Pécsi iskolák között minimális az eltérés. A különbség mérséklésére 2006-ban a fenntartó önkormányzat módosította az iskolai körzethatárokat. Az alacsonyabb százalékos HHH tanulólétszámmal rendelkező intézményekhez olyan utcák kerültek, amelyekben magas az ott élő HHH-s gyermekek aránya. **A különbségek kiegyenlítésére a fenntartó Önkormányzat a 2008/2009-es tanévben nem indított első osztályt a Lévay József Tagiskolában.** Az intézkedések következtében felmerő rendszerben megteremtődik annak lehetősége, hogy a halmozottan hátrányos helyzetű tanulók száma közötti eltérés 25%-nál ne legyen nagyobb az egyes feladatellátási helyek között.

**A sajátos nevelési igényű (továbbiakban SNI) és részképesség zavarokkal küzdő tanulók arányában nincs számottevő eltérés a tagintézmények között. Viszont kimagasló, hogy a**

**szegregált tagintézménybe jár arányaiban a legtöbb SNI tanuló.** A székhely Általános Iskola összlétszámának négy százaléka (60 fő) megállapítottan sajátos nevelési igényű. Leggyakrabban az enyhe fokú értelmi fogyatékosokat (27 fő) és a részképesség zavart (32 fő) regisztrálják. A legtöbb SNI gyermek, tizenhét tanuló (8%) a Lévy József Tagiskolába jár, a legkevesebb a Móra Ferenc Tagiskolába (3%). A városban nem mutatható ki jelentős területi koncentráció az SNI gyermekek lakóhelyét illetően. A sajátos nevelési igényű tanulók oktatása a többi tanulóval együtt, integráltan történik. Az érintett tanulók szakszerű felülvizsgálata a rendeleteknek megfelelő időben és gyakorisággal történik.

### **SZÉKHELY ISKOLA ADATAI:**

<b>OM azonosító:</b>	<b>200884</b>	
<b>Intézmény neve:</b>	Sajószentpéteri Központi Általános Iskola	
<b>Intézmény települése:</b>	<b>Sajószentpéter</b>	
<b>Intézmény címe:</b>	Sajószentpéter, Kossuth L. út 195.	
<b>Intézmény irányító száma:</b>	<b>H-3770</b>	
<b>Telephely/Tagintézmény neve :</b>	Kossuth Lajos Iskola	
<b>Telephely/Tagintézmény települése :</b>	<b>Sajószentpéter</b>	
<b>Telephely/Tagintézmény címe:</b>	Sajószentpéter, Kossuth L. út 195.	
<b>Telephely/Tagintézmény irányító száma:</b>	<b>H-3770</b>	
<b>Fenntartó neve :</b>	Sajószentpéter Város Önkormányzata	
<b>Fenntartó települése:</b>	<b>Sajószentpéter</b>	
<b>Fenntartó címe:</b>	Sajószentpéter, Kálvin tér 4.	
<b>Fenntartó irányító száma :</b>	<b>H-3770</b>	
<b>Főállású pedagógusok száma a tagintézményben:</b>	<b>34</b>	
<b>Gyermekek vagy tanulók száma a tagintézmény körzetében</b>	<b>480</b>	
ebből	Hátrányos helyzetűek (HH)*	<b>230</b>
	Halmazottan hátrányos helyzetűek (HHH)*	<b>86</b>
<b>A tagintézménybe járó gyermekek vagy tanulók száma:</b>	<b>423</b>	
<b>Magántanulók száma:</b>	<b>1</b>	
<b>Sajátos nevelési igényű gyermekek vagy tanulók száma (diszlexia és egyéb részképességzavarok is):</b>	<b>16</b>	
ebből	Integráltan	<b>16</b>
	Gyógypedagógiai csoportban vagy tagozaton	
	A HH / HHH gyermekek vagy tanulók száma:	<b>62</b>
<b>Más település(ek)ről bejáró óvodások / általános iskolás tanulók száma:</b>	<b>120</b>	
ebből	Hátrányos helyzetűek (HH)*	<b>41</b>
	Halmazottan hátrányos helyzetűek (HHH)*	<b>7</b>

**Osztályok közötti bontás:**

osztály	gyermek-, tanulólétszám az osztályban, csoportban						Osztályszervezés módja		
	Összesen	HH	HH%	HHH	HHH%	SNI	Normál (általános) tanterv	Emelt szintű oktatás és/vagy két tanítási nyelvű iskolai oktatás	Gyógypedagógiai tagozat
1.a	28	11	39,29 %	5	17,86%	1	x		
1.b	27	15	55,56 %	5	18,52%		x		
2.a	22	9	40,91 %	1	4,55%		x		
2.b	25	17	68,00 %	3	12,00%		x		
3.a	21	9	42,86 %	3	14,29%	1	x		
3.b	20	9	45,00 %	1	5,00%		x		
4.a	30	4	13,33 %		0,00%	1	x	x	
4.b	25	11	44,00 %	2	8,00%		x	x	
5.a	27	11	40,74 %	5	18,52%	2	x	x	
5.b	23	10	43,48 %	2	8,70%		x	x	
6.a	28	8	28,57 %	3	10,71%	1	x	x	
6.b	24	8	33,33 %	1	4,17%		x	x	
7.a	22	6	27,27 %	1	4,55%	1	x	x	
7.b	22	7	31,82 %	2	9,09%	1	x	x	
7.c	20	7	35,00 %	1	5,00%	3	x	x	
8.a	31	7	22,58 %	1	3,23%	1	x	x	
8.b	28	7	25,00 %	1	3,57%	4	x	x	

Az **osztályszervezés gyakorlata** (csoportok közötti HH/HHH arány) során releváns eltérések mutathatók ki az alábbi évfolyamokon 2,3,4,5,6.

## MÓRA FERENC TAGISKOLA ADATAI:

<b>OM azonosító:</b>	<b>200884</b>	
<b>Intézmény neve:</b>	Sajószentpéteri Központi Általános Iskola	
<b>Intézmény települése:</b>	<b>Sajószentpéter</b>	
<b>Intézmény címe:</b>	Kossuth L. út 195.	
<b>Intézmény irányító száma:</b>	<b>H-3770</b>	
<b>Telephely/Tagintézmény neve :</b>	Móra Ferenc Tagiskola	
<b>Telephely/Tagintézmény települése :</b>	<b>Sajószentpéter</b>	
<b>Telephely/Tagintézmény címe:</b>	Móra F. u 1.	
<b>Telephely/Tagintézmény irányító száma:</b>	<b>H-3770</b>	
<b>Fenntartó neve :</b>	Sajószentpéter Városi Önkormányzat	
<b>Fenntartó települése:</b>	<b>Sajószentpéter</b>	
<b>Fenntartó címe:</b>	Kálvin tér 1.	
<b>Fenntartó irányító száma :</b>	<b>H-3770</b>	
<b>Főállású pedagógusok száma a tagintézményben:</b>		<b>19</b>
<b>Gyermekek vagy tanulók száma a tagintézmény körzetében</b>		<b>174</b>
ebből	Hátrányos helyzetűek (HH)*	<b>102</b>
	Halmazottan hátrányos helyzetűek (HHH)*	<b>61</b>
<b>A tagintézménybe járó gyermekek vagy tanulók száma:</b>		<b>244</b>
<b>Magántanulók száma:</b>		<b>3</b>
<b>Sajátos nevelési igényű gyermekek vagy tanulók száma (diszlexia és egyéb részképességzavarok is):</b>		<b>8</b>
ebből	Integráltan	<b>8</b>
	gyógypedagógiai csoportban vagy tagozaton	<b>0</b>
	A HH / HHH gyermekek vagy tanulók száma:	<b>43</b>
<b>Más település(ek)ről bejáró óvodások / általános iskolás tanulók száma:</b>		<b>4</b>
ebből	Hátrányos helyzetűek (HH)*	<b>2</b>
	Halmazottan hátrányos helyzetűek (HHH)*	<b>0</b>

## **Osztályok közötti bontás:**

osztály neve	gyermek-, tanulólétszám az osztályban, csoportban						Osztályszervezés módja (csak általános iskola) (jelölje X-szel)		
	Összesen	HH	HH%	HHH	HHH%	SNI	Normál (általános) tanterv	Emelt szintű, két tanítási nyelvű iskolai oktatás	Gyógypedagógiai tagozat
1.a.	22	17	77,27%	8	36,36%	1	x		
1.b.	23	16	69,57%	8	34,78%	1	x		
2.o.	27	23	85,19%	14	51,85%	1	x		
3.o.	25	20	80,00%	10	40,00%	0	x		
4.o.	24	18	75,00%	10	41,67%	1		x	
5.a.	22	11	50,00%	4	18,18%	0		x	
5.b.	20	17	85,00%	8	40,00%	2			
6.o.	32	22	68,75%	7	21,88%	2		x	
7.o.	28	16	57,14%	7	25,00%	0		x	
8.o.	21	7	33,33%	3	14,29%	0		x	

Az **ötödik évfolyamon releváns arány különbség van a két párhuzamos osztály között**, a normál tantervű, 40%-ban HHH tanulókat oktató osztályban van az évfolyam 2 fő SNI tanulója is. A tagintézményben nincs gyógypedagógiai osztály, szegregáltan oktató SNI tanuló.

A **tagiskola intézmények közötti szegregációval veszélyeztetett**, főként a Lévay Iskola felmenő rendszerben való fokozatos bezárásával. A fenntartó fokozott figyelmet fordított a 2008/09-es tanévben, illetve majd a 2009/10-es tanévben is, hogy a HH/HHH tanulók megfelelő arányban legyenek beíratva a különböző intézményekbe.

### **HUNYADI MÁTYÁS TAGISKOLA**

<b>OM azonosító:</b>	<b>200884</b>	
<b>Intézmény neve:</b>	Sajószentpéteri Központi Általános Iskola	
<b>Intézmény települése:</b>	<b>Sajószentpéter</b>	
<b>Intézmény címe:</b>	Kossuth u. 195.	
<b>Intézmény irányító száma:</b>	<b>H-3770</b>	
<b>Telephely/Tagintézmény neve :</b>	Hunyadi Mátyás Tagiskola	
<b>Telephely/Tagintézmény települése :</b>	<b>Sajószentpéter</b>	
<b>Telephely/Tagintézmény címe:</b>	Vörösmarty u. 1.	
<b>Telephely/Tagintézmény irányító száma:</b>	<b>H-3770</b>	
<b>Fenntartó neve :</b>	Sajószentpéter Városi Önkormányzat	
<b>Fenntartó települése:</b>	<b>Sajószentpéter</b>	
<b>Fenntartó címe:</b>	Kálvin tér 4.	
<b>Fenntartó irányító száma :</b>	<b>H-3770</b>	
<b>Főállású pedagógusok száma a tagintézményben:</b>		<b>26</b>
<b>Gyermekek vagy tanulók száma a tagintézmény körzetében</b>		<b>236</b>
ebből	Hátrányos helyzetűek (HH)*	<b>101</b>
	Halmazottan hátrányos helyzetűek (HHH)*	<b>37</b>
<b>A tagintézménybe járó gyermekek vagy tanulók száma:</b>		<b>364</b>
<b>Magántanulók száma:</b>		<b>2</b>
<b>Sajátos nevelési igényű gyermekek vagy tanulók száma (diszlexia és egyéb részképességzavarok is):</b>		<b>13</b>
ebből	Integráltan	<b>13</b>
	gyógypedagógiai csoportban vagy tagozaton	<b>0</b>
	A HH / HHH gyermekek vagy tanulók száma:	<b>91</b>
<b>Más település(ek)ről bejáró óvodások / általános iskolás tanulók száma:</b>		<b>76</b>
ebből	Hátrányos helyzetűek (HH)*	<b>26</b>
	Halmazottan hátrányos helyzetűek (HHH)*	<b>7</b>

## Osztályok közötti bontás:

osztály neve	gyermek-, tanulólétszám az osztályban, csoportban						Osztályszervezés módja		
	Összesen	HH	HH%	HHH	HHH%	SNI	Normál (általános) tanterv	Emelt szintű, két nyelvű iskolai oktatás	Gyógypedagógiai tagozat
1a	23	11	47,83%	5	21,74%	1	X		
1b	22	11	50,00%	5	22,73%		X		
2a	22	10	45,45%	4	18,18%	1	X		
2b	24	10	41,67%	2	8,33%		X		
3a	19	7	36,84%	1	5,26%		X		
3b	19	10	52,63%	1	5,26%	3	X		
4a	21	11	52,38%	6	28,57%		X		
4b	22	10	45,45%	4	18,18%		X		
5a	26	9	34,62%	1	3,85%		X	X	
5b	20	13	65,00%	5	25,00%		X	X	
6a	22	9	40,91%	5	22,73%			X	
6b	23	11	47,83%	6	26,09%	2	X		
7a	26	11	42,31%	1	3,85%	2	X		
7b	25	5	20,00%	1	4,00%	1		X	
8a	24	9	37,50%	2	8,33%	1	X		
8b	26	9	34,62%	1	3,85%	2		X	

**Az intézményben alacsony a hátrányos helyzetű tanulók aránya**, de ezen belül is főként a **HHH, roma tanulóké**. A következő évek feladata, hogy a tanulócsoportok kialakításánál, a beiratkozásánál mind a központi iskola, mind a az alacsony státuszú tanulók kevésbé felvállaló tagintézmények közt az arányok kiegyenlítése felmenő rendszerben megtörténjen.

A 2009/10-es beiratkozásnál a HHH tanulók elosztását megnehezíti, hogy egyes tagintézmények elérhetőségéhez iskolabuszt kell működtetni, melyet az önkormányzat a 2008/09-es tanévtől saját forrásból felvállalt.

A szegregálódó tagóvoda 3 éven belüli felmenő rendszerben történő bezárásakor is az utaztatás jelentkezik problémaként.

## PÉCSI SÁNDOR TAGISKOLA

OM azonosító:	200884	
Intézmény neve:	Sajószentpéteri Központi Általános Iskola	
Intézmény települése:	Sajószentpéter	
Intézmény címe:	Kossuth u.195.	
Intézmény irányító száma:	H-3770	
Telephely/Tagintézmény neve :	Pécsi Sándor Tagiskola	
Telephely/Tagintézmény települése :	Sajószentpéter	
Telephely/Tagintézmény címe:	Harica u. 1.	
Telephely/Tagintézmény irányító száma:	H-3770	
Fenntartó neve :	Sajószentpéteri Városi Önkormányzat	
Fenntartó települése:	Sajószentpéter	
Fenntartó címe:	Kálvin tér	
Fenntartó irányító száma :	H-3770	
Főállású pedagógusok száma a tagintézményben:	15	
Gyermekek vagy tanulók száma a tagintézmény körzetében	233	
ebből	Hátrányos helyzetűek (HH)*	80
	Halmazottan hátrányos helyzetűek (HHH)*	22
<b>A tagintézménybe járó gyermekek vagy tanulók száma:</b>		<b>227</b>
<b>Magántanulók száma:</b>		<b>1</b>
<b>Sajátos nevelési igényű gyermekek vagy tanulók száma</b> (diszlexia és egyéb részképességzavarok is):		<b>6</b>
ebből	Integráltan	6
	gyógypedagógiai csoportban vagy tagozaton	0
	A HH / HHH gyermekek vagy tanulók száma:	22
<b>Más település(ek)ről bejáró óvodások / általános iskolás tanulók száma:</b>		<b>5</b>
ebből	Hátrányos helyzetűek (HH)*	2
	Halmazottan hátrányos helyzetűek (HHH)*	1

### Osztályok közötti bontás:

osztály	gyermek-, tanulólétszám az osztályban, csoportban						Osztályszervezés módja (csak általános iskola) (jelölje X-szel)		
	Összesen	HH	HH%	HHH	HHH%	SNI	Normál (ált) tanterv	Emelt szintű, két tanítási nyelvű iskolai oktatás	Gyógypedagógiai tagozat
2.a	25	9	36,00%	3	12,00%	1	x		
3.a	26	8	30,77%	4	15,38%		x		
4.a	20	8	40,00%	2	10,00%	1	x		
4.b	19	7	36,84%	3	15,79%		x		
5.a	28	14	50,00%	5	17,86%		x		
6.a	22	6	27,27%	2	9,09%	2		x	
6.b	17	8	47,06%	4	23,53%			x	
7.a	28	10	35,71%	4	14,29%	1		x	
8.a	21	2	9,52%	0	0,00%	1		x	
8.b	21	6	28,57%	2	9,52%			x	



## LÉVAY JÓZSEF TAGISKOLA

OM azonosító:	200884	
Intézmény neve:	Sajószentpéteri Központi Általános Iskola	
Intézmény települése:	Sajószentpéter	
Intézmény címe:	Kossuth L. út 195.	
Intézmény irányító száma:	H-3770	
Telephely/Tagintézmény neve :	Lévay József Tagiskola	
Telephely/Tagintézmény települése :	Sajószentpéter	
Telephely/Tagintézmény címe:	Kálvin tér 7.	
Telephely/Tagintézmény irányító száma:	H-3770	
Fenntartó neve :	Sajószentpéteri Városi Önkormányzat	
Fenntartó települése:	Sajószentpéter	
Fenntartó címe:	Kálvin tér	
Fenntartó irányító száma :	H-3770	
Főállású pedagógusok száma a tagintézményben:	16	
Gyermekek vagy tanulók száma a tagintézmény körzetében	331	
ebből	Hátrányos helyzetűek (HH)*	234
	Halmazottan hátrányos helyzetűek (HHH)*	140
A tagintézménybe járó gyermekek vagy tanulók száma:	218	
Magántanulók száma:	1	
Sajátos nevelési igényű gyermekek vagy tanulók száma (diszlexia és egyéb részképességzavarok is):	17	
ebből	Integráltan	17
	gyógypedagógiai csoportban vagy tagozaton	0
	A HH / HHH gyermekek vagy tanulók száma:	1713
Más település(ek)ről bejáró óvodások / általános iskolás tanulók száma:	7	
ebből	Hátrányos helyzetűek (HH)*	6
	Halmazottan hátrányos helyzetűek (HHH)*	6

### Osztályok közötti bontás:

osztály neve	gyermek-, tanulólétszám az osztályban, csoportban						Osztályszervezés módja		
	Összesen	HH	HH%	HHH	HHH%	SNI	Normál (általános) tanterv	Emelt szintű, két tanítási nyelvű iskolai oktatás	Gyógypedagógiai tagozat
2.	23	22	95,65%	14	60,87%	2			
3.a	16	16	100,00%	13	81,25%	1			
3.b	16	16	100,00%	13	81,25%	3			
4.	27	25	92,59%	18	66,67%	1			
5.	30	30	100,00%	26	86,67%	6			
6.	29	27	93,10%	22	75,86%	3		X	
7.a	18	16	88,89%	14	77,78%	0		X	
7.b	19	18	94,74%	16	84,21%	1			
8.a	21	18	85,71%	12	57,14%	0		X	
8.b	19	18	94,74%	15	78,95%	0			

### **Összességében:**

*Az intézményekben az esélyegyenlősége helyzetelemzés hatására megindultak szegregációt felszámoló intézkedések. Viszont a szegregáló oktatás-szervezési gyakorlat még mindig jellemző több feladatellátási hely között (óvoda, iskola egyaránt).*

*A Kossuth és a Pécsi tagiskolák esetében nagyon alacsony a HHH arány, és a HH is kisebb a többi intézménytől. A felsőbb osztályok esetében az átíratkozó tanulók tagintézmény váltásakor figyelembe kell venni a feladatellátási helyek és a párhuzamos osztályok közötti HH/HHH és SNI aránykülönbségeket: szegregáció csökkentése, megakadályozása a Kossuth és Pécsi Iskolákba való átíratás előnybe részesítésével.*

*A diákok beilleszkedését segítő mentor, pedellus programok beindítása javasolt. Az óvodák közti hasonló arányeltolódás kezelése során a roma dajkák, és családi koordinátorok alkalmazása indokolt. A HH/HHH, a roma tanulók szüleit be kell vonni az iskola szülői munkaközösségébe, és egyéb információ-szervezeti területre.*

*Az osztályszervezés gyakorlata (csoportok közötti HH/HHH arány) során is releváns eltérések mutathatók ki a Kossuth (2,3,4,5,6) Iskolában, de egyes tagóvodákban is.*

*A megkezdett integrációs beavatkozások megfelelők, azok folytatása indokolt, a már fentebb említett támogató eszközök, módszerek igénybevételével.*

**2.5. Az oktatás eredményességére vonatkozó, és a halmozottan hátrányos helyzetű tanulók részvételi adatainak vizsgálata az intézmény nyújtotta programokban, és egyéb esélyegyelőséget elősegítő iskolán kívüli támogató programban**

A Sajószentpéteri Központi Általános Iskolában az évfolyamismétlők aránya az összlétszámon belül az előző, azaz a 2007/2008-as tanévben (2,7%), valamivel magasabb a megadott 2005/2006-os országos átlagnál (2,11%). A halmozottan hátrányos helyzetű tanulók között az arány magasabb, mint az összlétszámon belül (5,6%). Az előző tanévben a 250 óránál többet hiányzó halmozottan hátrányos helyzetű tanulók aránya (9,7%) magasabb, mint az összes tanuló körében (3,01%). A magántanulók arányában nincs lényeges eltérés a HHH (1,1%) és a nem hátrányos helyzetű tanulók (1%) között.

	Évfolyamismétlők aránya (%)		Magántanulók aránya (%)		Az előző tanévben 250 óránál többet hiányzó tanulók aránya (%)	
	Összlétszámon belül	HH/HHH-tanulók körében	Összlétszámon belül	HH/HHH-tanulók körében	Összlétszámon belül	HH/HHH-tanulók körében
<b>2003/2004</b>	1,5	7,8 / 0	0,2	0,6 / 0	2,66	11,2 / 0
<b>2004/2005</b>	1,83	3,6 / 0	0,2	0,8 / 0	3,45	14,2 / 0
<b>2005/2006</b>	1,74	1,4 / 0	0,54	0,2 / 0	3,86	4,8 / 0
<b>2006/2007</b>	1,62	2,59 / 6	1,03	1,42 / 0,88	6,3	7 / 8
<b>2007/2008</b>	2,7	3,6 / 5,6	1	0,88 / 1,1	3,01	5,4 / 9,7
<b>2008/2009 (tervezett)</b>	2,2	2,6 / 4,2	0,8	0,9 / 0,5	2,7	4,6 / 8,4
<b>országos átlag 2005/2006</b>	<b>2,11%</b>		<b>0,61%</b>		<b>0,37%</b>	

A 2006/2007 tanévben szövegértés és matematika kompetencia-területeken a 6. és a 8. osztályokban megírt országos kompetencia mérés eredményét 2008-ban kapták meg a fenntartók és az intézmények. A hatodik osztályos méréseket csak a Pécsi Sándor Tagiskolából kérték be központi feldolgozásra, a nyolcadikosokét teljes körűen. A mérési mutatók alapján elmondható, hogy az említett tanévben a Sajószentpéteri Központi Általános Iskola egészére nézve (az öt feladat-ellátási hely átlagában) a nyolcadik évfolyam szövegértés eredményei harmincegy ponttal az országos átlag (497pont) alatt maradnak, de tizenhat ponttal meghaladják a 450 pontban megállapított standard pontot. A szövegértés területen két intézmény nyolcadikosai nem érték el a standardizált 450 pontot, ezáltal a magasabb pontszámú országos átlagot sem.

Ugyanebben a tanévben a matematika kompetencia területen a nyolcadik évfolyam intézményi átlageredményei elérik az országos átlagot, de ez nem minden feladat-ellátási hely eredményéről mondható el. Az országos kompetenciamérés tekintetében a standardizált 450 képességpontot a matematika területen minden feladat-ellátási hely tanulói elérték, sőt különböző mértékben meghaladták. Az eredmények növelésére az Önkormányzat benyújtja a TÁMOP 3.1.4. 2008/2 pont alatt kiírt pályázatot.

**Az átlagos eredményeken belül azonban különbségek vannak az egyes feladat-ellátási helyek eredményei tekintetében, a szegregált intézményben rosszabbak az értékek.** Az országosan meghatározott 450 átlagos képességponthoz és az egyes évfolyamok és kompetencia területek esetében 491-497 pont között mozgó országos átlagokhoz viszonyítva a legjobb teljesítményt a Kossuth Lajos Általános Iskola tanulói érték el.

	Gimnázium (%)		Szakközépiskola (érettségít adó képzés) (%)		Szakiskolai képzés (%)		Speciális szakiskola (%)		Nem tanult tovább (%)	
	Összlét-számon belül	HH/HHH tanulóknál körében	Összlét-számon belül	HH/HHH tanulóknál körében	Összlét-számon belül	HH/HHH tanulóknál körében	Összlét-számon belül	HH/HHH-tanulók körében	Összlét-számon belül	HH/HHH tanulóknál körében
<b>2003/2004</b>	18,9	1,8 / 0	40,1	29,2 / 0	40,2	65,4 / 0	0	0 / 0	0,8	3,6 / 0
<b>2004/2005</b>	19,1	1,8 / 0	41,4	36 / 0	39,5	62,2 / 0	0	0 / 0	0	0 / 0
<b>2005/2006</b>	15,3	9 / 0	35,4	35 / 0	44,2	46 / 0	0	0 / 0	5,1	10 / 0
<b>2006/2007</b>								0 / 0		
	11,6	8 / 0	43,1	35 / 10	42,9	51 / 80	0		2,4	6 / 10
<b>2007/2008</b>								0 / 0		
	20,2	16 / 0	43,6	34,6 / 16	36,2	49,4 / 84	0		0	0 / 0
<b>2008/2009 tervezett</b>								0 / 0		
	21,2	18,1 / 8,1	42,5	36,1 / 27	36,3	45,8 / 64,9	0		0	0 / 0
országos átlag 2005/2006	<b>36,6%</b>		<b>43,1%</b>		<b>19,0%</b>		<b>1,3%</b>			

Az **előző tanév továbbtanulási mutatóit** elemezve megállapítható, hogy a középfok iskolatípusai közül a város tanulói a szakközépiskolát preferálják leginkább (43.6%). Ezt követően a szakiskolában továbbtanulók vannak legtöbben, (36,2%), és a gimnáziumot választók a legkevesebben (10,2%). A továbbtanulási arányok a szakközépiskolák esetében azonosak az országos átlaggal, a szakiskolák esetében csaknem duplája az országos átlagnak. A gimnáziumba való továbbtanulási arányok alacsonyabbak. Tizenhat százalékkal kevesebb tanuló lép tovább Sajószentpéterről gimnáziumba, mint az országos átlag. A HH tanulókat külön vizsgálva látható, hogy közülük többen választják a szakiskolát, mint az összlétszámon belül, a

HHH tanulók körében pedig a többség (84%) a szakiskolai képzést választja. Gimnáziumba nem tanult tovább halmozottan hátrányos helyzetű tanuló az elmúlt tanévben, a szakközépiskolát választók aránya is elmarad az összlétszámon belül tapasztalható aránytól.

- **Napköziben, az Útravaló programban, nyári táborban a HH/HHH tanulók részvételi aránya nő, mely pozitív tendenciát tovább kell erősíteni.**
- **Nincs tanoda, vagy családi napközi, mely pótolná a tanulók minél nagyobb arányú délutáni fejlesztő foglalkoztatását.**
- **Alacsonyan reprezentáltak a HH/HHH tanulók a táborban, erdei iskolában.**
- **Nincs az alapszolgáltatásokon felüli plusz támogató-szolgáltatás.**
- **A 2008-as évben a fenntartó több intézkedést tett ezeken a területeken az esélyegyenlőség biztosítása (részvétel növelése) érdekében. Folytatni, integráltabbá, és intenzívebbé szükséges tenni.**

Programok	Létszám		Létszám / tervezett létszám					
	2005/2006		2006/2007		2007/2008		2008/2009(tervezett)	
	Összes tanuló	HH/HHH tanulók	Összes tanuló	HH/HHH tanulók	Összes tanuló	HH/HHH tanulók	Összes tanuló	HH/HHH tanulók
<b>Alapfokú művészet-okt.</b>	0	0	0	0	0	0	0	0
<b>Kisebbségi program</b>	20	20 / 20	20	20 6 20	16,25	32,3 / 55,5	14,49	27 / 45,5
<b>Napközi</b>	20,6	25 / 0	22	22,6 / 31,4	23,4	38,6 / 35,6	25,6	42,6 / 49,4
<b>Szakkör</b>	62,2	34,6 / 0	61,8	39,4 / 28,6	64,8	45,2 / 32,6	68	53,2 / 64
<b>Iskolai nyári tábor</b>	6,6	0,6 / 0	1,4	4,6 / 3,2	5,9	5,1 / 5,5	7,3	6,6 / 8,4
<b>Erdei iskola</b>	12,2	9,4 / 0	9	8,8 / 4,6	11,5	9,4 / 7,8	13,3	13 / 14
<b>Útravaló Program</b>	0,8	4/0	1	4/10	2	4/10	4,5	8,6 / 11
<b>Arany János Program</b>	0	0/0	0	0/0	0	0/0	0	0/0
<b>Tanoda</b>	0	0/0	0	0/0	0	0/0	0	0/0
<b>Egyéb</b>	0	0/0	0	0/0	0	0/0	0	0/0

Az iskolai esélyegyenlőség biztosítása érdekében különböző (esélyegyenlőséget közvetetten támogató) **projektek tervezése**. PI.: TÁMOP keretében civil pályázóval együttműködve ajánlott **tanoda, vagy a biztos kezdet program bevezetése**, illetve ÉMOP keretében **családi napközi létrehozása** (pályázat készítése, benyújtása).

**Törekedni kell** a programok iránti bizalom helyreállítására az alacsony státuszú lakosság körében, illetve megfelelő forrásokat, hozzájárulásokat szükséges biztosítani.

## **2.6. A pedagógiai program, az oktatási, nevelési gyakorlat, az oktatás, nevelés feltételeinek vizsgálata a település intézményeiben**

A Sajószentpéteri Napközi Otthonos Óvoda ***Helyi Nevelési Programjának megvalósításában érvényesül a pedagógus módszertani szabadsága az egyes nevelési területek kiemelt szerepét tekintve. Fő nevelési céljaik:***

- a gyermek harmonikus, élmény-gazdag fejlődésének elősegítése,
- sokoldalú képességfejlesztés az eltérő fejlődési ütem (életkor, egyéni) figyelembe vételével
- a sajátos nevelési igényű gyermekek integrált, a hátrányos és halmozottan hátrányos helyzetű gyermekek esélyegyenlőségen alapuló nevelése
- a hagyományok és a természet iránti fogékonyság, a környezet védelmének megalapozása.

### **Az egyes tagintézmények az alábbi nevelési területekre helyezik a fő hangsúlyt:**

#### ***Központi Napközi Otthonos Óvoda:***

A gyermeki személyiség kibontakoztatása érdekében szükséges az ábrázolás, a báb- és drámajáték gyakori alkalmazása. Ehhez kapcsolódik minden évben egy rajzpályázat meghirdetése a sajószentpéteri és a környező települések óvodásai számára.

#### ***Bányász Utcai Tagóvoda:***

A nevelés a néphagyomány ápolására, a jeles napok ünneplésére épül. Ennek megvalósulását eredményezi a népdaléneklési verseny a sajószentpéteri és a környező települések óvodásai számára.

#### ***Hunyadi Utcai Tagóvoda***

„Kitáruló világ – globális tapasztalatközpontú nevelés” tapasztalatait évente egy alkalommal a helyi óvodásoknak rendezett „Játszónap” program keretében mutatják meg. Az intézmény programjában jelentős szerepe van a roma etnikum hagyomány ápolásának.

#### ***Móra Ferenc Utcai Tagóvoda***

A tornaterem adottságait kihasználva nagy szerepe van a sporttevékenységeknek. „Apró népek olimpiáját” rendeznek az óvodában a helyi nagycsoportos óvodások részvételével. Ügyességi játékokban versenyeznek a gyermekek.

#### ***Semmelweis Utcai Tagóvoda***

Az Óvoda Nevelési Programjában a „Néphagyomány ápolás” mint kiemelt nevelési terület jelenik meg. Korábbi irodalmi hagyományait folytatva Benedek Elek Mesemondó Versenyt hirdetnek a sajószentpéteri, és a környező települések óvodásai számára.

***Az intézmény kidolgozta az Önkormányzati Minőségirányítási Programra épülő egységes Minőségirányítási Programját.***

A Sajószentpéteri Központi Általános Iskola ***Pedagógiai Programjának és Minőségirányítási Programjának átdolgozása, egységesítése megtörtént.***

Az új pedagógiai program kialakításában fontos tényező volt, hogy az egységes pedagógiai elvek megléte mellett érvényesüljenek a tagintézmények sajátosságai, az előnyös különbség lehetőségei. A tagintézmények pedagógiai programjaiból átkerülnek az egységes programba azok az értékek, amelyek biztosítják a jó gyakorlatok fenntarthatóságát. Megőrzi az új program a már eddig alkalmazott inkluzív pedagógiát, az egyéni haladást biztosító felzárkóztató, tehetséggondozó programokat, a személyközpontú bánásmódot, az árnyalt, szöveges értékelést.

***Nevelő-oktató munka feladatai az 1-4. évfolyamon:***

- *A pedagógiai munka középpontjában a személyre szóló fejlesztés törekvése álljon.*
- *A tanuló kíváncsiságára, érdeklődésére építsen, és ez által fejlessze a kisgyermekben a felelősségtudatot, a kitartás képességét, és előmozdítsa érzelmvilágának gazdagodását.*
- *Adjon mintákat az ismeretszerzéshez, a feladat – és problémamegoldáshoz.*
- *Alapozza meg a tanulási szokásokat.*
- *Támogassa az egyéni képességek kibontakozását.*
- *Működjön közre a tanulási nehézségek leküzdésében.*
- *Törődjön azoknak a hátrányoknak a csökkentésével, amelyek a gyermekek szociális-kulturális környezetéből vagy eltérő ütemű éréséből fakadnak.*
- *Tudatosítsa a gyermekben a szűkebb és tágabb környezetből megismerhető értékeket.*
- *Erősítse meg a humánus magatartás mintákat, szokásokat.*
- *A gyermek jellemét formálva szolgálja a személyiség érését.*

***Nevelő-oktató munka feladatai az 5-8. évfolyamon:***

- *A tanulási tevékenységek közben és a tanulói közösségben való élet során fejlessze a tanulók önismeretét, együttműködési készségét, kreativitását, akaratát, segítőkészségét, szolidaritásérzetét, empátiáját.*
- *Tudatosítsa a tanulóknak a közösség demokratikus működésének elveit és értékét.*
- *Tisztázza az egyéni és közérdek, a többség és kisebbség fogalmát, és ezek fontosságát a közösséghez, illetve az egymáshoz való viszonyulásban.*
- *A hagyományok tudatosítására és ápolására, magyar nemzeti öntudatra való nevelés.*

- Erősítse az Európához való tartozás tudatát, késztesse más népek hagyományainak, kultúrájának, szokásainak, életmódjának megismerésére, megbecsülésére.
- Fordítson figyelmet az emberiség globális problémáinak bemutatására.

Az iskolában folyó nevelő-oktató munka célkitűzéseinek és feladatainak megvalósítását szolgálják a nevelési program különböző fejezeteiben meghatározásra kerülő tanórai és tanórán kívüli nevelési tevékenységek, valamint az e tevékenységekhez kapcsolódó folyamatos értékelés.

Az oktatás tartalmi megújulásának fontos része a képességfejlesztést középpontjába állító **kompetencia alapú oktatás**, a készségek és képességek fejlesztése, minden egyes tanuló eljuttatása az értő olvasáshoz és tanuláshoz. Ez alapozza meg annak előfeltételeit, hogy az iskola megteremtse a lehetőséget a tanuló személyiségének kibontakoztatásához, a továbbtanuláshoz, a munkaerőpiacon történő sikeres szerepvállaláshoz szükséges ismeretek elsajátításához, indokolt esetben a pályamódosításhoz. Szükséges erősíteni az iskolában a **kooperatív tanulási, tanítási módszerek** meghonosítását, a csoportmunka elterjesztését, mely lehetővé teszi, hogy a tanulók egymást erősítve, egymástól tanulva – a képességek és készségek fejlesztésén túlmenően – a toleranciát, a szociális együttműködést, egymás segítségét és támogatását is magukénak érezzék. A szakmai, tartalmi megújulás felgyorsítása érdekében pályázik a fenntartó a TÁMOP 3.1.4. 2008/02 kiírásban foglaltaknak megfelelően.

**Összesítve a módszertani háttér folyamatosan fejlődik a szakmai képzettség megfelelő, egyre inkább elterjednek a modern pedagógiai eszközök, melyek érdekében a fenntartó pályázatok benyújtását tervezi.**

Módszertani terület	Résztevő főállású pedagógusok
Hatékony együttnevelés az iskolában - IPR képzés	4
Egyéni haladási ütemet segítő differenciált tanulásszervezés	11
Kooperatív tanulás	30
Projektpedagógia	3
Drámapedagógia	5

Az infrastruktúra hiányos, az **iskola és óvoda épületek elavultak**, a nyílászárók, cserére szorulnak, teljes felújításuk indokolt. A Lévay Iskola esetében a bezárás indokolt, az épületet hasznosítani lehet, pl. civil programok számára (közel a telep, de mégis központi részen van) –



munkaerő-piaci projekt. Az intézményekben rendelkezésre állnak a halmozottan hátrányos helyzetű gyerekek/tanulók eredményes oktatásának, nevelésének alapvető feltételei. **Az önkormányzat többletforrás biztosításával megvalósítja a teljes eszköz ellátás feltételeit.**

**Együttműködés/partnerség** tekintetében a támogató szolgáltatásokat megvalósító alternatív programok, civil szervezetek hiányoznak. Tanoda, munkaerő-piaci reintegrációs projekt, mentor szolgálat nincs. A HH főként HHH tanulók délutáni fejlesztő foglalkoztatása részben megoldott.

**Javasolt, hogy az önkormányzat hozzon létre Mentor Programot** (melyet lehet a közcélú foglalkoztatással, soft/esza programmal, vagy ÚMFT pályázat). A Mentor Program egy olyan program, mely koncentrálna a szakmai és anyagi erőforrásokat a HH és HHH gyerekek iskolai sikerességének előmozdítása érdekében, megkönnyíti a szegregáció felszámolásával járó intézkedések Eszközrendszere:

- az ösztöndíj programok (MACIKA, Útravaló stb.) folyamatos figyelemmel kísérése és ezek elérésének megkönnyítése a HH és HHH gyerekek körében a gyermekvédelmi felelősök, a CSSK, a Cigány Önkormányzat és civilek bevonásával,
- a mentor pedagógusokat alkalmazó Útravaló Programban részt vevő HH és HHH gyerekek számának növelése,
- a HH és HHH gyerekek iskolai sikerességét megkönnyítő programok (Tanoda, korrepetítor hálózat stb.) elterjesztése a város közoktatási rendszerében, ezek hozzáféréseinek elősegítése a HH és HHH gyerekek körében
- az általános iskola- középiskolai átmenet megkönnyítése,
- személyre szabott szolgáltatások által a középiskolai lemorzsolódás megakadályozása a HH és HHH gyerekek körében,
- a HH és HHH gyerekek közoktatási karrierjének figyelemmel kísérése és elősegítése,
- az általános és középiskolai sikerességet akadályozó szociális tényezők elhárítása a gyermekvédelmi felelősök, a gyermekjóléti szolgálat, a családsegítő központ és a CKÖ bevonásával, célirányos együttműködésük koordinációjával

## 2.7. Az intézmény és szakmai és társadalmi környezete kapcsolatrendszerének vizsgálata

A Sajószentpéteri Központi **Napközi Otthonos Óvoda tagintézményei rendszeres kapcsolatot tartanak fenn** a munkájukhoz, intézményi sajátosságaikhoz közel álló szervezetekkel. Jellemző az általános, rendszeres kommunikáció.

- a fenntartó önkormányzatokkal (kötségvetés, intézményvezető kinevezésének egyeztetése, részvétel az óvoda által szervezett programokon)
- a Cigány Kisebbségi Önkormányzattal (intézményi dokumentumok véleményezése, közös programok szervezése)
- Gyermekjóléti szolgálattal (hátrányos helyzetű tanulók figyelemmel kísérése, családlátogatás, jelzőrendszeri megbeszélések)
- az óvoda orvosaival és a védőnőkkel (szűrővizsgálatok).
- Civil szervezetként a "Miértünk Sajószentpéterért" Kulturális és Sportcélú alapítvánnyal van kapcsolatuk.

Az **óvodapedagógusok szakmai ismereteik bővítése** és minél szélesebb körű tapasztalatcsere érdekében együttműködnek:

- a megyei és kistérségi munkaközösségekkel (részvétel a szakmai rendezvényeken, munkaközösségi foglalkozások az intézményben, tapasztalatcsere)
- a Sajószentpéteri Központi Általános Iskolával („iskolakóstolgotó” rendezvényeken való részvétel, közös Mikulás, karácsonyi programok, nyílt napok, óvónők és 1. osztályos tanítónők tapasztalatcsereje a bemutató foglalkozásokat követően)
- a sajószentpéteri Művelődési és Sportközponttal és Városi Könyvtárral (Óvodás bérletes előadások látogatása, óvodai bálók helyszíne, játszóházi foglalkozások)
- a Felsőzsolcai Egységes Pedagógiai Szolgáltató Központtal (logopédiai ellátás biztosítása, szűrések, fejlesztések végzése)
- a BAZ. Megyei Pedagógiai, Szakmai, Szakszolgálati és Közművelődési Intézettel (részvétel a szakmai továbbképzéseken, tanfolyamokon)
- Miskolc Kistérség Többcélú Társulásával (kistérségi óvodai munkaközösség-vezető a település egyik óvónője)
- Kazincbarcika és Vonzáskörzete Többcélú Önkormányzati Kistérségi Társulással (tapasztalatcsere).
- Szakmai kapcsolatok jelentős bővülése várható TÁMOP3.3.2./2008/2 esélyegyenlőségi pályázat tartalmának megfelelően

A Sajószentpéteri Központi Általános **Iskola tagintézményei rendszeres kapcsolatot tartanak fenn** a munkájukhoz, intézményi sajátosságaikhoz közel álló szervezetekkel. Jellemző az általános, rendszeres kommunikáció:

- a fenntartó önkormányzatokkal (kölségvetés, intézményvezető kinevezésének egyeztetése, részvétel az iskola által szervezett programokon)
- a Cigány kisebbségi Önkormányzattal (intézményi dokumentumok véleményezése, közös rendezvények)
- Gyermekjóléti szolgálattal (mulasztások jelzése, családlátogatás, magántanulói jogviszony engedélyezésének véleményezése, jelzőrendszeri megbeszélések stb.)
- Az iskola orvosával és a védőnővel (szűrővizsgálatok, egészségnevelési előadások, iskolaorvosi vizsgálatok, felkészülés az elsősegélynyújtó vetélkedőre stb).
- A civil szervezetek közül a „Miértünk” Alapítvánnyal van rendszeres kapcsolat

A **pedagógusok szakmai ismereteik bővítése** és minél szélesebb körű tapasztalatcsere érdekében együttműködnek:

- a megyei és kistérségi munkaközösségekkel (részvétel a munkaközösségek foglalkozásain, kistérségi szakmai napok szervezése)
- a Sajószentpéteri Központi Napközi Otthonos Óvoda (beiratkozás előtt részvétel az óvodai szülői értekezleten, nyílt nap és különböző kulturális program az óvodásoknak – pl.: Mikulás, Karácsony stb., )
- a sajószentpéteri Művelődési és Sportközponttal és Városi Könyvtárral (diákbérlet, iskolai rendezvények megtartása – alkalmazotti értekezlet, szakmai értekezlet, iskolai bálók stb., könyvtári foglalkozások),
- a Felsőzsolcai Egységes Pedagógiai Szolgáltató Központtal (szűrővizsgálatok, gyógytestnevelés, pedagógiai fejlesztő programok biztosítása, kistérségi szakszolgálati decentrum működtetése a székhely intézményben)
- a BAZ. Megyei Pedagógiai, Szakmai, Szakszolgálati és Közművelődési Intézettel (megyei, körzeti versenyek lebonyolítása, szakértői felülvizsgálatok, szakmai rendezvények, továbbképzések)
- Miskolc Kistérség Többcélú Társulásával (úszásoktatás támogatása, működési támogatás, könyvtárfejlesztés, kistérségi szakszolgálati decentrum működtetése)
- Kazincbarcika és Vonzáskörzete Többcélú Önkormányzati Kistérségi Társulással (továbbképzések, szakmai programok, versenyek, középfokú oktatási intézmények – beiskolázás).

## 2.8. Helyzetelemzés megállapításainak összefoglalása

Helyzetelemzést segítő adattáblák kitöltése, adatok aktualizálása a Terv készítésekor megtörtént, mely alapján az alábbi intézkedések beazonosítása:

Esélyegyenlőségi terület	Feltárt probléma (kiinduló érték, állapot leírása)	Szükséges beavatkozás
SNI tanulók	Az SNI tanulók integrált oktatása teljes, a feltételek még nem a legoptimálisabbak (komplex akadálymentesítés)	A meglévő gyakorlat folytatása Feltételek folyamatos fejlesztése
Óvodáztatás	Az óvodából még mindig maradnak ki, a korai fejlesztés nem megoldott, nem elegendő a férőhely.	Korai fejlesztés, teljes óvodáztatás, a bölcsődei ellátás biztosítása
Települési vagy intézményen belüli szegregáció	Tagóvodák közötti releváns HH/HHH arány különbség: legmagasabb (80%) a Hunyadi utcai Óvodában Tagiskolák közötti releváns HH/HHH arány különbség, főként a Lévy Tagiskolában. Osztályok közötti releváns HH/HHH arány eltérés	Szegregált tagintézmények fokozatos bezárása, felmenő rendszerben új osztályok, csoportok nem indulnak. A párhuzamos osztályok és csoportok kialakításánál megfelelő HH/HHH, SNI arány kialakítás.
Érettségit adó képzési formában való HHH továbbtanulás	Alacsony a HHH tanulók körében az érettségit adó középiskolába való továbbtanulás A kompetenciamérések eredménye elmarad az országos átlagtól	A HHH tanulók érettségit adó középiskolai továbbtanulási arányának növelése. További fejlesztő/ támogató programok bevezetése, a meglévők igénybevételenek szélesítése.
Szaktanári ellátottság	Teljes, időnként tanárváltás idején lép fel időlegesen	A szaktanári ellátottságra kialakított gyakorlat, a pedagógus továbbképzési tevékenység/gyakorlat folytatása.
Infrastrukturális ellátottság	A Hunyadi utcai Óvoda épületének hiányosságai: tornaszoba, nevelőtestületi szoba, logopédiai foglalkoztató hiánya, később jelentkező óvodai férőhely hiány Rossz nyílászárók, elavult épületek, viszont teljes eszköz ellátottság.	Az elavult Hunyadi tagóvoda épület kiváltása a Központi Napközi otthonos Óvoda egyik épületének bővítésével
Integrációt és képességkibontakoztatást támogató módszerek használata	A továbbképzéseken való részvétel, a módszerek elsajátítása területén nincs	A tanulói arányok folyamatos változtatásával az integrációs-képesség kibontakoztató

	hiányosság. Viszont integrációs-képesség kibontakoztató támogatás igénybevétele a HHH tanulói arányok miatt nem volt.	támogatás igénybe vehető. A fenntartó és a tagintézmények dolgozói további TÁMOP projektek keretében képzéseken vesznek részt, a módszereket a gyakorlatba adaptálják. A településen önálló pedagógiai szakszolgálat beindítása, az ellátások elérhetőségének javítása érdekében
Egyéni fejlesztést szolgáló oktatási pluszszolgáltatások (logopédia, fejlesztőpedagógus, stb.)	Az ellátás teljes	Az óvoda és iskola melletti támogató programok számának növelése
Iskola melletti és azon kívüli támogató programok	A HHH tanulók aránya alacsony az iskolán kívüli programokban, bár részvételi arányuk folyamatosan nő.	

**Összességében:** az oktatás feltételei az intézményekben többnyire adottak, vannak olyan területek, melyek gyors beavatkozást igényelnek. Pl. a tagóvoda és tagiskola szegregációs gyakorlata, minőségi nevelés/oktatás alacsonyabb színvonala. Fel kell tárni az érintett intézmények esetében fennálló szegregáció létrejöttének okait, és vizsgálni kell további működésének szükségességét, indokoltságát.

***Az iskola és óvoda fenntartó önkormányzat a negatív, jogszabályt sértő jelenségek felszámolása érdekében:***

- Hunyadi utcai tagóvoda épület felmenő rendszerben való bezárása, 2009/2010-ben már nem indul új csoport (bővítése műszakilag sem célszerű)
- Léway tagiskola felmenő rendszerben való bezárása elkezdődött, a 2008/09-es tanévben nem indult első évfolyamú osztály.

### 3. Célmeghatározás

#### *Általános célok:*

A közszolgáltatások elérhetőségének javítása, az óvodai, iskolai nevelés-oktatás folyamatos korszerűsítése, fejlesztése, az intézmény-működés korszerűbbé, eredményesebbé tétele, az egyenlő esélyek maradéktalan biztosításával.

Az oktatás során az önkormányzati fenntartású oktatási intézményekben megvalósítsa az egyenlő bánásmód követelményét, miszerint a közoktatásban minden gyermeknek, tanulónak joga, hogy vele összehasonlítható helyzetben lévő más személyekkel azonos feltételek szerint részesüljön, velük azonos színvonalú ellátásban. A megkülönböztetés tilalma vonatkozik a tanulók bármilyen nemű diszkriminációjára.

Az alacsony státuszú, kiemelten a roma lakosság társadalmi, gazdasági integrációja feltételeinek megteremtése, életkörülményeik javítása, a közszolgáltatásokhoz való hozzáféréseinek javítása, valamint a romák és nem romák életkörülményei között kialakult szakadék csökkentése, hosszú távon megszüntetése.

Az Egyenlő Bánásmódról és az Esélyegyenlőség Előmozdításáról szóló 2003. évi CXXV. törvény 65.§-a szerinti települési esélyegyenlőségi program elemzi a településen élő hátrányos helyzetű csoportok helyzetének alakulását, és meghatározza az e csoportok esélyegyenlőségét elősegítő célokat.

Az esélyegyenlőségi programunkkal **különösen a közoktatás terén megvalósuló esélyegyenlőség előmozdítását kell ösztönözni.**

Az esélyegyenlőség érvényesítése érdekében különös figyelmet kell fordítani minden infrastrukturális és szakmai fejlesztés támogatása esetén a halmozottan hátrányos helyzetű tanulók és sajátos nevelési igényű tanulók oktatási helyzetére.

Kiemelten fontos az oktatási intézmény oktatásszervezési gyakorlatának áttekintésével, illetve a tanulói összetétel összehasonlításával annak vizsgálata, hogy érvényesül-e Sajószentpéteren

## **a diszkriminációmentesség, szegregációmentesség és a halmozottan hátrányos helyzetű tanulók oktatási és társadalmi integrációjának támogatása.**

A halmozottan hátrányos helyzetű gyermekek **esélyegyenlősége előmozdításának** elengedhetetlen feltétele az egyenlő hozzáférés biztosításán túl, olyan támogató lépések, szolgáltatások tervezése és megvalósítása, amelyek csökkentik meglévő hátrányaikat, javítják iskolai sikerességüket.

A Sajószentpéteri Közoktatási Esélyegyenlőségi Program alapvető célja, hogy biztosítsa a településen a szegregációmentesség és az egyenlő bánásmód elvének teljes körű érvényesülését. Az oktatási szolgáltatásokhoz való hozzáférés esélyegyenlőségének biztosításán túl célul tűzzük ki az esélyteremtést, támogató lépések, szolgáltatások megvalósítását, a településen élő hátrányos helyzetű gyermekek hátrányainak kompenzálása és az esélyegyenlőség előmozdítása érdekében:

- beiratkozásnál, felvételinél
- tanításban, ismeretközvetítésben
- gyermekek egyéni fejlesztésében
- felzárkóztatásban /különös tekintettel etnikai tanulókra/
- értékelési gyakorlatban
- tanulói előmenetelben
- fegyelmezés, büntetés gyakorlatában
- tananyag kiválasztásában, alkalmazásban és fejlesztésben
- továbbtanulásban, pályaorientációban
- humán erőforrás fejlesztésében, pedagógusok szakmai továbbképzésében
- partnerség építésében és a kapcsolattartásban.

### **Szakmai célok**

- tehetséggondozás érdekében a tanulmányi versenyeken eredményesen szereplő tanulók elismerési módjának kidolgozása
- óvoda-iskola együttműködésének elmélyítése
- tankötelesekor előtt részképesség zavarok kiszűrése
- 2009/10-es tanévtől kezdődően a sajószentpéteri önkormányzat önálló, egységes pedagógiai szakszolgálatot hoz létre

- óvodában ortopédiai szűrővizsgálat 5 éves kortól, szükség esetén gyógytorna, preventív torna bevezetése és óvónők továbbképzése e területen
- magántanulók számának lehetőség szerinti csökkentése
- gyermekvédelmi jelzőrendszer hatékonyságának növelése
- nevelőtestület módszertani felkészítése a korszerű oktatási módszerek alkalmazására.

### **Személyi fejlesztési célok**

- beiskolázási tervekben a fejlesztő pedagógus, gyógypedagógus, valamint logopédus képzés támogatása
- közös továbbképzések szervezése az iskolai és óvodai pedagógusok számára
- speciális szakmai tudás megszerzésének támogatása /nyelv, informatika, logopédus, gyógytestnevelő /
- helybeli fiatalok képzésének támogatása, szakos ellátottság 100 %-os fenntartása

### **Tárgyi feltételek**

- óvodai, iskolai épületek felújítása és korszerűsítése
- akadálymentes közlekedés feltételeinek megteremtése
- a már felújított intézményi épületek folyamatos és szakszerű karbantartása, állagmegóvása
- udvari játékok /uniós szabványoknak megfelelő/ bővítése
- kötelező taneszköz jegyzékben előírt felszerelések beszerzésének folytatása, az elhasznált eszközök cseréje

### **Azonnali intézkedést követelő feladatok – rövid távú célok (1-2. év):**

- az intézményekben a halmozottan hátrányos helyzetűek felmérése, arány eltolódás felmenő rendszerben történő megszüntetése /felelős: iskolaigazgató, óvodavezető, iskola esélyegyenlőségi és gyermekvédelmi felelőse, a gyermekjóléti szolgálat vezetője és a gyámhatóság/
- nevelőtestület módszertani felkészítése a korszerű oktatási módszerek alkalmazására / drámapedagógia, projektmódszerek.../Felelős: intézményvezető/
- gyermekvédelmi felelős felkészítése az esélyegyenlőségi programból adódó feladatokra / felelős: intézményvezető /



- 3. életévét betöltött cigánygyerekek számára az óvodai nevelés biztosítása /felelős: polgármester, intézményvezető/
- az iskolai igazolatlan hiányzások számának csökkentése /gyermek-és ifjúságvédelmi felelős, intézményvezető/
- pedagógusok számára kiscsoportos foglalkozás szervezése – iskolapszichológussal, családgondozókkal stb. /felelős: intézményvezető/
- szülők számára kiscsoportos foglalkozások szervezése (konfliktuskezelés, tolerancia stb.) /felelős: intézményvezető, iskolapszichológus/
- közhasznú foglalkoztatás keretében pedagógiai asszisztensek foglalkoztatása
- együttműködések felülvizsgálata a társszervekkel – gyermekjóléti szolgálat, kisebbségi önkormányzat./ felelős: intézményvezetők/
- az osztályfőnöki munkaközösség folyamatos kapcsolattartása a jelzőrendszer tagjaival /felelős: intézményvezető, családsegítő szolgálat vezetője, munkaközösség-vezető/
- pályázat benyújtása ösztöndíjprogramokra (pl.: Útravaló)

#### **Közép- és hosszútávú feladatok (3-5. év):**

- kompetenciamérések intézkedési tervének elkészítése /felelős: intézményvezető/
- esélyegyenlőségi munkacsoport felállítása és működtetése /felelős: jegyző/
- pedagógusok továbbképzése /felelős: intézményvezető/
- az óvodában a roma kultúra megismertetése a gyerekekkel
- 6-7. osztályosok számára pályaválasztási csoportok működtetése az iskolában a továbbtanulás elősegítésére
- adatszolgáltatási és minőségirányítási rendszer folyamatos bővítése /felelős: intézményvezető-jegyző/
- együttműködési megállapodások megkötése a társszervekkel / felelős: képviselő testület- a megállapodások előkészítésének felelőse: jegyző/
- szakirányú pedagógusok alkalmazása (gyógytestnevelő, további iskolapszichológus stb.)

#### 4. A Települési Közoktatási Esélyegyenlőségi Intézkedési Terv akcióterve

Az Intézkedési akciótervében rögzített célkitűzések (3. pont) szem előtt tartása az esélyegyenlőség előmozdításához szükséges, melyekhez a kidolgozott intézkedések elérése érdekében **tervezett beavatkozásokat** a település vezetői, az intézményvezetők, illetve az egyes felelősök **kötelezően végrehajtják**. Település vezetői az **Európai Unió források felhasználásakor**, a Nemzeti Fejlesztési Terv során **az akciótervben meghatározott beavatkozások megvalósítást ellenőrzik**, a kitűzött fejlesztési célokról, azok teljesítéséről beszámolnak. Ennek érdekében az akciótervbe a kockázatok kezelésére, az esélyegyenlőség előmozdítására átfogó, komplex, szakmailag megalapozott intézkedések tervezett.

##### **Azonnali beavatkozást igényel:**

- **Lévay Tagiskola szegregáltságának megszüntetése**
- **Hunyadi úti tagóvoda szegregáltságának megszüntetése**
- **Osztályok között HH/HHH arányok kiegyenlítése**
- **Délutáni fejlesztő szolgáltatások bővítése, részvétel növelése**
- **Teljes 3-5 éves korú beóvodáztatás**

Minden, a közoktatási intézmények működését és pedagógiai munkáját érintő, és az esélyegyenlőségi szempontból fontos egyéb közszolgáltatásokat meghatározó **stratégiai dokumentumba és iránymutatásba beépüljön és érvényesüljenek** az egyenlő bánásmódra és esélyegyenlőségre vonatkozó kötelezettségek és az intézkedési terv célkitűzései. Hogyan biztosítják az önkormányzati döntéshozók, tisztségviselők és közoktatási intézményvezetők felkészítését az intézkedési tervben végrehajtandó feladatokra, ill. felkészültségük értékelését és folyamatos továbbképzésüket az érintett területeken.

##### **A célok, a meghatározott beavatkozások megvalósításához bevont partnerek:**

- Cigány Kisebbségi Önkormányzat
- Területi Szociális Központ
- Esélyt a Hátrányos Helyzetű Gyermekéért Alapítvány
- A sajószentpéteri Egységes Pedagógiai Szakszolgálat (2009/2010- tanévtől)
- Debreceni Egyetem, Neveléstudományi Tanszék

##### **Intézkedési Terv megvalósításába a nem önkormányzati fenntartású közoktatási intézmények bevonása:**

- Ságvári Endre Gimnázium, Kazincbarcika
- Deák Ferenc Szakképző és Művészeti Szakközépiskola, Kazincbarcika
- Pattantyús- Ábrahám Géza Szakképző Iskola, Sajószentpéter

**Intézkedési Terv (IT) akcióterv táblázat**

Helyzetelemzés megállapítására (problémára) hivatkozás	Konkrét cél szöveges megfogalmazás	Intézkedés leírása	Intézkedés felelőse	Intézkedés megvalósításának határideje	Eredményességét mérő indikátor rövidtávon 1 év	Eredményességét mérő indikátor közép-távon 3 év	Eredményességét mérő indikátor hosszútávon 6 év	Szükséges erőforrás	Az intézkedés státusza
A 0-18 éves korú gyermekek között a HHH –ek aránya a település közoktatási intézményeiben nem kiegyenlített.  A Léway tagiskola, és a Hunyadi tagóvoda szegregáltsága	A tagintézmények közötti HH/HHH és SNI tanulói arányok azonos szintre hozása	A Léway tagiskolában a 2008/09-es tanévtől kezdődően felmenő rendszerben nem indítanak új osztályokat, így maximum 6 éven belül bezárásra kerül a szegregált iskola A Hunyadi tagóvodába a 2009/10-es beóvodáztatási évtől kezdve nem indítanak új csoportot, tehát felmenő rendszerben 3 év múlva megszűnik a szegregált tagintézmény.	Intézményvezetők Intézmény-irányító és Szervezési Osztályvezető	2008.09.01-től folyamatosan 2014.09.01-ig	Az első nevelési éves és az első osztályos gyermekek között a HHH-ek aránya 25%-nál nagyobb mértékben nem tér el az egyes feladatellátási helyek között.	Hunyadi tagóvoda bezárásra került, az óvodáskorú 3-5 évesek teljes beóvodáztatása, HH/HHH és SNI gyermekek egyenletes eloszlása a tagintézmények közt.	Léway tagiskola bezárása, HH/HHH és SNI gyermekek egyenletes eloszlása a tagintézmények közt.	Infrastruktúra-fejlesztési TIOP, ÉMOP pályázatok, egyéb pályázatok vagy önrész az iskola-óvoda busz fenntartására	Folyamatban
A kötelező gyermekjóléti alapellátások közül a bölcsődei ellátás nem megoldott	Bölcsődei ellátása megvalósítása	Pályázatok kidolgozása, benyújtása, egyéb központi források igénybevétele	Polgármester Intézmény-irányító és Szervezési Osztályvezető	2009-től folyamatosan	Pályázat benyújtása	Korai fejlesztés, bölcsődei ellátás megoldott.	Korai fejlesztés, bölcsődei ellátás megoldott. HHH (főként telepi) gyermekek bevonása teljes	Infrastruktúra-fejlesztési TIOP, ÉMOP pályázatok	Előkészítés alatt
Szülőkkel, társadalmi partnerekkel való együttműködés erősítése	Alacsony státuszú családok bevonása a közoktatás életébe	TÁMOP projektek, roma családi koordinátor, dajka, pedellus. Szülő-csoportok kialakítása a sikeres óvodáztatás és beiskolázás érdekében	Iskolai és önkormányzati esélyegyenlőségi felelős	2008-től folyamatosan	Roma koordinátor, dajka, pedellus foglalkoztatottak száma. Szülői nyílt napokon résztvevő hhh tanulók szüleinek száma Nevelési tanácsadó munkatársának	Roma koordinátor, dajka, pedellus foglalkoztatottak száma. Szülői nyílt napokon résztvevő hhh tanulók szüleinek száma	Roma koordinátor, dajka, pedellus foglalkoztatottak száma. Szülői nyílt napokon résztvevő hhh tanulók szüleinek száma Nevelési tanácsadó munkatársának	Saját forrás, oktatásszervezési és intézmény-irányítási szervezési intézkedés, TÁMOP	Folyamatban

					részvételével zajlott konzultáció, szakmai egyeztetés száma Csoport foglalkozások száma Bevont családok, szülők száma Érintett gyerekek száma	Nevelési tanácsadó munkatársának részvételével zajlott konzultáció, szakmai egyeztetés száma Csoport foglalkozások száma Bevont családok, szülők száma Érintett gyerekek száma	részvételével zajlott konzultáció, szakmai egyeztetés száma Csoport foglalkozások száma Bevont családok, szülők száma Érintett gyerekek száma		
Párhuzamos osztályok közötti hhh, SNI aránykülönbség csökkentése	A párhuzamos osztályok között HH/HHH és SNI tanuló arányok azonos szintre hozása	Párhuzamos tanulócsoporthoz HHH arányeltolódások csökkentése. Tagozatos, nívócsoportos oktatás integrálttá tétele. Iskola váltáskor, beiratkozáskor az osztály kialakítás	iskolaigazgató óvodavezető	2009-től folyamatosan 2014.09.01-ig	15% csökkentés	10% csökkentés	5% csökkentés	Tanügy igazgatási intézkedés. A HHH/SNI tanulók tehetséggondozásához szükséges forrás.	Előkészítés alatt
Nincs pontos adat arról, hogy a város szegregált vagy külterületi részében élő, 3-5 éves korú óvodába be nem íratott gyerekek közül mennyi 3H	A város HHH szegregált vagy külterületi részében élő, 3-5 éves korú óvodába be nem íratottak beóvodázása	Családok felkeresése, motiválás az óvodai beiratkozásra. Férőhely-bővítés, integrált gyermek elhelyezés, csoport kialakítása	Intézmény-irányító és Szervezési Osztályvezető TSZK – Családgondozó Védőnők	2008-től folyamatos	Felmért adat	A város HHH szegregált vagy külterületi részében élő, 3-5 éves korú korábban kimaradó gyermekek 50%-a jár óvodába.	A város HHH szegregált vagy külterületi részében élő, 3-5 éves korú gyermekek 90%-a jár óvodába.	Rövidtávon tanügy igazgatási intézkedés. Középtávon infrastrukturális beruházás, TIOP, ÉMOP pályázat.	Folyamatban
A Hunyadi utcai Óvoda épületének hiányosságai: tornaszoba, nevelőtestületi szoba, logopédiai foglalkoztató hiánya	Az elavult épület kiváltása a Központi Napközi Otthonos Óvoda egyik épületének bővítésével	Tanügy igazgatási intézkedések és pályázatok kidolgozása, benyújtása	Polgármester	2009-től folyamatosan	Beadott pályázat	Nyertes pályázat esetén a bővítés kezdete	Hunyadi Utcai Tagóvoda épületének kiváltása megtörtént	Rövidtávon tanügy igazgatási intézkedés. Középtávon infrastrukturális beruházás, TIOP, ÉMOP pályázat.	Előkészítés alatt

Az óvoda és iskola melletti támogató programok száma kevés. A HHH tanulók részvételi aránya alacsony.	A közoktatás melletti támogató programok számának növelése, a HH/HHH és SNI gyermekek tanulók aktív részvételének növelése	Programok kidolgozása, a 2008 évi tapasztalatok összegzése alapján. Pályázatok, civil és egyéb szakmai partnerségekkel közös programok	Fenntartó önkormányzat, intézményvezető	2008-tól folyamatosan	A HHH tanulók iskolán kívüli programokban való részvétele 15%-al nő Programok száma eggyel bővült	A HHH tanulók iskolán kívüli programokban való részvétele 30%-al nő Programok száma kettővel bővült	A HHH tanulók iskolán kívüli programokban való részvétele 50%-al nő Programok száma hárommal bővült	Együttműködés, szervezés, pályázatok	Folyamatosan és az új tevékenységek előkészítés alatt
A HHH gyermekek aránya legmagasabb (80%) a Hunyadi utcai Óvodában	A HHH gyermekek kiegyenlítettége a feladat-ellátási helyeken	Az óvodai beiratkozásnál a HHH gyermekek elosztása a feladat-ellátási helyek között	Óvodavezető	2009-től kezdve minden évben beíratáskor	A HHH gyermekek nem jelennek meg az újonnan beíratottak között a Hunyadi Utcai Tagóvodában	A HHH gyermekek aránya 10% a Hunyadi Utcai Tagóvodában	A HHH gyermekek aránya kiegyenlített	tanügy igazgatási intézkedés, nem igényel különösebb forrást	Előkészítés alatt
A Sajószentpéteri Központi Napközi Otthonos Óvoda feladat-ellátási helyei közül egyikben sem megoldott a komplex akadálymentesítés	A feladat-ellátási helyek 40%-ában legyen megoldott az akadálymentesítés	Pályázat, forrásteremtés, közcélú értékteremtő munka	Fenntartó önkormányzat	2010.	Pályázat benyújtása	Egy feladat-ellátási helyen biztosított a komplex akadálymentesítés.	Két feladat-ellátási helyen biztosított a komplex akadálymentesítés.	Pályázat, önrész,	Előkészítés alatt
A Sajószentpéteri Központi Napközi Otthonos Óvoda két feladat-ellátási helyen rendelkezik Internet hozzáféréssel	Minden feladat-ellátási helyen legyen Internet hozzáférés	Normatív állami támogatás (informatikai normatíva)	Intézményvezető	2009.	Három feladat-ellátási hely rendelkezik Internet hozzáféréssel	Négy feladat-ellátási hely rendelkezik Internet hozzáféréssel	Minden feladat-ellátási hely rendelkezik internetes számítógéppel	Normatív állami támogatás (informatikai normatíva), önrész	Előkészítés alatt
Az óvoda és az iskola épületek nyílászárói elavultak	Az érintett épületek korszerűsítése	Pályázat	Fenntartó önkormányzat intézményvezető	2010.	Egy feladat-ellátási hely épületének nyílászárói korszerűsítve	Két feladat-ellátási hely épületének nyílászárói korszerűsítve	Három feladat-ellátási hely épületének nyílászárói korszerűsítve	Pályázatok (ÉMOP), és önrész	Előkészítés alatt
A HHH tanulók aránya legmagasabb Lévay József Tagiskolában (66%)	Az intézményekben legyen kiegyenlített a HHH tanulók aránya	Felmenő rendszerben a HHH tanulók arányos elosztása feladat-ellátási helyenként	Intézményvezető	Évente beiratkozás-kor	1. évfolyamon kiegyenlített a HHH tanulók aránya	1-3. évfolyamon kiegyenlített a HHH tanulók aránya	1-6. évfolyamon kiegyenlített a HHH tanulók aránya	Tanügy-igazgatási intézkedés	Folyamatban

A 250 óránál többet hiányzó tanulók körében magasabb a HHH tanulók aránya (Lévay, Móra)		Családlátogatás, rendkívüli szülői értekezlet Pedagógiai szakszolgálat munkájának fejlesztése városi szinten Differenciált kiscsoportos oktatás bevezetése, sztenderdizált mérés alapján a debreceni egyetem módszertani újítása	Fenntartó önkormányzat. Intézmény-vezető, gyermekvédelmi felelős, osztályfőnök, esélyegyenlőségi felelős, Területi Szociális Központ, szociális osztály vezetője, CKÖ	2009.09.01.	Komplex pedagógiai szakszolgálat létrehozása A HHH tanulók hiányzása 5%-kal csökken Sztenderdizált mérésen részvett tanulók száma, aránya. Differenciált kiscsoportos oktatásban részesülők száma, aránya.	A HHH tanulók hiányzása 20%-kal csökken	A HHH tanulók hiányzása 50%-kal csökken	Szervezés, együttműködés. Önkormányzati saját forrás. Pályázat	Előkészítés alatt
Alacsony a HHH tanulók körében az érettségít adó középiskolába való továbbtanulás, nem piacképes szakmát szereznek	HHH tanulók érettségít adó középiskolai továbbtanulási arányának növelése	Pályaválasztási tanácsadás, önismereti tesztek, iskolalátogatás, nyílt nap Piacképes szakmaszerzés támogatása Útravaló és Arany János programokban való részvétel növelése TÁMOP-3.3.2. pályázat – együttműködés érettségít adó középiskolákkal	Intézmény-vezető, osztályfőnökök, pedagógusok Iskolai és önkormányzati esélyegyenlőségi felelős	2009.	3%-al emelkedik az érettségít adó középiskolában továbbtanuló HHH tanulók aránya	10%-al emelkedik az érettségít adó középiskolában továbbtanuló HHH tanulók aránya	20%-al emelkedik az érettségít adó középiskolában továbbtanuló HHH tanulók aránya	Szervezés, együttműködés. Pályázat	Előkészítés alatt
Kompetencia-mérések eredménye elmarad az országos átlagtól. A kompetencia alapú oktatás szükségessége	A kompetencia-mérések eredménye érje el az országos átlagot	Az érintett feladat-ellátási helyek intézkedési tervének elkészítése és jóváhagyása	Fenntartó önkormányzat, intézmény-vezető	2008.	A 2008. évi eredmények elérik a 2007. évi képességpontokat A tanárok 15%-a alkalmazza a kooperatív tanítási módszereket	A matematika és magyar kompetencia mérések eredménye a 8. évfolyamon 10 képességpontot javul az országos átlagtól elmaradó feladat-ellátási helyek 2007. évi eredményéhez	Három feladat-ellátási hely eredménye eléri az országos átlagot A tanárok 50%-a alkalmazza a kooperatív tanítási módszereket	TÁMOP projektek megvalósítása és az integrációs-képességki-bontakoztató támogatás igénybevétele	Folyamatban

						képest A tanárok 30%-a alkalmazza a kooperatív tanítási módszereket			
A SNI tanulók integrált oktatásának feltételei nem optimálisak	Az SNI tanulók nevelési feltételeinek megteremtése (komplex akadálymentesítés) Szolgáltatás-fejlesztés	Pályázat	Fenntartó önkormányzat Iskolai és önkormányzati esélyegyenlőségi felelős	2010.	Benyújtott pályázat	A SNI tanulók integrált oktatása, egy feladat-ellátási helyen optimális	A SNI tanulók integrált oktatása, két feladat-ellátási helyen optimális	Pályázati forrás, és a szükséges önerő	Előkészítés alatt
Beilleszkedési nehézséggel küzdő tanulók helyzete, a szolgáltatások/ programok alacsony igénybevétele	A HH/HHH és SNI tanulók számára elérhető az esélyegyenlőség et biztosító egyéb lehetőségek	Tanoda program bevezetése, mentori rendszer kialakítása a HH és HHH tanulók számára	Intézményfenntartó, intézményvezetők, Iskolai és önkormányzati esélyegyenlőségi felelős TSZK	2009.	Benyújtott pályázat	Közcélú és közmunka keretében érettségizett romák foglalkoztatása az intézményekben	Mentori hálózat. Tanoda	Közcélú és közmunka, önerő, pályázat	Előkészítés alatt

## 5. Megvalósulást segítő egyéb programok

A tervezett egyes intézkedések, programok, projektek akkor érhetnek el gyökeres és fenntartható változást, ha azok komplex módon, egymást kiegészítve és összehangoltan valósulnak meg.

Kiemelt programelem	Ezek alapján meghatározott feladatok	Határidők	Célértékek	Feladatok státusza	Koordinációs feladat	Koordinációért felelős személy
IPR alkalmazása, a módszer bővítése, kiterjesztése a tagintézményekben	TÁMOP tervezése, megvalósítása, módszerek terjesztése	2008-2010	15 fő	Folyamatban	Pályázat készítése, benyújtása	Intézményvezető
Oktatás szervezési intézkedések a szegregációs jelenségek felszámolására	UMFT pályázatok, oktatás-szervezési intézkedések, monitoring	2008-2014	Nincs szegregációs jelenség	Folyamatban	Megkezdett tevékenység folytatása	Intézmény-irányító és Szervezési Osztályvezető
Önkormányzat egyeztető fórum		2008	Folyamatos tevékenység, minden vonatkozó ügy kapcsán	Folyamatban	Megkezdett tevékenység folytatása	Esélyegyenlőség felelős
Konferenciák, partnerségi fórumok, esélyegyenlőségi egyeztető tanács	Program-tervezés és szervezés. Operatív irányítók és feladatok kijelölése	2009	Évente min. 1 esélyegyenlőségi konferencia, 2 db. fórum	Folyamatban	Esélyegyenlőségi terv elfogadását követően a megkezdett programok, és a beavatkozási lépések alapján a munkaterv elkészítése	Intézmény-irányító és Szervezési Osztályvezető
Iskola busz fenntartása, óvodabusz beindítása	Iskolabusz tovább üzemeltetése, óvoda busz elindítása, forrás-bevonás	2009	2 db jármű	Folyamatban	Megkezdett tevékenység folytatása	Fenntartó, Intézményvezető
Esélyegyenlőségi felelősök munkája	Tevékenységek összehangolása, esélyegyenlőségi terv megvalósítása		Iskolai, óvodai önk. hivatali személyek – 3 fő	Folyamatban	Megkezdett tevékenység folytatása	Intézmény-irányító és Szervezési Osztályvezető
Pedagógiai szakszolgálat létrehozása	Szakszolgálat munkájának tervezése, és megvalósítása	2009	1 db	Folyamatban	Intézmény-alapítás	Polgármester



## 6. Kockázatelemzés

Cél konkrét szöveges megfogalmazása	Intézkedés leírása	Az intézkedés eredményes megvalósulásának kockázata	A kockázat következményének súlyossága (1-3)	A kockázat bekövetkezésének valószínűsége (1-3)	A kockázat elhárításának, kezelésének tervezett módja
A tervezett pályázati programok teljes megvalósítása	A pályázati források bevonásának kombinálása, egyéb források bevonásának lehetősége (pl. céltámogatás)	Nem jelenik meg pályázati kiírás	3	1	Érdekérvényesítés, folyamatos információszerezés, illetve megfelelő pályázati stratégia kialakítása, ütemezés, és szükség esetén korrekció
		Szakmai partnerség, együttműködés nem megfelelően működik (nincs szakmai partner, civil, közvetlen célcsoport a megvalósításban)	2	2	
		Települési pályázatok esetében a beruházások prioritás élveznek	1	1	
		A települések számára nincs elegendő önerő	1	1	
		Többségi társadalom ellenállása	3	3	

## 7. Konzultáció, monitoring és visszacsatolás

A Települési Közoktatási Esélyegyenlőségi Intézkedési Terv **végrehajtása a közoktatás szervezésért felelős vezetők feladata és felelőssége.**

A végrehajtás menetében minden érintett fél (érintett intézmények dolgozói, szülők, tanulók, egyéb szakmai és társadalmi partnerek) **észrevételeit; kiegészítésként beépítik, korrekcióval az intézkedési tervhez igazítják.** A fenntartó az intézkedési tervhez kötődően **a konzultáció és véleményformálás lehetőségét** a megvalósításban érintett minden szakmai és társadalmi partnernek (helyi kisebbségi önkormányzat, civil szervezetek és szülők képviselőinek) bevonásával **az alábbi módon valósítja meg**

Módszer	Leírása, dokumentáció	Felelős/ vezető
Esélyegyenlőségi kerekasztal	Érdekegyeztetés, az esélyegyenlőségi tartalmú döntések, lépések megvitatása, kontrollja (jelenléti ív, emlékeztető, levél, stb.)	Polgármester
Lakossági fórum	Esélyegyenlőségi terv társadalmi kontrollja (jelenléti ív, emlékeztető, levél, stb.)	polgármester
Észrevételek, kiegészítések IT korrekció beépítése Nyilvánosság biztosítása	javaslatok, kiegészítések, felvetések összegyűjtése, rendszerezése, előterjesztés A lent felsorolt formákon túl telefonos és email tájékoztatás, közvetlen informálás	Önkormányzati és intézményi esélyegyenlőségi felelősök Intézményirányítói és Szervezési Osztályvezető

**A nyilvánosság biztosítása, az alábbi kommunikációs formákkal:**

- Hivatali faliújság
- Tagintézmények faliújság felülete
- Helyi tv, képújság
- Helyi lap
- Honlap
- Hírlevél
- Családi programok, közösségi rendezvények
- Szakmai találkozók

**Az intézkedési terv megvalósulásának nyomonkövetése; az eredményesség értékelése, ellenőrzése:**

Az intézmények és a fenntartó **folyamatosan belső monitoring rendszerben rögzíti a hátrányos helyzetű tanulók helyzetét érintő főbb változásokat**, melynek keretében kiemelten vizsgálja jelen program végrehajtását, illetve a megvalósított intézményi programok hatását, eredményeit a hátrányos helyzetű tanulók vonatkozásában, valamint

dokumentálja jelen programmal kapcsolatos javaslatokat, melyek a tanulók, a tanulók képviselői, a szülők/gondviselők, illetve képviselőik, valamint a fenntartó és a társintézmények részéről kerülnek előterjesztésre.

***Az intézmény – fenntartója felé – biztosítja a program megvalósításával kapcsolatos éves esélyegyenlőségi monitoringhoz kapcsolódó adat- és információszolgáltatást,*** illetve a fenntartó által soron kívül igényelt információkat. Az intézmény esélyegyenlőségi programjának elkészítéséhez és a monitorozáshoz szükséges adatok és információk szolgáltatásáról, valamint az éves monitoring jelentés elkészítéséről az intézmény vezetője saját felelősségi körében gondoskodik. A monitoring jelentés készítésére lehetőség szerint külső szakértőt kér fel az intézmény. Az intézmény az elkészült monitoring jelentéseket a fenntartó felé továbbítja.

#### **Monitoring vizsgálatok eredményeinek nyilvánossá tétele:**

A fenntartó az intézmény éves monitoring jelentésének rövidített összefoglalóját ***a helyi önkormányzat újságjában, valamint jelen programot elektronikus formában az önkormányzat honlapján közzé teszi.*** A monitoring jelentésnek, illetve összefoglaló ismertetésének helyi újságban és interneten való közzé tételével kapcsolatos felelősség a fenntartót terheli. Az intézmény a tanulónak, vagy törvényes képviselőjének kérésére jelen programot köteles nyomtatott formában a kérést követő 5 munkanapon belül kiadni. A programmal kapcsolatos vélemények, javaslatok dokumentálásáért az intézmény vezetője felel.

***Az intézmény az éves monitoring jelentést az intézmény könyvtárában elérhetővé teszi.*** Az intézmény a monitoring jelentést a szülők/gondviselők, illetve az általuk kijelölt, őket képviselő személyek számára közvetlenül, nyomtatott formában elérhetővé teszi, észrevételeiket, javaslataikat írásba foglalja, azokat a következő időszakra vonatkozó esélyegyenlőségi programjába beépíti. Az intézmény az éves monitoring jelentést nyomtatott formában ***a településen működő oktatási, szociális és gyermekvédelmi intézmények vezetőinek*** (illetve intézményes partneri körének) ***eljuttatja,*** észrevételeiket, javaslataikat a következő időszakra vonatkozó esélyegyenlőségi programjába beépíti.

A monitoring jelentés kihelyezésével, a szülők, gondviselők és a társintézmények, helyi partnerek tájékoztatásával kapcsolatos feladatok elvégzéséért az intézmény vezetője felel. Az intézmény jelen program által meghatározott eljárásaiban a ***személyes adatok, különösen a szenzitív adatok védelméről a magasabb szintű jogszabályok, kiadott hivatalos állásfoglalások alapján gondoskodik.*** A jelen programban meghatározott eljárások keretében személyes adat (illetve olyan adat vagy információ, amelyből akár

közvetett módon az érintett személyére lehet következtetni) nem hozható nyilvánosságra. **Az etnikai hovatartozásra, vallási felekezethez tartozásra, szexuális orientációra vonatkozó adat csak az érintett személy, illetve szülőjének, gondviselőjének** (kivétel a 18 éven felüli tanulók esetében) **írásos nyilatkozata alapján gyűjthető, tartható nyilván az intézmény által.** Az éves monitoring jelentés nyilvánosan hozzáférhető változatából, bármely személyre, akár közvetett módon is, utaló adat és információ kitörlendő. Az intézményi adat- és információkezelés körében a személyiségi jogok védelméért az intézmény vezetője, a fenntartóadat- és információkezelésért a fenntartó felel.

#### **Jelen programot érintő éves felülvizsgálati monitoring fő tartalmi elemei:**

- *A halmozottan hátrányos helyzetű és a sajátos nevelési igényű tanulók intézményi oktatási esélyegyenlőségi helyzetének bemutatása (adatok elemzése, változás bemutatása)*
- *Az intézményt, a hátrányos helyzetű tanulókat érintő programok és tevékenységek, valamint az őket érintő főbb intézményi változások bemutatása.*
- *Beszámoló a jelen program keretében elfogadott akcióterv végrehajtásáról, az akciótervben meghatározott feladatok elvégzéséről*
- *Tájékoztatás a tárgyévben beadott, intézményi esélyegyenlőség megsértésével kapcsolatos szülői/gondviselői panaszokról, a panasztételi eljárások eredményeiről.*
- *A következő időszakra vonatkozó program alapelveinek és cselekvési irányainak meghatározása.*

#### **A monitoringért, önellenőrzésért és a nyilvánosság biztosításáért felelős személyek**

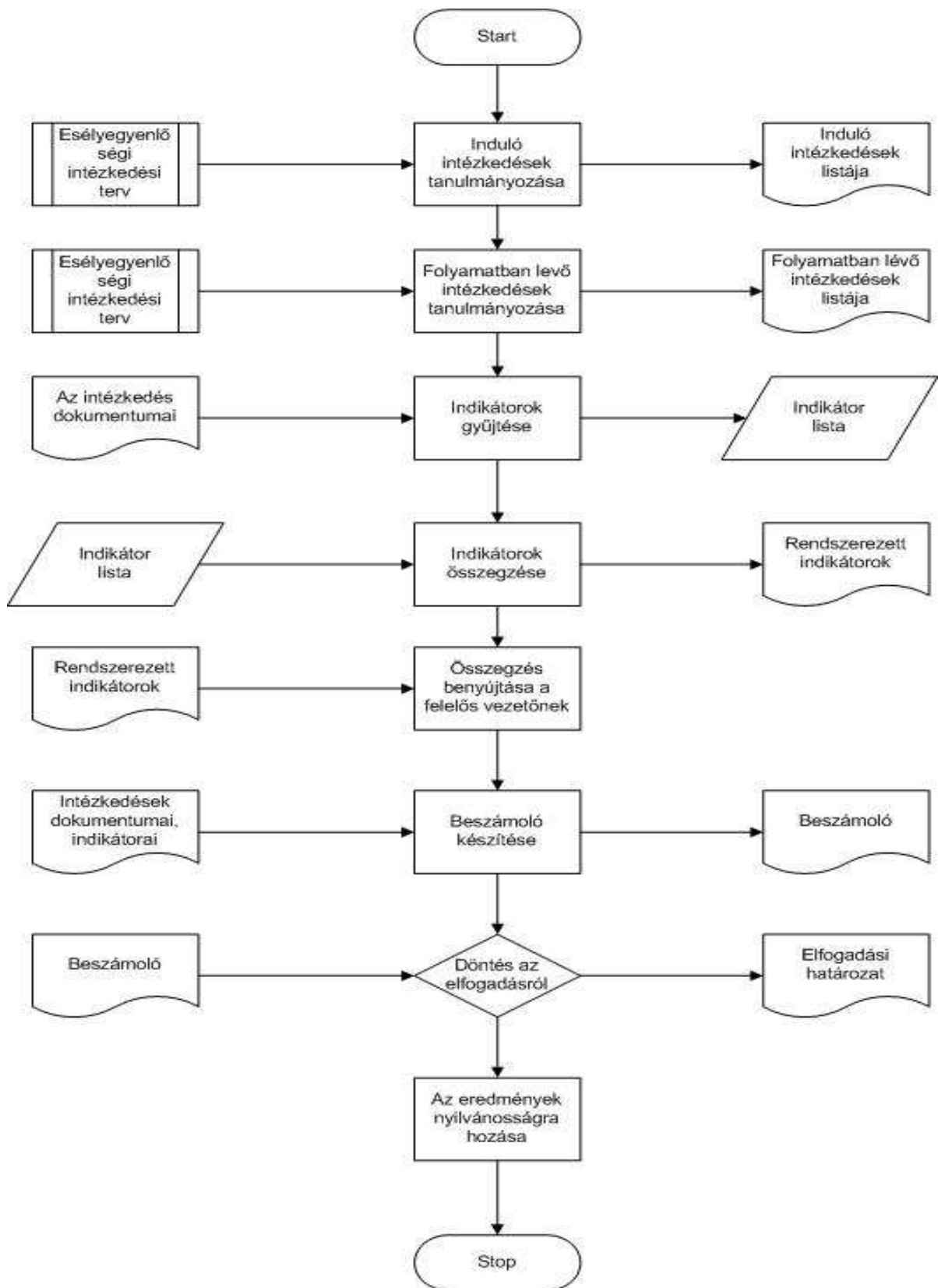
<b>név</b>	<b>beosztás</b>	<b>feladata</b>
Dr. Faragó Péter	Polgármester	Az intézmény fenntartó önkormányzat vezető képviselője, az esélyegyenlőségi terv irányítója, testületi döntések előterjesztője
Dr. Guláné Bacsó Krisztina	Intézményirányító és Szervezési osztályvezető	A terv megvalósításának operatív felelőse
Fóris István	Önkormányzat esélyegyenlőségi felelős	A terv koordinátora
Perényi Barnabás	Iskolaigazgató	Intézményi esélyegyenlőségi beavatkozások megvalósításának felelőse
Szternai Tamásné	Iskolai esélyegyenlőségi felelős	Intézményi esélyegyenlőségi beavatkozások operatív felelőse
Székelyné Drahos Mária	Óvodavezető	Intézményi esélyegyenlőségi beavatkozások megvalósításának felelőse
Petercsákné Fonó Andrea	Óvodai esélyegyenlőségi felelős	Intézményi esélyegyenlőségi beavatkozások operatív felelőse

### A monitoring folyamat leírása

Lépés	Leírás
1. Az induló intézkedések tanulmányozása	Az esélyegyenlőségi intézkedési tervben foglalt intézkedések közül az adott évben kezdődő intézkedések céljainak, feladatainak, indikátorainak áttekintése.
2. A folyamatban levő intézkedések tanulmányozása	Az esélyegyenlőségi intézkedési tervben foglalt intézkedések közül a már elkezdődött, folyamatban levő intézkedések adott évre szóló céljainak, feladatainak, indikátorainak áttekintése.
3. Indikátorok gyűjtése	Az intézkedésekhez kapcsolódó dokumentumai alapján a végrehajtás nyomon követése, az érintett intézkedések indikátorainak összegyűjtése.
4. Indikátorok összegzése	Az induló és a folyamatban levő intézkedések végrehajtásának, indikátorainak összegzése, rendszerezése.
5. Összegzés benyújtása a felelős vezetőnek	A nyomon követésért felelős személyek az összegzést benyújtják a monitoring felelős vezetőjének.
6. Beszámoló elkészítése	A felelős vezető az adott évben időarányosan megtörtént intézkedésekről, eredményekről beszámolót készít a képviselőtestület részére.
7. Döntés az elfogadásról	A képviselőtestület dönt az intézkedési tervről készült beszámoló elfogadásáról.
8. Az eredmények nyilvánosságra hozása	Az esélyegyenlőségi intézkedési terv adott évben szóló eredményeit a helyi médiumokban és fórumokon nyilvánosságra hozzák.

Sajószentpéter Város Önkormányzata elkötelezett az Esélyegyenlőségi Terv megvalósításában. A benne meghatározott intézkedéseket a leírtaknak megfelelően megvalósíthatónak tartja, erkölcsileg és anyagilag támogatja, **kötelezettséget vállal annak végrehajtásáért.**

## A monitoring folyamatábrája



### Felelőségek és hatáskörök:

Lépés	Felelős	Érintett	Informált
<b>Az induló intézkedések tanulmányozása</b>	Óvodai, iskolai, önkormányzati esélyegyenlőségi felelős	Az induló intézkedések résztvevői	Közoktatási intézmények dolgozói
<b>A folyamatban levő intézkedések tanulmányozása</b>	Önkormányzati közoktatási szakértő	Az folyamatban levő intézkedések résztvevői	Osztályvezető, intézményvezetők, önkormányzati tisztségviselők
<b>Keletkező dokumentumok, indikátorok gyűjtése</b>	Közoktatási referens	Az induló és a folyamatban levő intézkedések résztvevői	Intézmények
<b>Tapasztalatok, indikátorok összegzése</b>	Önkormányzati közoktatási szakértő	Az induló és a folyamatban levő intézkedések résztvevői	Osztályvezető, intézményvezetők, önkormányzati tisztségviselők
<b>Összegzés benyújtása a felelős vezetőnek</b>	Önkormányzati közoktatási szakértő	Felelős vezető	Osztályvezető, intézményvezetők, önkormányzati tisztségviselők
<b>Beszámoló elkészítése</b>	Önkormányzati közoktatási szakértő	A nyomon követéssel megbízott munkatársak	Osztályvezető, intézményvezetők, önkormányzati tisztségviselők
<b>Döntés az elfogadásról</b>	Önkormányzati Képviselőtestület	Az intézkedések résztvevői és felelősei	Osztályvezető, intézményvezetők, tagintézményvezetők, dolgozók, önkormányzati tisztségviselők
<b>Az eredmények nyilvánosságra hozása</b>	Sajó TV KHT ügyvezető	Az intézkedések résztvevői, felelősei és partnerei	Lakosság

Sajószentpéter Város Társulási, Települési, Intézményi Közoktatási **Esélyegyenlőségi Intézkedési Tervének megvalósításáért felelős operatív vezetője Dr Guláné Bacsó Krisztina** Intézményirányító és Szervezési Osztályvezető. A felelős vezető gondoskodik arról, hogy a település minden lakója, de főként az oktatási intézmények, szülők és az érintett szakmai és társadalmi partnerek számára elérhető és megismerhető legyen a Települési Közoktatási Intézkedési Terv. A nyilvánosság biztosítására igénybe veszi az érintett partnerekkel kapcsolatos kommunikációs fórumokat, a település honlapját, a helyi sajtót és egyéb kiadványokat. A személyiség és adatvédelmi jogok érvényesítése mellett biztosítja, hogy az Intézkedési Terv eredményei legalább évente nyilvánosságra kerüljenek a partnerek számára az említett módokon. A felelős vezető a folyamatos nyomon követés

dokumentumai és az Akció Tervben megnevezett felelősök beszámolóí alapján évente elvégzi a megvalósulás monitoringját. Az eredményekről tájékoztatja a település döntéshozóit, tisztségviselőit és biztosítja a nyilvánosságot a fent említett szempontok alapján.

Akciótervben foglaltak **megvalósulásának nyomon követése, önellenőrzése a Polgármesteri Hivatalban: Jakkel Péterné közoktatási referens**. A nyomon követésért felelős személy ellenőrzi az intézkedések kezdetének, és a keletkező dokumentumok alapján az időarányos teljesítéseknek a megvalósulását.

#### Keletkezett bizonylatok és dokumentumok rendje:

Megnevezés	Kitöltő / Készítő	Megőrzési hely	Megőrzési idő	Másolatot kap
Induló intézkedések listája, indikátorai	Önkormányzati közoktatási szakértő	Polgármesteri Hivatal Intézmény	10	Esélyegyenlőségi szakértő
Folyamatban levő intézkedések listája, indikátorai	Önkormányzati közoktatási szakértő	Polgármesteri Hivatal Intézmény	10	Esélyegyenlőségi szakértő
Rendszerezett, összegzett tapasztalatok, indikátorok	Önkormányzati közoktatási szakértő	Polgármesteri Hivatal Intézmény	10	Esélyegyenlőségi szakértő
Beszámoló	Intézmény-vezetők, tagintézmény-vezetők	Polgármesteri Hivatal Intézmény	10	Esélyegyenlőségi szakértő
Képviselőtestületi határozat	Intézményirányító és Szervezési osztályvezető	Polgármesteri Hivatal Intézmény	10	Esélyegyenlőségi szakértő
A nyilvánosság médiumainak listája	Sajó TV KHT ügyvezető	Polgármesteri Hivatal Intézmény	10	Esélyegyenlőségi szakértő

**Az intézményi közoktatási esélyegyenlőség megsértését érintő eseteket és panasztételeket az intézmény vezetője minden esetben kivizsgálja**, a fenntartó képviselőjének és a panasztevőnek, továbbá, ha szükséges, független szakértő bevonásával. Az esélyegyenlőség megsértésének megállapítása esetén az **intézmény köteles az esélyegyenlőséget sértő intézkedést, programot, vagy állapotot megszüntetni**. Ellenkező esetben a fenntartó köteles az intézménnyel, illetve az intézmény vezetőjével szemben saját hatáskörében eljárni.

A jelen programban meghatározott, a fenntartó felelősségi körében jelentkező **mulasztások esetén a fenntartó mulasztását az illetékes közigazgatási hivatal, vagy más felettes hatóság állapíthatja meg, a fenntartóval szemben saját hatáskörében járhat el**.



## 8. Kötelezettségek és felelősségi körök

Települési Közoktatási Esélyegyenlőségi Intézkedési Terv pontosan megfogalmazza az **esélyegyenlőségi célok elérése érdekében az önkormányzat által vállalt kötelezettségeket.**

Az önkormányzat képviselőtestületének biztosítania kell, hogy a települések minden lakója, de főként az oktatási intézmények, szülők és az érintett szakmai és társadalmi partnerek számára **elérhető legyen a Társulási Közoktatási Esélyegyenlőségi Program, illetve, hogy az önkormányzat döntéshozói, tisztségviselői és a településeken működő közoktatási intézmények dolgozói ismerjék és kövessék a benne foglaltakat. Biztosítania kell, hogy az önkormányzat, illetve az egyes intézmények vezetői minden ponton megkapják a szükséges felkészítést és segítséget a program végrehajtásához. Az egyenlő bánásmód elvét sértő esetekben, pedig meg kell tennie a szükséges lépéseket.**

Az önkormányzat képviselőtestületének feladata és felelőssége a **program megvalósításának koordinálása** (a programban érintett felek tevékenységének összehangolása, instruálása), a program végrehajtásának **nyomonkövetése**, és az esélyegyenlőség sérülésére vonatkozó esetleges panaszok kivizsgálása.

A település vezetői, az önkormányzat tisztségviselői és a településen működő közoktatási intézmények/tagintézmények vezetői felelősek azért, hogy **tudatában legyenek az egyenlő bánásmódra és esélyegyenlőségre vonatkozó jogi előírásokkal, biztosítsák a diszkriminációmentes oktatást, nevelést, a befogadó és toleráns légkört, és megragadjanak minden alkalmat, hogy az esélyegyenlőséggel kapcsolatos ismereteiket bővítő képzésen, egyéb programon részt vegyenek.**

Felelősségük továbbá, hogy ismerjék a Közoktatási Esélyegyenlőségi Programban foglaltakat és **közreműködjenek annak megvalósításában; illetve az esélyegyenlőség sérülése esetén hivatalosan jelezzék azt a kijelölt programirányítónak.**

Minden, az önkormányzattal, és annak közoktatási intézményeivel szerződéses viszonyban álló, számukra szolgáltatást nyújtó fél felelőssége, hogy **megismerje a programot, és magára nézve is kötelezőként kövesse azt. Ennek biztosítása a település vezetőinek a felelőssége.**

<b>Személy</b>	<b>Felelősségi kör</b>	<b>Tevékenység</b>
<i>Önkormányzati képviselők</i>	<i>Képviselőtestület</i>	<i>Stratégiai döntéshozatal, kontrol</i>
<i>Dr. Faragó Péter</i>	<i>Polgármester</i>	<i>Felelős vezető</i>
<i>Dr. Guláné Bacsó Krisztina</i>	<i>Intézményirányító és Szervezési Osztályvezető</i>	<i>Operatív irányító</i>
<i>Perényi Barnabás</i>	<i>Intézményvezető</i>	<i>Esélyegyenlőségi terv megvalósítása</i>
<i>Székelyné Drahos Mária</i>	<i>Intézményvezető</i>	<i>Esélyegyenlőségi terv megvalósítása</i>

Sajószentpéter Város Társulási, Települési, Intézményi (Óvoda, Iskola) Közoktatási Esélyegyenlőségi Intézkedési Tervének megvalósításáért felelős vezető: Dr Guláné Bacsó Krisztina Intézményirányító és Szervezési Osztályvezető.

A felelős vezető gondoskodik arról, hogy a település minden lakója, de főként az oktatási intézmények, szülők és az érintett szakmai és társadalmi partnerek számára elérhető és megismerhető legyen a Települési Közoktatási Intézkedési Terv. A nyilvánosság biztosítására igénybe veszi az érintett partnerekkel kapcsolatos kommunikációs fórumokat, a település honlapját, a helyi sajtót és egyéb kiadványokat. A személyiség és adatvédelmi jogok érvényesítése mellett biztosítja, hogy az Intézkedési Terv eredményei legalább évente nyilvánosságra kerüljenek a partnerek számára az említett módokon.

A felelős vezető az Akciótervben foglaltak megvalósulásának nyomon követésével, önellenőrzésével megbízza Jakkel Péterné közoktatási referens. A nyomon követésért felelős személy ellenőrzi az intézkedések kezdetének, és a keletkező dokumentumok alapján az időarányos teljesítéseknek a megvalósulását.

A felelős vezető a folyamatos nyomon követés dokumentumai és az Akció Tervben megnevezett felelősök beszámolóí alapján évente elvégzi a megvalósulás monitoringját. Az eredményekről tájékoztatja a település döntéshozóit, tisztségviselőit és biztosítja a nyilvánosságot a fent említett szempontok alapján.

Sajószentpéter Város Önkormányzata elkötelezett az Esélyegyenlőségi Terv megvalósításában. A benne meghatározott intézkedéseket a leírtaknak megfelelően megvalósíthatónak tartja, erkölcsileg és anyagilag támogatja. A megvalósításért felelős személy megnevezésével kötelezettséget vállal annak végrehajtásáért.

## 9. Érvényesülés, módosítás

**A közoktatási intézményi esélyegyenlőségi programot az intézmény a fenntartóval, a tanulókkal, a szüleikkel és képviselőikkel, valamint a szakmai partnerekkel való konzultáció lefolytatása után fogadja el.** A program megvalósítása során biztosítja a lakosság aktív közreműködését, és kontrolját. Az intézmény a tanulónak, vagy törvényes képviselőjének kérésére jelen programot köteles nyomtatott formában a kérést követő 5 munkanapon belül kiadni. A programmal kapcsolatos vélemények, javaslatok dokumentálásáért az intézmény vezetője felel. A programmal kapcsolatos véleményt szóban is tehet a tanuló, vagy képviselője, ez esetben, kérésére javaslatát írásba kell foglalni és a javaslattevő ellenjegyzése után a belső monitoring rendszer részére dokumentálni.

**Az éves monitoring jelentés kapcsán a szülők/gondviselők, illetve az általuk kijelölt, őket képviselő személyek észrevételeit, javaslatait** írásba foglalja, azokat a következő időszakra vonatkozó esélyegyenlőségi programjába beépíti. Az intézmény az éves monitoring jelentés kapcsán, a településen működő **oktatási, szociális és gyermekvédelmi intézmények** vezetőinek (illetve intézményes partneri körének) eljuttatja, **észrevételeiket, javaslataikat a következő időszakra vonatkozó esélyegyenlőségi programjába beépíti.**

**Konkrét intézkedéseket tesz** az önkormányzat, ha az évenkénti önértékelés során kiderül, hogy a vállalt célokat nem sikerült teljesíteni; illetve, hogy milyen következményekkel járhat az intézkedési terv be nem tartása a megvalósításban résztvevőkre nézve. Azt is rögzíteni szükséges, hogy milyen módon lehetséges az intézkedési terv módosítása és melyek azok az esetek, amikor ezt szükséges megtenni.

**Az intézmény biztosítja a település közoktatási esélyegyenlőségi programjában a rá vonatkozó intézkedések megvalósítását.** Különös figyelemmel kíséri a településen élő halmozottan hátrányos helyzetű tanulók helyzetét, folyamatosan kapcsolatot tart, együttműködik a szociális és gyermekjóléti ellátások tekintetében illetékességgel és hatáskörrel bíró intézményekkel, szervezetekkel, **részt vesz a gyermekvédelmi jelzőrendszer működtetésében.** Az intézmény, vezetőjén keresztül, az érzékelt problémák alapján javaslatokat, ajánlásokat tesz a fenntartó, illetve a helyi döntéshozók részére a településen élő halmozottan hátrányos helyzetű tanulók esélyegyenlőségének javítása céljából. **Eszközrendszerét fejleszti, hogy a hatósági intézkedéseken túl, az egyéni helyzetre koncentráló probléma-kezelés, az esélyegyenlőség biztosítása adott legyen.**

Az intézmény, vezetőjén keresztül, folyamatosan jelzi **a fenntartó felé az intézmény elérését nehezítő esetleges körülményeket,** különös tekintettel a HH/3H tanulók

középiskolai integrációját nehezítő jelenségeket, a közutak akadálymentességével és a helyi tömegközlekedéssel kapcsolatos problémákra.

***Az intézmény belső esélyegyenlőségi monitoring rendszert és szülői/gondviselői panasztételi mechanizmust működtet az intézményen belül.*** A belső monitoring rendszerben rögzíti a hátrányos helyzetű tanulók helyzetét érintő főbb változásokat, kiemelten vizsgálja jelen program végrehajtását, illetve a megvalósított intézményi programok hatását, eredményeit a hátrányos helyzetű tanulók vonatkozásában. ***Lehetőséget biztosít a szülők, illetve a gondviselők részére*** az intézmény életébe való bekapcsolódásra, az iskolai esélyegyenlőség megsértésével kapcsolatos panasztételre. Az intézmény minden szülői, gondviselői panaszt kivizsgál, a panaszt és a vizsgálat eredményét írásban rögzíti. Tájékoztatja a fenntartót az esélyegyenlőség megsértésével kapcsolatos minden panasztételről, a panasztételi eljárás lefolytatásába és vizsgálat eredményének megállapításába a fenntartó képviselőjét és a panasztevő felet bevonja. A panasztételi eljárás lefolytatásáért és az eljárás eredményéből következő döntések végrehajtásáért az intézmény vezetője felel. A panasztételi eljárás eredményével szemben a panasztevő ellenvéleményt fogalmazhat meg, melyet rögzíteni és a döntéshez csatolni kell. A panasztételi eljárás eredményétől függetlenül a szülő/gondviselő hatósági (Egyenlő Bánásmód Hatósága) eljárást kezdeményezhet, amelyhez az intézmény a panasztételei eljárás dokumentációját biztosítja.

***Az intézmény befogadó légkört biztosít*** a tanulók és a dolgozók számára, éves munkahelyi esélyegyenlőségi tervet fogad el, melyet rendszeresen monitor. Évente megvizsgálja, hogy minden, a működésére, pedagógiai munkájára vonatkozó iránymutatásba, stratégiai dokumentumba (kiemelten a pedagógiai programba és az intézményi minőségirányítási programba) beépüljenek és érvényesüljenek az egyenlő bánásmódra és esélyegyenlőségre vonatkozó kötelezettségek és célkitűzések. A stratégia dokumentumok vizsgálatánál az intézmény az Országos Oktatási Integrációs Hálózat által kidolgozott „Útmutató a halmozottan hátrányos helyzetű tanulók integrált nevelésének kialakításához, az IPR alapú tervezéshez és intézményi önértékeléshez” c. dokumentum ellenőrzőlistáját használja fel.

***Értékeli és beépíti jelen program ellenőrzése, éves monitoring*** során szerzett információkat, tapasztalatokat stratégiai programjaiba, és a következő oktatási időszak vonatkozásában elfogadásra kerülő közoktatási intézményi esélyegyenlőségi programjába. Az intézmény biztosítja a pedagógusok felkészítését, felkészültségük értékelését és folyamatos továbbképzésüket különös tekintettel a hatékony együttnevelés, a szociális és családi problémák azonosítása, valamint a közoktatási esélyegyenlőség területére.

**A fenntartó a Települési Közoktatási Esélyegyenlőségi Intézkedési Tervben foglalt megvalósítását az alábbi módon garantálja.**

Önkormányzat vállalja **óvodai és iskolai körzethatárok felülvizsgálatán túlmenően, hogy a HHH gyermekek 25%-ot meghaladó aránykülönbségének elkerülését célul tűzi ki** és érvényesíti az újonnan induló évfolyamok esetében a csoport és osztály szervezés során mind az egyes tagintézmények között, mind a tagintézményeken belül.

1. **Sajószentpéter Önkormányzata a társadalmi deszegregációs, integrációs, esélykiegyenlítő és növelő célkitűzései megvalósítása érdekében elkészíti Települési Esélyegyenlőségi Tervét, amely magába foglalja a Közoktatási Esélyegyenlőségi Helyzetelemzés és Intézkedési Terv dokumentumát, az Önkormányzat, mint 50 főnél nagyobb foglalkoztató Esélyegyenlőségi Tervét, és az Anti-szegregációs Tervét.**
2. **Sajószentpéter Önkormányzat elkötelezte magát a HH-HHH és SNI gyermekek közoktatási esélyegyenlősége megteremtése mellett, amely érdekében célul tűzte ki, hogy a HH-HHH és SNI gyermekek:**
  - **pontos feltérképezésre kerüljenek,**
  - **a teljes beóvodázás**
  - **integrált körülmények közt tanuljanak**
  - **kompetencia méréseik eredményei haladják meg a sztenderdizált képességpontot**
  - **az érettségig adó iskolatípusban való továbbtanulási mutatójuk megközelítse, elérje a városi és/vagy országos átlagot,**
  - **differentiált fejlesztő felkészítésbe megvalósítását**
3. **Az Önkormányzat vállalja, hogy a Települési Közoktatási Esélyegyenlőségi Intézkedési Tervben foglalt célkitűzések és intézkedések megvalósítása érdekében, a település egyéb stratégiai dokumentumaival -mint rendeletek, koncepciók, határozatok- összhangba hozza**
4. **Önkormányzata vállalja, hogy a közoktatási intézkedési tervben, az anti-szegregációs tervben és a Települési Esélyegyenlőségi tervben foglalt célkitűzések és intézkedések megvalósítása érdekében, a város egyéb stratégiai dokumentumait -mint rendeletek, koncepciók, határozatok- összhangba hozza e két dokumentumokkal.”**

5. *Felhívja az Önkormányzat fenntartásában lévő intézmények vezetőit, hogy a munkahelyi esélyegyenlőség biztosítása érdekében **bízzon meg munkatársat az esélyegyenlőségi referensi feladatok elvégzésével**, aki elkészíti az esélyegyenlőségi tervet, betartását folyamatosan figyelemmel kíséri, elkészíti a helyzetfelmérést (kétévenként), kidolgozza a panasztételi eljárást, kivizsgálja az esetleges panaszokat.*

**Határidő: 2008. november 20-tól folyamatosan az akcióterv szerint**

**Felelős: Dr. Faragó Péter, polgármester**

## 10. Elfogadás módja és dátuma

A Települési Közoktatási Esélyegyenlőségi Intézkedési Tervet a szakmai és társadalmi (lakossági) vitájának biztosítását követően a képviselő testület megvitatta és elfogadta.

A jelen települési/közoktatási esélyegyenlőségi tervet az **önkormányzat képviselőtestülete 2008. november hó 19 napján hagyta jóvá, a ..... határozatában.**

**Dr. Faragó Péter**  
*polgármester*  
**Sajószentpéter Városi Önkormányzat**

Kelt, Sajószentpéter 2008. november hó 19 nap.

---

---

A települési és közoktatási esélyegyenlőségi helyzetelemzés készítését támogatta, véleményezte az **Oktatási és Kulturális Minisztérium** részéről: Wágner-Lakatos Tamás **Közoktatási esélyegyenlőségi szakértő.**

**Wágner-Lakatos Tamás**  
**OKM közoktatási esélyegyenlőségi szakértő**

Kelt, Sajószentpéter 2008. november hó 19. nap.