

Sajószentpéter Környéki Önkormányzati Társulás
Társulási Tanácsa
3770 Sajószentpéter, Kálvin tér 4.

Iktatószám: 5-16/2016.

K i v o n a t

Készült: Sajószentpéter Környéki Önkormányzati Társulás Társulási Tanácsának 2016. április 21. napján 14.00 órakor a Sajószentpéteri Polgármesteri Hivatal Tanácskozó termében (3770 Sajószentpéter, Kálvin tér 4.) megtartott nyílt ülésének jegyzőkönyvéből

Sajószentpéter Környéki Önkormányzati Társulás Tanácsi Tanácsának
17/2016.(IV.21.) határozata
a központi orvosi ügyelet 2015. évi szakmai tevékenységéről szóló beszámoló
elfogadásáról

A Sajószentpéter Környéki Önkormányzati Társulás Társulási Tanácsa a beszámolót megtárgyalta és az alábbi határozatot hozta:

A Társulási Tanács a központi orvosi ügyelet 2015. évi szakmai tevékenységéről szóló beszámolót elfogadta.

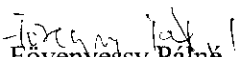
Felelős: intézményvezető
Határidő: azonnal

K.m.f.

Dr. Faragó Péter sk.
elnök

Kelemen József sk.
jegyzőkönyv hitelesítő

A kivonat hitelül:


Fövenyessy Pálné
jegyzőkönyvvezető

Sajószentpéter, 2016. április 22.



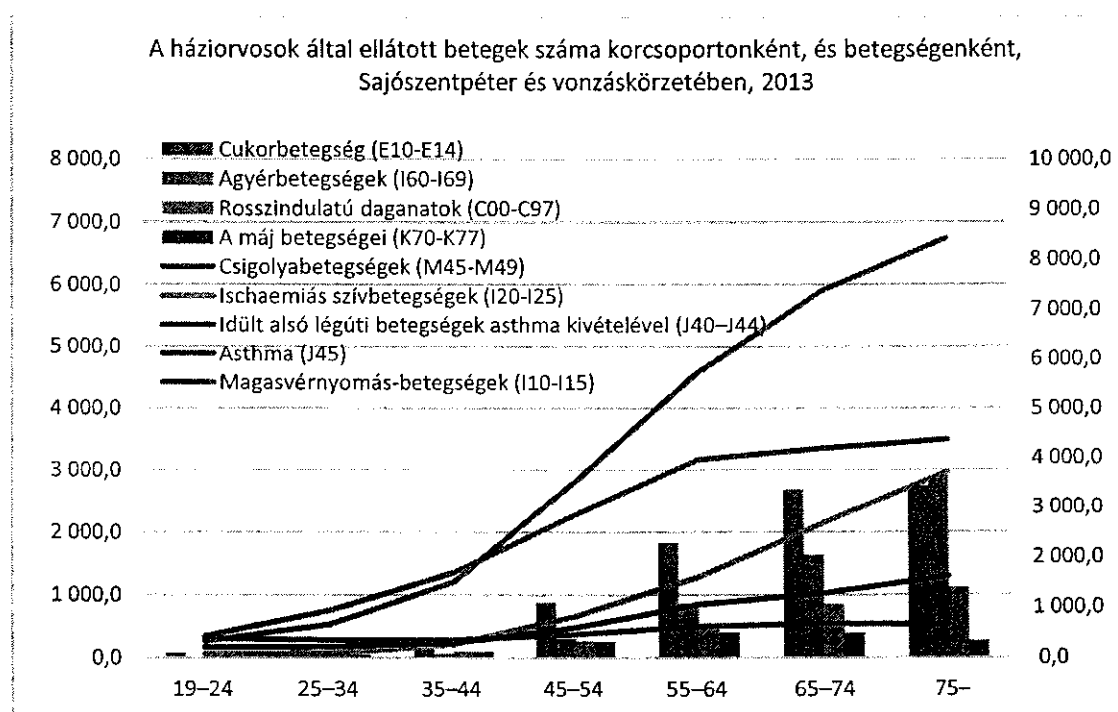
Beszámoló a központi orvosi ügyelet 2015. évi szakmai tevékenységéről

Tisztelt Társulási Tanács!

2013. július 1. napjától a Sajószentpéter Környéki Önkormányzati Társulás látatja el az alapellátási ügyeletet (Sajószentpéter, Alacska, Kondó, Parasznya, Radostyán, Sajókápolna, Sajólászlófalva és Varbó) a GYÓMI központi ügyeletén keresztül.

A Sajószentpéteren működő központi orvosi ügyelet célja és ellátási területe az elmúlt évekhez képest nem változott. Az itt élő állandó lakosság létszáma mintegy tizenhét-ezer fő¹.

Az itt élő lakosság korcsoportos összetétele miatt egyre nagyobb számú szív- és érrendszeri, tüdő, csont- és ízületi, daganatos, stroke-os beteg ellátását kell biztosítani, ugyanakkor kiemelt figyelmet kell fordítani az emelkedő számú demens, Alzheimeres esetleg magatehetetlen idős ember ellátására.

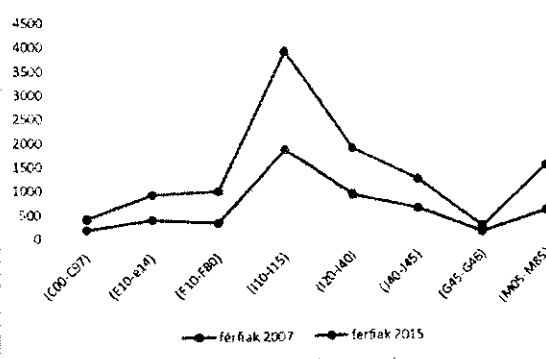
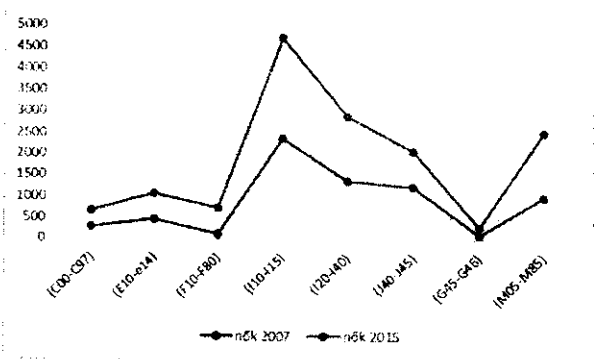


A betegségek előfordulása az 50. életévtől exponenciálisan emelkedik.

¹ KSH 2015. jan. 1. adatok alapján

Leggyakrabban előforduló krónikus, gondozást igénylő megbetegedések:

Roszdindulatú daganatok	(C00-C97)
Diabetes mellitus	(E10-E14)
Pszichés zavarok	(F10-F80)
Magas vérnyomás betegség, és szövődményei	(I10-I15)
Szívbetegségek	(I20-I40)
Krónikus légúti megbetegedések	(J40-J45)
Agyi érbetegségek	(G45-G46)
Mozgásszervi megbetegedések	(M05-M85)



Leggyakoribb betegségek előfordulása térségünkben nemenként 2007-2015 között a háziorvosi szolgálatok és az ügyelet adatai alapján.

Az ügyeletben 2015 augusztusától területi ellátási kötelezettséggel rendelkező 8 felnőtt háziorvos és 4 gyermekorvos vesz részt. Az ügyeleti szakasszisztensek és gépkocsivezetők is régóta itt tevékenykednek. Közalkalmazotti jogviszonyban három ügyeletes nővért, és három gépkocsivezetőt alkalmazunk.

Az új kolléga háziorvos rezidens, az Országos Alapellátási Intézet alkalmazottja, aki rendelkezik az ügyelet ellátásához szükséges képzettséggel és szakmai tapasztalattal. mivel ezt megelőzően az Országos Mentőszolgálatnál mentőorvosként dolgozott.

A szakhatósági feladatokat továbbra is a Borsod – Abaúj – Zemplén Megyei Kormányhivatal Edelenyi Járási Hivatal Járási Népegészségügyi Osztálya látja el.

A háziorvosi ügyeleti ellátás szabályait az egészségügyi ellátás folyamatos működtetésének egyes szervezési kérdéseiről szóló 47/2004. (V. 11.) ESZCSM rendelet tartalmazza. Feladata az életet, az egészséget hevenyen veszélyeztető megbetegedés, továbbá a beteg állapotromlásának időben történő megelőzése – a következő rendelési időig nem halasztható – sürgős orvosi tevékenységek elvégzése. Az orvosi ügyelet nem helyettesíti a háziorvosi rendelést, hanem a háziorvosi rendelési időn kívüli, alapvetően sürgősségi ellátásra és hatósági közreműködésre szervezett, többfajta tevékenységi kört is magában foglaló ellátás.

A sürgős szükség körébe tartozó egészségügyi szolgáltatás minden olyan egészségügyi tevékenység, amelyet a „sürgős szükség körébe tartozó egyes egészségügyi szolgáltatásokról” szóló 52/2006. (XII. 28.) EüM rendelet meghatározott, az életet veszélyeztető állapotok és betegségek szakszerű ellátása, valamint azok maradandó egészségkárosító hatásának megelőzése érdekében a beteg-ellátás keretében végeznek, a diagnózis felállításától a tisztázott kórállapot első alkalommal történő szakszerű ellátásáig.

Az ügyeleti szolgálat megfelel az egészségügyi szolgáltatások nyújtásához szükséges szakmai minimumfeltételekről szóló 60/2003. (X.20.) ESZCSM rendeletben megállapított feltételeknek.

A sürgősségi ellátáshoz rendelkezésünkre állnak azok a diagnosztikai eszközök és gyógyszerek, amelyek az alábbi kórképek diagnosztizálásához és kezeléséhez szükségesek.

- Szív-, és érrendszeri sürgősségi állapotok
 - EKG
 - Defibrillátor
 - Pulzoximéter (a vér O₂ telítettségét és a pulzusszámot méri)
 - Légútbiztosítás eszközei
 - Vérnyomásmérők
 - Hordozható oxigén
- Anyagcserezavarok
 - Infúziók
 - Vércukor mérők
- Légzőszervi sürgősségi kórképek
 - Gyógyszerporlasztó
 - Váladékszívó
 - Lélegeztető ballon
 - Hordozható oxigén
- Sérülések, mérgezések
 - Steril, sebellátáshoz szükséges eszközök, kötszerek
 - Antidotumok
 - Gyomormosó szett.

Az ügyeletes autó cseréjére Sajószentpéter Város Önkormányzata és Polgármestere jóvoltából 2015. áprilisában sor került.

Az OEP-finanszírozás fejkvóta alapján történő finanszírozása változatlanul kevés az ügyeleti költségek fedezésére (OEP finanszírozás 21, 5 millió Ft/év, kiadás 33,5 millió Ft/év), ezért továbbra is szükséges a társult önkormányzatoktól az ügyelet további támogatása. Az eddigi támogatásokat köszönjük.

Az ügyeleti forgalom adminisztrálása elektronikus formában történik, és a beérkező telefonos hívások rögzítésre kerülnek, egyértelművé téve a panaszos esetek kivizsgálását. 2015 évben nem érkezett olyan panasz, amely az ügyeleti szolgálat működését kifogásolta.

Az éves ügyeleti óraszám: 6660 óra, napi átlagos esetszámot az utóbbi négy évben a mellékelt táblázat tartalmazza.

	2012	2013	2014	2015
ügyeleti esetszám	6564	6282	5763	6080
napi átlagos esetszám	18 eset/nap	17 eset/nap	16 eset/nap	16,65 eset/nap

Települések	Hívások			Ügyeleten ellátott esetek			Összes eset		
	2013	2014	2015	2013	2014	2015	2013	2014	2015
Sajókápolna	26	21	28	32	58	48	58	79	76
Sajólászlófalva	45	38	38	90	71	84	135	109	122
Kondó	33	27	40	48	64	74	81	91	114
Radostyán	37	56	36	53	48	53	90	104	89
Parasznya	105	64	63	76	55	52	181	119	115
Varbó	52	35	48	84	60	62	136	95	110
Alacska	46	37	51	106	97	123	152	134	174
Sajószentpéter	1202	1179	1056	4247	3853	4224	5449	5032	5280
Összesen:							6282	5763	6080

Ügyeleti időben a sajószentpéteri gyógyszertárak készenlében biztosítják a betegek számára sürgős ellátáshoz szükséges gyógyszerek kiadását.

Sajnos továbbra is vannak olyan betegek, sőt egyre növekvő számban, akik továbbra is indokolatlanul veszik igénybe a sürgősségi betegellátást.

A dolgozókat gyakran érik szóbeli atrocitások, különösen akkor, amikor az indokolatlan ügyeleti igénybevételre hívják fel a figyelmet. A lakosságot a SAJÓ TV képújságában tájékoztatjuk folyamatosan azokról a sürgősségi kórképekről, amelyek akut ellátást igényelnek.

Az ügyelő orvosok számára nagy megterhelést jelent, hogy az ügyelet után azonnal folytatniuk kell a normál napi munkafolyamatokat (hétköznap hétfőtől – csütörtökig 32 óra, és vasárnap folyamatos 32 óra a munkateher).

Terveink

- Nyugdíjba vonuló szakorvosok tehermentesítése, pótlása
- főállású ügyeletos orvos alkalmazása
- Sürgősségi betegellátáshoz szükséges eszközök cseréje, pótlása.

Kérem, forduljanak bizalommal hozzám az ügyeletet érintő kérdéseikkel, problémáikkal. Meghívom Önöket egy intézményi bejárásra, hogy a helyszínen ismerjék meg, hogy milyen körülmények között működik a központi orvosi ügyelete. Próbáljunk együtt javítani a szolgáltatás színvonalán.

Fontosnak tartom, hogy az Intézmény menedzsmentje és az Önkormányzat között olyan párbeszéd alakuljon ki, amely az ágazat súlyos gondjait, feszítő problémáit közösen, közös akarattal együtt oldja meg.

Kérem beszámolómmal elfogadását.

Sajószentpéter, 2016. április 09.