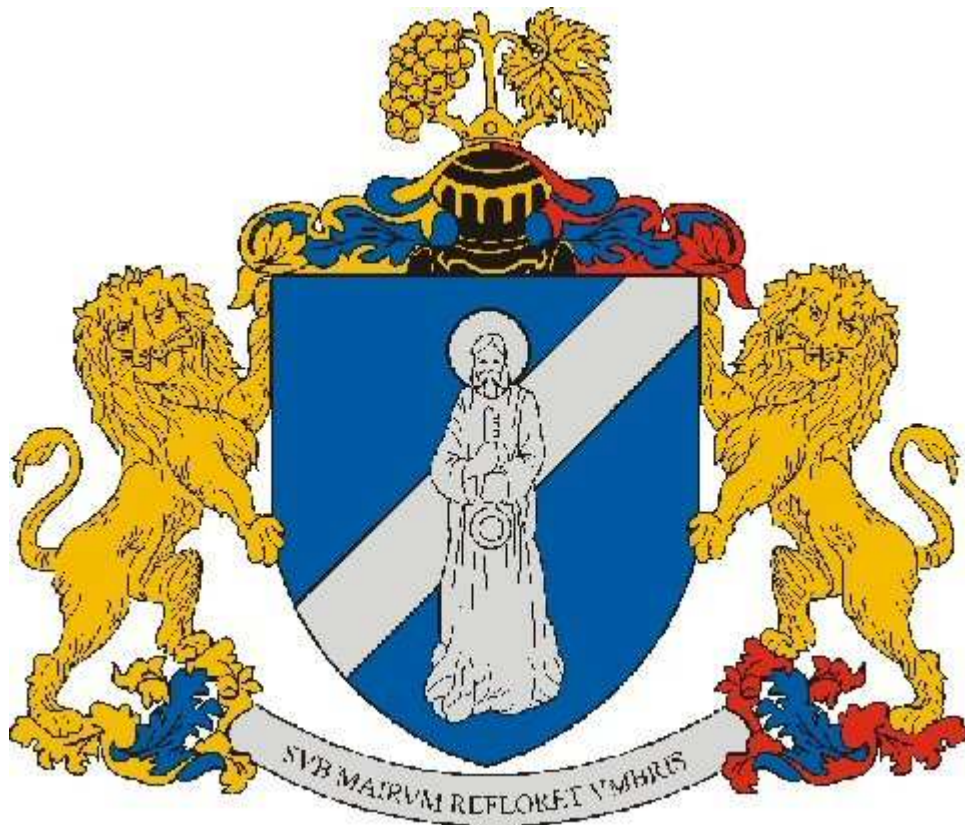


AKCIÓTERÜLETI TERV

SAJÓSZENTPÉTER VÁROSI ÖNKORMÁNYZAT



Sajószentpéter
2009. szeptember

Tartalomjegyzék

Vezetői összefoglaló	3
I. Stratégia, illeszkedés az IVS-hez	12
II. Pályázathoz kapcsolódó akcióterület kijelölése, jogosultság igazolása	12
II.1. Akcióterület kijelölése	12
II.2. Jogosultság igazolása	17
III. Helyzetelemzés	18
III. 1. Az akcióterület szabályozási tervének áttekintése	18
III. 2. Megelőző város-rehabilitációs tevékenységek bemutatása	18
III. 3 Az akcióterület társadalmi, gazdasági és környezeti jellemzőinek bemutatása , problémák feltárása	19
III. 3.1. Demográfiai helyzet	23
III. 3.2. Gazdasági helyzet	24
III. 3.3. Munka-erőpiaci, foglalkoztatási helyzet	27
III. 3.4. Jövedelmi helyzet	29
III. 3.5. Lakáshelyzet	30
III. 3.6. Környezet állapota és környezeti problémák	31
III. 3.7. Közlekedés helyzete	32
III. 3.8. A meglévő közműhálózat értékelése a megvalósíthatóság szempontjából	32
III. 3.9. A környezeti károk bemutatása	33
III.3.10. Közsféra jelenléte	33
III.3.11. Közbiztonság helyzete	34
III.4.Tulajdonviszonyok értékelése	35
III.5.Piaci igények, lehetőségek felmérése	36
IV. Fejlesztési célok és beavatkozások	38
IV.1. Akcióterület fejlesztésének céljai, rész céljai	38
IV. 2. Beavatkozás típusok	43
IV.2.1. Összefoglaló táblázat a háromféle beavatkozás típusról	43
IV.2.2. Térképvázlaton történő bemutatás	45
IV.3. ROP 2007-2013 között városrehabilitációs célú pályázat tartalma	45
IV.4. Magánszféra által megvalósítani kívánt projektek a közsféra fejlesztési nyomán	57
IV.5. Kapcsolódó fejlesztések – a pályázaton kívül a közsféra által megvalósítani kívánt tevékenységek az akcióterületen	58
IV.5.. A tervezett tevékenységek illeszkedése a célcsoport igényeihez	62
IV.6. A tervezett fejlesztések várható hatásai	63
IV.6.1. Társadalmi-gazdasági hatások	63
IV.6.2. Esélyegyenlőségi hatások	65
IV.6.3. Környezeti hatások	65
IV.7. Kockázatok elemzése	66
IV.8. A városrehabilitációs projekt végrehajtási ütemterve	68
IV.9. A városrehabilitációs terv elkészítése és végrehajtása valamint a projektfejlesztés során lezajlott partnerségi egyeztetések	69
V. A megvalósítás intézményi kerete	71
V.1. Akcióterületi menedzsment szervezet bemutatása	71
V.2. Üzemeltetés, működtetés	76
VI. Pénzügyi terv	76
VI.1. A városrehabilitáció összefoglaló költségvetése	77
VI.2. Teljes akcióterületi terv pénzügyi terve	78
VII. MELLÉKLETEK	79

Vezetői összefoglaló

ELŐZMÉNYEK

Sajószentpéter város jövőképét meghatározza a térségben betöltött szerepe és a településhálózat fejlesztésének lehetőségei. Ezzel kapcsolatban döntő jelentőségű a város fejlődési irányának, nagyságának, gazdasági szerepkörének meghatározása.

A város népesség növekedésére nem lehet számítani – de nem is szükséges, hogy jelentős népesség növekedés következzen be – a területi, valamint gazdasági korlátok miatt. Ezzel szemben lényeges kérdés az, hogy a település lakosságának összetétele hogyan alakul a jövőben. Amennyiben sikerül a várost komfortos, rendezett vonzó élettérre fejleszteni, úgy számítani lehet arra, hogy mint igényes lakóteret biztosító, jó közlekedési kapcsolatokkal rendelkező település egyrészt meg tudja tartani a lakosságát, másrészt kedvelt letelepedési célponttá válik és a bővülő miskolci kistérség részeként annak egy fejlett hálózati elemévé válik.

Egyes elszlömösödött településrészek fejlődésében csak hosszabb távon várható jelentős, pozitív irányú elmozdulás. A hátrányos helyzetű rétegek, – elsősorban a roma kisebbséghez tartozó lakosság – felzárkóztatása érdekében külön fejlesztési programokat kell beindítani a településen, amelyek komplex módon, az infrastrukturális, a lakásviszonyok, a humán erőforrások, a munkalehetőségek, speciális foglalkoztatások integrált rendszerének fejlesztése révén meg tudják állítani a további leszakadásukat, az életterük drasztikus romlását. A demográfiai mutatókból megállapítható, hogy a roma lakosság körében magasabb a születési szám, így a településen belüli részarányuk növekedni fog a jövőben, ezért a szociális gondoskodás mellett szükség van az előbbieken említett komplex felzárkóztatási programok beindítására. Ezzel elkerülhető, hogy a település egységes rendezett képe sérüljön, illetve társadalmi feszültségek keletkezzenek a városon belül.

A város csomóponti szerepét kihasználva, visszanyúlva a több évszázados hagyományaihoz erős kereskedelmi, árú elosztó szerepkört alakít ki a térségen belül. Ennek alapja, hogy a Cserehátot feltáró 27. sz. főút kiinduló pontja, illetve a Pitypalatty-völgy kapuja, valamint az a tény, hogy a település méretéből adódóan rugalmasabban tud funkciót váltani, mint Miskolc vagy Kazincbarcika. Ennek keretén belül a településen elsősorban az élelmiszeriparhoz kapcsolódóan raktárkapacitások, logisztikai, élelmiszer-feldolgozó, -csomagoló kapacitások alakulnak ki, illetve a könnyűipar fejlődik.

A város erősíti térségi szerepkörét és a gazdasági fejlődés mellett intézményi reformokat is végrehajt annak érdekében, hogy a fejlesztések koncentráltan, szakmailag megalapozottan történjenek. E mellett a település kihasználja azt, hogy három kistérség (3501-Miskolci, 3502-Edelényi, 3504-Kazincbarcikai) határán fekszik, így bizonyos térségfejlesztési koordinációs szerepet tud betölteni.

Sajószentpéter Város Önkormányzata a tervezett fejlesztési célkitűzései megvalósítása érdekében 2008. július hóban benyújtotta az új Magyarország Fejlesztési Terv (UMFT) Észak-Magyarországi Opartív program (ÉMOP) támogatási rendszerének első fordulójára a „Sajószentpéter Történelmi Városközpontjának rehabilitációja” elnevezésű ÉMOP 3.1.2/A-2008.-0028 azonosító számú pályázatát.

A kétfordulós pályázat kiírási feltételei szerint már az első forduló benyújtáshoz rendelkezni kellett a város egészére vonatkozó Integrált Város Fejlesztési Stratégiával (IVS) és az erre

épülő, a tervezett első beavatkozási akcióterülete (Belváros I.) részletesen elemző Előzetes Akcióterületi Tervvel (EATT).

Az IVS és az EATT dokumentumokkal foglaltakkal a város Képviselő-testülete egyetértett és azokat a 111/2008. (VI. 05.) KT határozatával elfogadta.

E két tervezési dokumentumot is tartalmazó pályázati dokumentáció formai, jogosultsági és tartalmi vizsgálatát követően az NFÜ Regionális Operatív Programok Irányító Hatósága (ROP IH) 2009. február 13-án támogatásra érdemesre ítélte.

E döntéssel a tervezett projekt pályázata - a támogatási szerződés megkötését megelőzően egy olyan projektfejlesztési szakaszban (második forduló) lépett mely során – többek között – szükséges elkészíteni a végleges Akcióterületi Tervet (AT).

A pályázat második fordulójában – az első fordulóban hozott Képviselő-testületi döntés alapján – szükségessé vált a Sajószentpéteri Város Fejlesztési Kft. megállapítása, melyről a Képviselő -Testület a 39/2009. (III. 19.) KT határozata rendelkezik.

A városrehabilitációhoz kapcsolódó feladatok ellátásáról az Önkormányzat Képviselő-testülete megalkotta a 15/2009. (IV. 28.) KT rendeletét.

Az ATT dokumentáció 2008. június hóban elkészült és a Város Képviselő-testülete által elfogadott EATT pontosított, az eltelt 15 hónap alatt bekövetkezett jelentősebb változásokat is tartalmazó, módosított aktualizálás változata.

I Az ATT dokumentációban fellelhető főbb módosítások és aktualizálások

1. Az EATT – ben foglalt akcióterületi társadalmi, gazdasági és környezeti jellemzői - a figyelembe veendő rövid időtáv miatt is - számottevően nem változtak, kivéve a város foglalkoztatási helyzetének drasztikus romlását.

Döntően a gazdasági válság következtében a város 2008. év elejei mintegy 1.000 fő nyilvántartott álláskeresőinek száma 2009. augusztus hóra 50 %-al, közel 1.500 főre emelkedett. Ez alapján a 11,3 %-os munkanélküliségi ráta (a munkavállalási korú népesség figyelembevételével) jelentősen, 17%-ra növekedett. E miatt az Országos átlaghoz viszonyított ún. „arányszám” 1,61-ről 2,04-re nőtt. (a vonatkozó rendelet szerint 1,75-ös értéktől a település kedvezményezett).

2. Az ez idáig megszületett döntések alapján kiemelkedően kedvező tény, hogy a Belváros I. akció területén az EATT-ben I.-es prioritással tervezett szinte valamennyi jelentős volumenű fejlesztés megvalósul az elkövetkezendő években. (2009-2011.)

Kiemelendő, hogy e városközponti fejlesztések rendkívül szerteágazóak és nagymértékben növelik a belvárosi akcióterület funkcióellátottságát, különösképpen a

- humánszolgáltatási funkciókat (Kossuth Lajos Iskola infrastruk. fejlesztése Bölcsőde kialakítása, GYÓMI fejlesztés, TSZK fejlesztés)
- közigazgatási, hatósági funkciókat (Polgármesteri Hivatal fejlesztése)
- közösségi funkciókat (Tájház, Lévy ház, Ref.Templom felújítása)
- városi funkciókat (utak, térburkolat)
- gazdasági funkciókat (Rendezvények Háza, kis- és középvállalkozások ÉMOP és GOP fejlesztései)

3. Sajószentpéter Város dinamikus fejlesztési eredményességét – mind az elmúlt időszakot, mind a hasonló nagyságú városok e tevékenységet alapul véve – kiemelkedően példaértékűnek minősíthető.

Az elmúlt 2 évben a Város Önkormányzata által elért eredményes pályázatainak (EU és hazai) volumene közel 2,3 MrFt, melynek mintegy 75 %-a a vissza nem térítendő külsőtámogatás.

Ezen időszakban a város kis- és középvállalkozásai mintegy 1,3 MrFt összvolumenű GOP és ÉMOP keretében realizálódó fejlesztési lehetőséghez jutottak.

E fejlesztési összeg mintegy 50%-a külső támogatási forrás.

Ezen fejlesztések közül kiemelendő a mintegy 650 MFt összértékű, az egykori Üveggyár mint barnamezős iparterület revitalizációját szolgáló fejlesztés (Sajó-Glass Kft.)

4. A Város Önkormányzata által realizált kötvény kibocsátásának fő célja volt az EU-s és hazai támogatási forrásból megvalósuló fejlesztésekhez szükséges saját forrás biztosítása.

A kötvény kibocsátás másik fontos „hasznossága”, hogy jelentős volumenű – közel 400 MFt összegű – és pályázati forrásokból nem megvalósítható számos elengedhetetlenül szükséges un. saját beruházást tud illetve tudott realizálni az Önkormányzat.

Ezen beruházási, fenntartási munkák és beszerzések mintegy 30%-a realizálódott a Belváros I. akcióterületen, a további 70% a város szinte valamennyi akcióterületét érintette illetve érinti.

5. Az EATT elkészültét követően fontos megemlíteni, hogy az akcióterületen megvalósuló beruházásokkal kapcsolatban az eddigi partneri kapcsolat (lakossági fórumok, környező települések, Egyház jelentősen bővültek. A projektfejlesztés időszakában konzorciumi szerződés kötésére került sor az Önkormányzat és a Sajószentpéteri Református Egyházközösség között. Ugyancsak a partnerkapcsolatok bővülését jelenti az Önkormányzatnak a Mozgáskorlátozottak Egyesületével, MIÉRTÜNK Sajószentpéteri Alapítvánnyal, a Német Kisebbségi Önkormányzattal, a Lengyel Kisebbségi Önkormányzattal és a Cigány Kisebbségi Önkormányzattal az akcióterületi fejlesztésekkel kapcsolatosan kötött együttműködési megállapodások.

6. Az akcióterületi fejlesztések előkészítési és megvalósítási helyzetének bemutatásában az ATT dokumentum a jelenlegi állapotot tükrözi.

A beruházások projektfejlesztési, tervezési, közbeszerzési, projektmenedzselési feladatainak megvalósítása döntő mértékben terv szerinti, a KSZ által jó színvonalúnak minősítettek.

A meghatározó fejlesztések döntően a 2. fordulóban illetve a projektfejlesztési szakaszban vannak, melyeknél a támogatási szerződések 1-3 hónapon belül megkötésre kerül (a belterületi út és a GYÓMI fejlesztésénél a támogatási szerződés már megkötésre került).

II Az akcióterületi fejlesztések elvárt eredményei, hatásai, indikátorai

Általánosságban elmondható, hogy a tervezett fejlesztések eredményeképpen, jellegüktől függően különböző nagyságú és összetételű lakosságnál, személyeknél érnek el kedvező, pozitív hatást, melyek a következők:

- az iskolafejlesztésnél az ott tanulók, a szülők és az ott dolgozók
- a szociális ellátás fejlesztésénél a szolgáltatásban érintett gyerekek és idősek, az intézmény dolgozói, közvetetten a város és a társult települések lakossága
- bölcsőde kialakítása esetén a szolgáltatásban érintett gyerekek (férőhely 20 fő) és szüleik, valamint az ott dolgozók (6 fő új munkahely)
- az egészségügyi fejlesztésnél a város és az ellátási körzet teljes lakossága (mintegy 20.000 fő) és az intézmény dolgozói
- az útfelújítási beruházás esetén közvetlenül a fejlesztéssel érintett terület lakossága, közvetetten a város és a környező települések lakossága és a városon átutazók
- a funkcióbővítő városközpont rehabilitáció beruházásánál a város és a környező falvak lakossága, vállalkozók, turisták, a hivatal dolgozói

Az akcióterületi fejlesztések véglegesített számszerűsíthető főbb indikátorai a következők:

- fejlesztéssel érintett épületek száma: 9 db
- akadálymentes épületek száma: 8 db
- támogatásból felújított építészeti műemlékek száma: 2 db
- a fejlesztések eredményeként elért energia megtakarítás: 200 GJ
- újavárosi funkciók létrejöttének száma: 3 db
- új munkahelyek létrejötte: 21 fő
 - határozott idejű: 10 fő
 - határozatlan idejű: 11 fő
- támogatásból felújított Önkormányzati úthálózat hossza: 1,56 km
- a belterületi útépités során az elérési idő csökkenése: 2,1 perc
- a belterületi útépités során az átlagos napi forgalom növekedése naponként: 100
- a támogatott intézményben tanuló gyerekek létszáma: 460 fő
- gyermekek napközbeni ellátását nyújtó új ellátások száma: ebből bölcsőde: 1
- gyermekek napközbeni ellátására létrejött új férőhelyek száma: 20
- létrejött új egészségügyi szolgáltatások száma: 2
- gyermekek napközbeni ellátásával elérhető gyerekek száma: 1570-ről 1650 fő

Az alábbi táblázat tartalmazza az IVS-ben elfogadott, városrészenkénti, ill. akcióterületenkénti megvalósult és tervezett fejlesztéseket. A prioritás:

1. 2009-2010-ben tervezett fejlesztés
2. 2011-2013-ban tervezett fejlesztés

Akcóterületek	Akcóterületen belüli fejlesztés	Feladat	Prioritás
1. akcióterület			
Belváros	1. Központi Általános Iskola	Épületfelújítás+kertépítészet	1
Belváros	2. Területi Szociális Központ (volt 6-os iskola)	Épületfelújítás	1
Belváros	3. GYÓMI rekonstrukció	Épületfelújítás	1
Belváros	4. Semmelweis utcai tagóvoda rekonstrukciója	Épületfelújítás	1
Belváros	5. 114 lakásos lakóépület panelprogramos felújítása	Panelprogram	2
Belváros	6. Thököly-Bethlen G. utca közlekedési csomópont	Jelzőlámpás csomópont kiépítése-megvalósult	
Belváros	7. Bethlen Gábor utca	Járda és zöldfelület felújítás megvalósult	
Belváros	8. Móra lakótelep	Garázsor építése megvalósult	
Belváros	9. Kálvin tér és környéke - városrehabilitáció	Városközpont rehabilitáció	1
Belváros	10. Vasútállomás fejlesztése	Épületfelújítás	2
Belváros	11. Társadalmi szervezetek háza	Épületfelújítás	2
Belváros	12. Rendőrség rekonstrukciója	Épületfelújítás	2
Belváros	13. Móra Ferenc utcai Általános iskola és Óvoda	Épületfelújítás	2
Belváros	14. Hajléktalan otthon - 10 fő részére	Épületfelújítás	2
Belváros	15. Bölcsőde létesítése (volt 6-os iskola)	Épületfelújítás és bővítés	1
Belváros	16. Belterületi úthálózat építése	Közterület rehabilitáció	1
Belváros	17. Kossuth - Gábor Á. út szennyvízcsatornázás (hazai pályázat)	Csatornázás megvalósult	
Belváros	18. Semmelweis utcai Tagóvoda infrastrukturális fejl. (minisztériumi pályázat)	Infrastrukturális fejlesztés	1
Belváros	19. Zrínyi-Somogyi-Semmelweis útfelújítása (hazai pályázat)	Útfelújítás	1
Belváros	20. Bajcsy Zs. út felújítása (saját pályázat)	Útfelújítás megvalósult	

Belváros	21. Attila úti vízvezető vasút alatti átvez. (saját ber.)	Közműépítés	1
Belváros	22. Margit kapu vízvezetés (saját ber.)	Közműépítés	1
Belváros	23. Kölcsey, Árpád út szennyvízbekötés	Közműépítés megvalósult	
Belváros	24. Kölcsey úti járda építés	Útfelújítás megvalósult	
Belváros	25. Orgona úti vízvezetés	Csatornázás megvalósult	
Belváros	26. Margit-kapu ivóvíz rekonstrukció	Csatornázás	1
Belváros	27. Kristály-étterem keleti parkoló felújítás	Parkoló	2
Belváros	28. Bajcsy Zs. Iskolaszög út járdafelújítás	Útfelújítás megvalósult	1
Belváros	29. TSZK fűtésleválasztás	Épületfelújítás	1
Belváros	30. Semmelweis úti közterület mini futballpálya	Közterület-rehabilitáció	1
Belváros	31. Berendezések beszerzése M.T.M Kft.(GOP pályázat)	Eszközbeszerzés	1
Belváros	32. Technológia fejlesztés (Sajó-Bergép Bt. GOP pály.)	Eszközbeszerzés	1
Belváros	33. InterScreen Kft. DIG rendszer (GOP p.)	Szolgálati központ	1
2. akcióterület			
Belváros	1. Szabadidő és kresz park építése	Park és kiszolgáló épület	2
Belváros	2. Horgászparadicsom Városkapu – Lakó- és ipari, szolgáltató park	Horgásztó+pihenőpark+kis sportpálya	2
Belváros	3. fejlesztése	Alacsony, intenzív beépítésű új lakóterület	2
Belváros	4. Attila úti ivóvízhálózat bővítés és vízvezetés	Közműépítés	2
Belváros	5. József Attila úti ivóvíz hálózat bővítés	Közműépítés megvalósult	
Belváros	6. Ady és Kossuth út közötti aszfaltozás és vízvezetés	Útfelújítás, csatornázás	2
3. akcióterület			
Kertváros	1. Központi Óvoda	Épületfelújítás+kertépítészet	2
Kertváros	2. Bányász utcai tagóvoda nyílászárócsere	Épületfelújítás	1
Kertváros	3. Nyögő patak	Hídfelújítás	1
Kertváros	4. Nyögő patak	Hegy alatti övások rendszer, mederrendezés	2
Kertváros	5. Iskolafelújítás Kodály, Toboz, Pázsit, Harmat, Könyves Kálmán	Épületfelújítás és bővítés	1
Kertváros	6. útfelújítás	Útfelújítás	1
Kertváros	7. Tárna, Bányász, Bükkalja, Péch A. útfelújítás	Útfelújítás	1
Kertváros	8. Tárna úti járda építése	Útfelújítás	1
Kertváros	9. Bethlen Gábor úti fejlesztések	Útfelújítás megvalósult	

Kertváros	10. Kölcsey, Bem, Damjanich út aszfaltozása	Útfelújítás megvalósult	
Kertváros	11. Baross Gábor út szennyvíz	Útfelújítás megvalósult	
Kertváros	12. Tizeshonvéd út aszfaltozása	Útfelújítás megvalósult	
Kertváros	13. Harica út felújítása	Útfelújítás	1
Kertváros	14. Tárna út 7. lakásfelújítás	Épületfelújítás	1
Kertváros	15. Majorköz és Bocskay út közötti híd megerősítés	Hídfelújítás	1
4. akcióterület			
Kertváros	1. Hunyadi tagiskola MSK rekonstrukció – Művelődési ház	Épületfelújítás	2
Kertváros	2. rekonstrukciója	Komplex rekonstrukció	1
Kertváros	3. Törmeléklerakó rekultivációja	Rekultiváció	1
Kertváros	4. Ipartelep	Barnamezős rehabilitáció	2
Kertváros	5. Vörösmarty úti buszöböl építése	Útfelújítás	1
Kertváros	6. MSK tornaterem teljes körű felújítása	Épületfelújítás megvalósult	
5. akcióterület			
Északi városrész	1. Játszó tér	Játszótér	2
Északi városrész	2. Madách út útfelújítás	Útfelújítás	1
Északi városrész	3. Ibolya telep útfelújítás	Útfelújítás	1
Északi városrész	4. Erzsébet telepi útfelújítás	Útfelújítás	1
Északi városrész	5. Szennyvíz telep felújítás	Épületfelújítás	1
Északi városrész	6. Alacsikai út járdaépítés	Útfelújítás	1
Északi városrész	7. Ibolya telepi aluljáró aszfaltozás	Útfelújítás megvalósult	
Északi városrész	8. Útfelújítások (Ibolya telepi vízelnyelők)	Útfelújítás megvalósult	
Északi	9. Corvin-Ablak Kft. (üzemfejlesztés GOP pályázat)	Üzemfejlesztés	1

városrész			
6. akcióterület			
Külterület- Újbánya telep	1. Volt Elzettművek	Barnamezős rehabilitáció	2
Külterület- Újbánya telep	2. Sportpálya, játszótér	Kertépítészet	2
7. akcióterület			
Északi városrész	1. SAJÓ-GLASS Kft.(ÉMOP pályázat)	Barnamezős iparterület revitalizációja	1
8. akcióterület			
Fecskeszög	1. Fecskeszög	Szociális rehabilitáció	2
Fecskeszög	2. Sportpálya	Sportpálya rekonstrukció	2
Fecskeszög	3. Klubház	Új épület	2
Fecskeszög	4. Út zúzottkövezése Fecskeszögben	Útfelújítás	1
9. akcióterület			
Dusnokpuszta	1. Művelődési ház rekonstrukciója	Épületfelújítás és parkrendezés	2
Dusnokpuszta	2. Lakótelkek+játszótér kialakítása	Lakótelkek parcellázása + játszótér kiépítése	2
Dusnokpuszta	3. Mária úti útfelújítás	Útfelújítás megvalósult	
Dusnokpuszta	4. Melinda és Mária úti aszfaltozás	Útfelújítás megvalósult	

Minden akcióterületen

1. Buszvárók egységes átépítése	Új buszvárók építése	1
2. Közterület rehabilitáció	Közterület rendezés	2
3. Polgárőrségi eszközbeszerzés	Eszközbeszerzés	1
4. 11 W-os lápmatestek cseréje 24 W-osra	Eszközbeszerzés	1
5. Intézményi eszközbeszerzések	Eszközbeszerzés	1
6. Közvilágítási hálózat bővítés	Közműfejlesztés	1
7. Óvodák, iskolák intézményi beruházásai, felújításai	Épületfelújítás	1
8. Utcanév- és útbaigazító táblák elhelyezése	Eszközbeszerzés	1

I. Stratégia, illeszkedés az IVS-hez

Sajószentpéter városa Integrált Városfejlesztési Stratégia keretében határozta meg azokat a fejlesztési célokat, amelyeket a 2008-2013. közötti időszakban meg kíván valósítani. A fejlesztések integráltságát biztosítja, hogy az IVS többféle fejlesztési igényt hangol össze, és a közcélú fejlesztések összhangban vannak a lakosság igényeivel, valamint a magánszféra fejlesztési elképzeléseivel.

Sajószentpéter város képviselő testülete 2001 évben elfogadta a jogszabályi kötelezettség alapján elkészült Településfejlesztési koncepciót. E koncepció szolgál arra, hogy az adott helyzetből kiindulva a hosszú távú tervezési időszak vonatkozásában számba vehető lehetőségek és veszélyek függvényében, az adottságok és a fejlesztendő területek felmérése mellett felrajzolják a lehetséges fejlődési irányt. A koncepció meghatározta a település jövőképét és kijelölte az irányt a településfejlesztéssel és településrendezéssel kapcsolatos döntések meghozatalához.

2004 évben a képviselőtestület jóváhagyta az ugyancsak jogszabályi kötelezettségen alapuló Településszerkezeti és szabályozási tervet.

Sajószentpéter város 132/2007.05.24-i képviselőtestületi határozatával elfogadta a város 2007-2013 évekre vonatkozó Gazdasági stratégiáját és programját, valamint a 2007-2008 évekre vonatkozó Akciótervét.

Az Integrált Városfejlesztési Stratégia (IVS) alapul veszi az előzőekben ismertetett tervezési és fejlesztési alapidokumentumokat, programokat, azokra épít, az azokban foglaltakkal teljes mértékben összhangban van.

Az IVS a KSH, a T-STAR és az önkormányzat adatbázisára épül, igénybe véve a Szociális és Munkaügyi Minisztérium antiszegregációs szakértőjének iránymutatását, valamint teljes mértékben figyelembe véve az Önkormányzati és Területfejlesztési Minisztérium által közzétett „Városrehabilitáció 2007-2013-ban, Kézikönyv a városok számára” elnevezésű módszertani útmutatóban foglaltakat.

II. Pályázathoz kapcsolódó akcióterület kijelölése, jogosultság igazolása

II.1. Akcióterület kijelölése

A Belváros elnevezésű városrész a város délkeleti szélétől a 26-os számú országos főút mentén, a település központját is magába foglaló, döntően központi fekvésű terület, mely funkcionálisan és építészetiileg is két településrész együttese.

A pályázathoz kapcsolódó akcióterület a funkcióbővítő városrehabilitációs programok elvárásainak megfelelően – a Településszerkezeti Tervvel összhangban – a vegyes funkciójú városközpontban került kialakításra. A település városközpontja a település legfőbb reprezentációs arca. A településkép és a településen lakók komfortérzetének megteremtése nagyban múlik a városközpont kialakításán és használhatóságán. Az itt elhelyezkedő közfunkciók, építészeti emlékek és zöldfelületek révén a lakosság és az idegenforgalom számára is hangsúlyos szerepet képvisel, a településről alkotott vélemény fontos meghatározója, fokozott használatú és látogatottságú településrész.

Megjelenésének, használhatóságának javítása, a zavaró hatások mérséklése ezért kiemelt feladat. A város image-nak, belső identitásának növelése is elsősorban a belvárosi területek fejlesztésével érhető el. A belvárosban a közösségi, találkozási terek kialakítása, zöldterületek bővítése, aktív használata, a lakosság kényelmét, a városhasználatot javító infrastrukturális fejlesztések megvalósulása segíti az image növelését.

A településkép megjelenése és a települési jó komfortérzet megteremtése is nagyban múlik a város központi részének kialakításán, használhatóságán, és a lakosság kiszolgálásán. Az itt elhelyezkedő közfunkciók, építészeti műemlékek, és zöldfelületek révén a vonzási körzet és a helyi lakosság számára hangsúlyos szerepet képvisel. Így megjelenésének, használhatóságának javítása, a zavaró hatások mérséklése fokozottan szükséges feladat.

A Kálvin tér a település késő középkori és újkori történelmi főtere. Egykor a megye 3. legnagyobb településének méltó főtereként tartották számon. Régi nagysága ma is érzékelhető itt, annak ellenére is, hogy a település nyugat felé terjeszkedése és a 26-os út szerepének felértékelődése révén a város mértani és közlekedési központja innen az elmúlt 50 év alatt kitolódott. Ennek minden előnyével és hátrányával egyetemben.

A Kálvin tér ma települési alközpontként működik. jelentős fejlesztések a teret és szűk környezetét nem érintették. Bár tervek szép számmal születtek intézményi fejlesztésekre, különösen a TÜZÉP terület beépítésével kapcsolatban, azonban ezek egyike sem valósult meg. A Kálvin tér ilyen szempontból érintetlennek tekinthető. Az elmúlt 60 év viharai elkerülték ezt a területet, a Kálvin tér kikerülni látszott a történelem fősodrából, ez tette lehetővé hogy történelmi arculatát megőrizze. Sajnos az elmaradt fejlesztések a meglévő épületállomány amortizálódását is nagyban elősegítették. A téren ma nemcsak korszerűen felújított épületet alig látni, de a tér vízszintes felületei is csupán részleteiben kaptak felújítást.

A templom szentélye mögötti parkrészben az emlékműnek nincs rávezetése, föltárulása, az elhelyezett padok nem veszik figyelembe azt, hogy az azon megtelepedők pihenőjük közben a templomban és a parkban akár együtt is szeretnének gyönyörködni.

A templom nyugati oldalán lévő parkot két oldalról fasor szegélyezi. A tér legmagas pontja itt található. Innen minden irányban lejt a terep A templom bejáratai természetesen őrzik az eredeti terepszintet, miközben az évszázadok során a környező terepszint jelentősen 1-1,5m-rel megemelkedett. A templom ennél fogva ma egy gödörben áll, amit a támfal jellegű kerítés határol le a magasabban fekvő út szintektől. A templomot körbevevő rézsüs oldalsáv így a déli oldalon rendkívül szűk, az északin pedig kellemesen tágas lett.

A templom elsüllyesztettségeginkább a torony felől, a nyugati park felől bántó. Egyrészt a távolról történő rálátás miatt, valamint az előtte lévő park domb jellege miatt, ami a templom mélyfekvését tovább erősíti. A déli oldalról pedig a szűk oldalkert miatt válik alagsori helyzetűvé a megközelítés.

A 27-es út a Kálvin teret hosszában vágja át. A kétszámjegyű országos főút jelenléte a téren komoly állandó átmenő forgalmat tartott fenn. A tér jelen úthálózat mellett közlekedés szempontjából kikerülhetetlen. A 27-es úthoz kapcsolódóan többé-kevésbé rendezetlen murvás parkolós nyílnak minden irányban rendezetlenül. A templomj északi és keleti oldalán mellékutca vonul végig a tér azon oldalán álló porták kiszolgálása érdekében.

A téren nyugat felé haladva a volt Hangyaszövetkezet székháza (ma a helyiek Bútorboltként ismerik) a legmarkánsabb épület. 10-15 éve elkezdett rekonstrukciója az utcai homlokzat

felújításával abbamaradt. Belső és hátsó épületrészei ma rendkívül elhanyagolt állapotban vannak. A tér sarkán, a 27-es út éles kanyarulatában áll a Városgondnokság nagy alapterületű földszintes épülete. A tér északi térfala keleti irányban egységes képet mutat, sok köztük a felújításra, sürgős beavatkozásra váró épület, de összességében ez a térfal nagy értéke a térnek, mert őrzí a hagyományos telekstruktúrát, utcaképe a történelemtől mesél.

A Zalka Máté utca torkolatától nyugatra a Kálvin tér tovább folytatódik. Folyamatosan íves vonalvezetése miatt azonban az utcai hangulatúvá változó tér látványából a református templom főtömege kizáródik. Ez amolyan külső területévé válik a történelmi fő térnek. A nyugat felől a Nyögő patak által lezárt egységben 2 helyileg védett épület is található egymás tőszomszédságában. A Kálvin tér 41. sz. alatt egy védett népi tájház hívja föl magára egyedi széles és mély utcai tornácával a figyelmet. Mellette pedig a 43. sz. alatt Lévay József szülőháza áll. Ebben ma helytörténeti kiállítás és emlékház működik. A 2 épület rendkívül értékes eleme a területnek.

A Belváros 2-3-évi időtartamú területi céljai összefoglalóan a következők:

A városrész közösségi funkcióinak erősítése érdekében kiemelt fejlesztési cél a Kálvin tér és környéke város rehabilitáció. E tervezett fejlesztés első ütemét a város ÉMOP pályázat keretén belül, döntően EU forrásból kívánja megvalósítani.

Az előzőekben részletezett funkcionális város rehabilitációhoz szorosan kapcsolódik a fizikálisan teljesen leromlott állagú, a város igazgatási és hatósági funkcióit jelentősen bővítő és erősítő Polgármesteri Hivatal átalakítása, rekonstrukciója és bővítése. E fejlesztést az előzővel együtt szintén az ÉMOP pályázaton belül tervezi a város megvalósítani.

A funkcióbővítő belvárosi rekonstrukciós beruházáson túlmenően, az akcióterületen a következő EU támogatással finanszírozott beruházások valósulnak meg (ÉMOP fejlesztések):

Belterületi útfelújítások

A projekt célja: A projekt keretén belül Sajószentpéter városának Lévay József utca, Árpád utca és Petőfi Sándor utca kerül megújításra. Mindhárom utca Sajószentpéter történelmi belvárosába fut be, ahol a város közintézményeinek jó része fekszik. A projekt célja a Kertváros és a városközpont közötti út felújítását tartalmazza, mely során a belváros elérhetősége jelentősen javul, ezen kívül a Dusnok és a Fecskeszőg városrész elérhetőségét is segíti a projekt.

A projekt tartalma:

A projekt egyértelműen hozzájárul az ÉMOP-3.1.2 Funkcióbővítési település rehabilitáció konstrukció által kijelölt célokhoz. A felújított út bekapcsolódik a Történelmi városközpont rehabilitációjának részeként kialakításra kerülő útszakaszba. A fejlesztéssel érintett utak felújítását ezért a közösségi funkció erősítése és a jelentős áthaladó forgalom indokolja. A beruházás megvalósításával egy élhető, vonzó városi környezet kialakítása történik. A projekt keretén belül 1560 méter önkormányzati tulajdonú út felújítása történik.

GYÓMI egészségügyi ellátásfejlesztés

A projekt célja: A háziiorvosi, gyermekorvosi, fogorvosi praxisok, a védőnői szolgálat és a központi orvosi ügyelet infrastruktúrájának építészeti fejlesztése.

A projekt tartalma

A jelenleg két telephelyen működő egészségügyi alapellátás összevonásra kerül egy közös telephelyen. Ezáltal a 5 felmált háziiorvosi, 3 házi-gyermekorvosi, 3 fogorvosi praxis, a 7 fivédinni szolgálat és a 20 ezer lakost ellátó központi ügyelet egy központi épületben kerül kialakításra. Az összevonással minden egészségügyi szolgáltatás egy helyen, akadálymentesen megközelíthető és a működési költségekben is jelentős megtakarítást eredményez.

Bölcsőde kialakítása

A projekt célja: a bölcsődei ellátás megteremtése a városban.

A projekt eredményeképp egy 20 férőhelyes bölcsőde jön létre, valamint 6 új munkahely létesül.

A projekt tartalma:

A bölcsőde egy meglévő, 1990-es években épült, évek óta üresen álló épületben kerül kialakításra. Az épület másik felében a Terület Szociális Központ kap helyet. Az épület energetikai szempontból teljesen megújul, ezen kívül funkciójában történő változás szükségessé teszi az alaprajzi kialakítás megváltoztatását. Bontásra kerül néhány válaszfal és nyílászáró, és helyettük újak kerülnek kialakításra, illetve megvalósul az épület teljeskörű akadálymentesítése. A kertépítészilag rendezetlen telken zöldterület és játszóudvar is kialakításra kerül a kicsik számára. A projekt során a bölcsőde működéséhez szükséges eszközök is beszerzésre kerülnek.

Területi Szociális Központ integrálása

A projekt célja: a Területi Szociális Központ új épületbe helyezése.

A projekt által az intézményi körülmények, a tárgyi feltételek és ezáltal a szolgáltatás színvonalának minőségi javulása várható. Az alapszolgáltatások által az intézmény segítséget nyújt a szociálisan rászorulóknak részére saját otthonukban és lakókörnyezetükben önálló életvitelük fenntartására, valamint egészségi állapotuk, mentális állapotuk vagy más okból származó problémájuk megoldásában.

A projekt tartalma

Az intézmény integrált formában biztosítja a szociális és gyermekjóléti alapellátásokat.

Ellátandó feladatkörök:

- nappali ellátás- idősek klubja
- szociális étkeztetés
- jelzirendszeres házi segítségnyújtás
- családsegítés
- gyermekjóléti szolgáltatás
- támogató szolgálata
- házi segítségnyújtás

A feladatellátás jelenleg két külön épületben, a város két pontján történik. Az épületek az évek során megnövekedett feladatok ellátására alkalmatlanok, a két épület felújítása sem tenné lehetővé a sokrétű feladatellátás biztosítását. A projekt során felújításra kerülő épület, új környezetben, megfelelő körülményeket biztosít majd a szociális ellátás minden területének.

Kossuth Lajos Iskola infrastrukturális fejlesztése

A projekt célja: a Kossuth Iskola energiatakarékos és akadálymentes átalakítása; informatikai eszközök fogadására alkalmas termek kialakítása; korszerű bútorok, felszerelések beszerzése a minőségi oktatás érdekében.

A projekt tartalma

A Kossuth Iskola meglévő 2662m² alapterületének teljes körű akadálymentes felújítása, és 855m² –en történő bővítése, melynek köszönhetően a központi épülettömeg ezen a szinten fedett átjáróval kapcsolódik a régi épületszárnyhoz, biztosítva ezzel az egyes helyiségcsoportok épületen belüli megközelíthetőségét.

Kialakításra kerül egy logopédiai foglalkoztató, egy nagyméretű könyvtárszoba, informatikai és idegen nyelvi labor. Az épület a felújítás után modern IKT eszközök fogadására alkalmas lesz.

II.2. Jogosultság igazolása

Az Akcióterület lehatárolása során a Pályázó az alábbi feltételeket vette figyelembe:

- közösségi, közigazgatási vagy közszolgáltatási funkciót ellátó intézmények száma minimum 1 darab,
- Műemlékkel, vagy műemlék jellegű épületek száma és/vagy helyi védettséget élvező épületek száma (nem lakóépület) minimum 1 db.
- kereskedelmi és vendéglátó ipari szolgáltatóegységek, illetve üzleti szolgáltatóegységek száma minimum 1 darab

A bemutatott elvárásoknak a kijelölt Akcióterület megfelel, valamint az előzőekben említettek is a funkciógazdagságot támasztják alá.

Az akcióterületre vonatkozó adatok

Mutató megnevezése	Sajószentpéter összesen	1. Belváros
Lakónépesség száma	13 157	2 584
Lakónépességen belül 0-14 évesek aránya	21,4	20,3
Lakónépességen belül 15-59 évesek aránya	60,8	62,9
Lakónépességen belül 60- x évesek aránya	17,8	16,8
Legfeljebb általános iskolai végzettséggel rendelkezők aránya az aktív korúakon (15-59 évesek) belül	35,1	32,3
Felsőfokú végzettségűek a 25 éves és idősebb népesség arányában	5,9	8,6
Lakásállomány (db)	4 464	918
Alacsony komfort fokozatú lakások aránya	21,0	20,2
Rendszeres munkajövedelemmel nem rendelkezők aránya az aktív korúakon (15-59 évesek) belül	60,0	54,9
Legfeljebb általános iskolai végzettséggel rendelkezők és rendszeres munkajövedelemmel nem rendelkezők aránya az aktív korúakon belül	28,1	23,7
Foglalkoztatottak aránya a 15-64 éves népességen belül	36,8	42,4
Foglalkoztatott nélküli háztartások aránya	51,2	43,9
Állandó népesség száma	13 342	2 584

Forrás KSH 2001. népszámlálás

Áttekintő térképvázlat 1. sz. melléklet.

III. Helyzetelemzés

III. 1. Az akcióterület szabályozási tervének áttekintése

Sajószentpéter Város Önkormányzat képviselő-testülete 2001 évben elfogadta a jogszabályi kötelezettség alapján elkészült Településfejlesztési koncepciót. E koncepció szolgál arra, hogy az adott helyzetből kiindulva a hosszú távú tervezési időszak vonatkozásában számba vehető lehetőségek és veszélyek függvényében, az adottságok és a fejlesztendő területek felmérése mellett felrajzolják a lehetséges fejlődési irányt. A koncepció meghatározta a település jövőképét és kijelölte az irányt a településfejlesztéssel és településrendezéssel kapcsolatos döntések meghozatalához.

2004 évben a képviselőtestület jóváhagyta az ugyancsak jogszabályi kötelezettségen alapuló Településszerkezeti és szabályozási tervet.

Sajószentpéter város 132/2007.05.24-i képviselőtestületi határozatával elfogadta a város 2007-2013 évekre vonatkozó Gazdasági stratégiáját és programját, valamint a 2007-2008 évekre vonatkozó Akciótervet.

III. 2. Megelőző város-rehabilitációs tevékenységek bemutatása

Az alábbi táblázat tartalmazza a megelőző város-rehabilitációs tevékenységeket:

Támogatás éve	Forrás megnevezése	Pályázat címe	Megítélt támogatás (Ft)	Igénybe vett támogatás (Ft)
2002	TEKI	Sajószentpéter Katona J. és Erkel F. utcák aszfalt útburkolatának felújítása	1.855.000	1.855.000
2002	TEKI	Sajószentpéter Mária utca felújítása	600.000	600.000
2002	TEKI	Sajószentpéter szennyvízcsatornázás 1/6 ütem építése	7.363.000	7.363.000
2002	Céltámogatás	Sajószentpéter szennyvízcsatornázás 1/6 ütem	66.205.000	35.000.000
2003	Decentralizált Környezetvédelmi Alap Célelőirányzat	Sajószentpéter szennyvízcsatornázás 1/6 ütem	17.500.000	17.500.000
2003	TEKI	Sajószentpéter Pécsi S. és Kandó K. utak felújítása	4.600.000	4.600.000
2003	TEKI	Sajószentpéter Lévy József Általános Iskola lapostető építése	3.000.000	2.841.169
2004	TEKI	Sajószentpéter	12.500.000	12.418.069

		Ravatalozó épület felújítása		
2005	TEKI	Sajószentpéter Kossuth utcai szennyvízesatornázás	10.001.000	10.001.000
2005	CÉDE	Sajószentpéter Kossuth utcai járda javítása	10.002.000	10.002.000
2005	TEKI	Sajószentpéter Kossuth utcai csapadékvíz - csatornázás	28.987.225	28.987.225
2005	TRFC	Sajószentpéter Kossuth utcai kerékpárút építése	9.000.000	9.000.000
2006	TEUT	Erzsébet telepi utak burkolatfelújítása	5.215.800	5.215.800
2006	TEUT	Major-köz, benedek E. út burkolatfelújítása	3.000.000	3.000.000
2006	TEKI	József A. éa Kossuth utcák felszíni vízvezetése (Alvég)	12.500.000	12.500.000
2006	TEKI	Kossuth, Zsigmond Király és hazafias utcák vízvezetése (Erzsébet-telep)	8.000.000	8.000.000
2006	TRFC	Sajószentpéter Bajzsi-Zsilinszky utcák szennyvízesatornázás(I/7)	26.000.000	26.000.000
2007	TEUT	Útfelújítás (Mária út)	3.000.000	3.000.000
2007	TEUT	Útfelújítás (Madách Imre út)	3.000.000	3.000.000
2007	TEUT	Útfelújítás (Ibolyatelep)	6.635.000	6.635.000
2007	TEUT	Kossuth-Gábor Áron u. szennyvízesatornázás	47.562.000	47.562.000

III. 3 Az akcióterület társadalmi, gazdasági és környezeti jellemzőinek bemutatása, problémák feltárása

A Belváros elnevezésű városrész a város délkeleti szélétől a 26-os számú országos főút mentén, a település központját is magába foglaló, döntően központi fekvésű terület, mely funkcionálisan és építészetiileg is két településrész együttese.

A délkeleti részen – ahol közel ezer ember lakik – a beépítés jellege karakteresen falusias, és itt található az egyik, közel száz fő lakónépességű szegregált terület. Ezen a területen két típusú fejlesztési igényre adódik lehetőség: az egyik ún. zöld területi fejlesztés, mely pihenésre és kikapcsolódásra ad lehetőséget a város lakóinak; a másik a település bővítésére irányuló, nagyobb volumenű építési lehetőségnek helyet adó fejlesztési lehetőség. E terület funkciójának mint a Miskolc felőli települési „városkapunak” a funkcióját valamelyest át fogja alakítani a 2011-ig megépülésre kerülő, a 26-os és 27-es utat összekötő elkerülő út, mely a városba érkező forgalmat nagy mértékben le fogja csökkenteni.

A városrész másik meghatározó része a település legrégebbi településmagja, a fontosabb középületeket magába foglaló és számos közfunkciót ellátó területész. A beépítések karaktere ebben a zónában mutat leginkább városias képet, itt már több szintes, teleszerű beépítéssel is találkozunk

E városrészen koncentrálódik a város számottevő gazdasági, közösségi, állami, igazgatási, hatósági, humán szolgáltatási funkciója. E **meghatározó jellegű funkciók ellátására hivatott főbb közintézmények, vállalkozások, szolgáltató egységek a következők:**

Polgármesteri Hivatal, Városgondnokság, Területi Szociálisellátó Központ (TSZK), Gyógyító és Megelőző Intézet (GYÓMI), gyógyszertárak, Rendőrség, MÁV vasútállomás, Óvodák, általános iskolák, középiskola, Kereskedelmi áruházak (SPAR, Penny Market) Egyéb kereskedelmi szolgáltatók, egy panzió, 18 vendéglátóhely, stb.

A Belváros funkció ellátottságának koncentrálódására jellemző, hogy itt lelhető fel:

- az **állami, igazgatási, hatósági funkciók** (önkormányzat, okmányiroda, gyámügy, építésügyi hatóság, rendőrség, polgárőrség) **100%-a,**
- ide koncentrálódik **több humánszolgáltatási funkció** is, így többek között a teljes egészségügy és a szociális ellátás is,
- a humánszolgáltatások közül az **óvodai férőhelyek**, mintegy **50%-a,** az **általános iskolai** feladat ellátási helyek illetve a **tanulók számának 60%-a,** valamint a városban működő egy középiskola,
- több mint **90%-ban** itt találhatóak a **város közlekedési, postai funkciói** is, így többek között távolsági autóbusz megállók, vasútállomás, postahivatal, benzinkút stb.,
- jelentősen **itt koncentrálódnak a gazdasági funkciók** is, meghatározó a kiskereskedelmi üzletek, pénzügyi szolgáltatók centralizációja, de a **vendéglátóipari egységek** több mint **50%-a** itt üzemel, valamint a város egyetlen szállásadó panziója, valamint itt helyezkedik el a városban lévő két kereskedelmi áruházlánc (SPAR, Penny) is,
- a városi hitélet **három temploma közül** a Belvárosban szolgál a református és a római-katolikus templom. E **két templom** „központi elhelyezkedését” indokolja az a tény, hogy a lakosság 42%-a római katolikus vallású, és közel 30%-a református (2001 évi népszámlálási adat).
- a **közösségi funkciók** (művelődési otthon, mozi, sport stb.) közül a Belvárosban csupán a teljesnek mintegy **50%-a** lelhető fel, a többi a Kertvárosban koncentrálódik,

A városrész infrastrukturális illetve közüzemi ellátottsága teljesnek mondható, kivéve az úthálózat mintegy 5%-nak korszerűtlensége.

A Belváros városrész a városrészek között a második legnagyobb lakónépeség számú: a 2001. évi népszámlálás alapján a lakosság 25%-a, mintegy 3.600 fő él ezen a területen, melynek lakónépesége ezidáig kis mértékben növekedett. A belvárosi lakónépeségen belül a

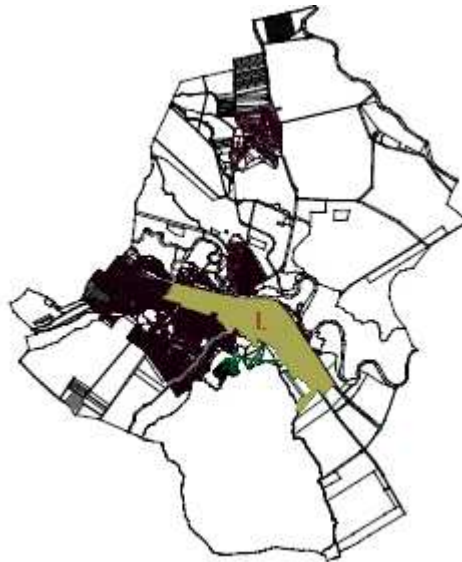
0-14 éves korosztály aránya 20,7%, a 15-59 éves korosztályé 61,8%, míg a 60 év felettieké pedig 17,4%. A legfeljebb általános iskolai végzettségűek aránya az aktív korúakon belül 32,9%, a felsőfokú végzettségűek aránya a 25 évnél idősebb korosztályban 8%.

A városrészben a foglalkoztatottak aránya az aktív népességen belül mintegy 40%-os mértékű. A legfeljebb általános iskolai végzettséggel rendelkezők és rendszeres munkajövedelemmel nem rendelkezők aránya az aktív korúakon belül 25,1%.

A Belvárosban fellelhető a lakásállomány mintegy 25%-a, melyeken belül az alacsony fokozatú lakások aránya közel 22%, mely lényegében megegyezik a teljes városi átlaggal.

A Belváros társadalmi-, gazdasági-, foglalkoztatási-, szociális mutatói közel megegyeznek a városi átlaggal, kivéve a Belvárosban fellelhető ún. Belvárosi szegregátumot. E szegregátum lakónépesség száma 95 fő, melynek mintegy fele roma származású.

A Belváros térképi megjelenítése:



Forrás:Stúdió Kft.

A Belváros városrész SWOT elemzése :

Erősségek	Gyengeségek
<ul style="list-style-type: none"> - Nagy a közigazgatási, közszolgáltatási intézmények koncentrációja - Magas a vállalkozások, a kiskereskedelmi egységek, a vendéglátó helyek sűrűsége - A városrész megközelíthetősége kedvező - A lakások komfortossága és infrastrukturális ellátottsága jó - Népeségyszáma meghatározó - Építészeti műemlékek - Térségközponti feladatú intézmények 	<ul style="list-style-type: none"> - A városrész útjai leterheltek, nagy az átmenő forgalom - Alacsony a gazdasági aktivitás - Kereskedelmi és vendéglátó-ipari egységek arculatának hiánya - Szegregált terület jelenléte - Idegenforgalmi, turisztikai adottságok hiánya - Közterek, parkok, játszóterek hiánya - Városcsözponti arculat hiánya
Lehetőségek	Veszélyek
<ul style="list-style-type: none"> - A várost elkerülő út kiépítése - Oktatási, egészségügyi, szociális intézmények EU-s forrásból történő bővítése, rekonstrukciója - Utak, közművek kiépítése, korszerűsítése hazai forrásból - Térségközpontú feladatok bővítésének lehetősége - Szegregált területeken szociális rehabilitáció EU-s forrásból - Gazdaságfejlesztés, barnamezős beruházások 	<ul style="list-style-type: none"> - Szomszédos városok elszívó hatása a gazdaság fejlesztésben - A város valóságnál számottevően kedvezőbb fejlettségi megítélése a miskolci kistérséghez való tartozás miatt - A gazdaságfejlesztési és infrastrukturális beruházások pénzügyi forrásainak hiánya

III. 3.1. Demográfiai helyzet

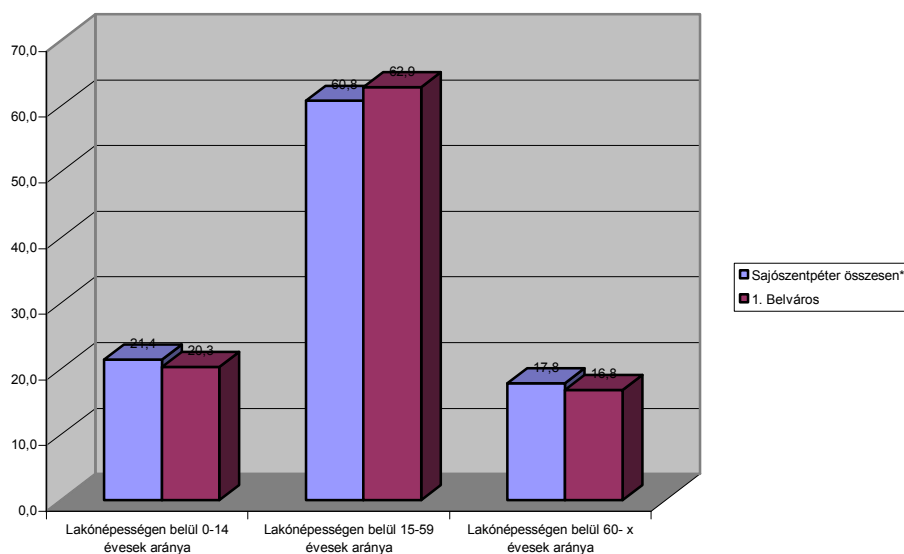
Népesség: A város lakossága az elmúlt évszázadban négyszeresére növekedett (1900 évben 3608 fő, 2000 évben 14.135 fő). A város gazdálkodását és fejlődésének növekedését meghatározó szénbányászat, üvegipar és kis részben gépipar 1990 és 2000 év közötti teljes megszűnése nagymértékben megváltoztatta a városfejlődést, ezzel összefüggésben a népességszám alakulását is. A 90-es évek elejéig a város a fennálló nagymértékű munkalehetőség miatt befogadó település volt, a népesség 1950 és 1995 között megduplázódott és közel 15.000 főre növekedett. Ezt követően a jelen időpontig a népesség mintegy 10%-kal csökkent. A 90-es években a fokozatos munkalehetőség csökkenés miatt az elvándorlás főleg a fiatalok részéről volt jellemző. Az elmúlt időszak népességszám alakulását a következő táblázat mutatja (KSH adatok)

Év	Állandó népesség
1997	14.153
1998	14.036
1999	14.126
2000	14.135
2001	14.088
2002	14.014
2003	13.930
2004	13.840
2005	13.782
2006	13.653
2007	13.482

A fenti adatok alapján megállapítható, hogy a város népességi számának dinamikája az utóbbi 10 évben enyhén csökkenő. Az állandó népesség csökkenésének mértéke a 10 éves időszakot figyelembe véve (1997-2006) – a KSH adatai szerint – a régió vonatkozásában 95,7%, B.-A.-Z. megye esetében 95,2%, míg a miskolci kistérségnél ez az érték 94,9%. Ezen adatok alapján az állapítható meg, hogy Sajószentpéter város vonatkozásában a 96,5%-os népességcsökkenés kedvezőnek ítéltető. A város lakosságának száma várhatóan a következő időszakokban számottevően nem változik, mely szinten tartásban szerepe van a roma lakosság körében meglévő átlagon felüli születések számának.

A Belváros városrész a városrészek között a második legnagyobb lakónépesség számú: a 2001. évi népszámlálás alapján a lakosság 25%-a, mintegy 3.600 fő él ezen a területen, melynek lakónépessége ez idáig kis mértékben növekedett. A belvárosi lakónépességen belül a 0-14 éves korosztály aránya 20,7%, a 15-59 éves korosztályé 61,8%, míg a 60 év felettieké pedig 17,4%. A legfeljebb általános iskolai végzettségűek aránya az aktív korúakon belül 32,9%, a felsőfokú végzettségűek aránya a 25 évnél idősebb korosztályban 8%.

A lakónépesség megoszlása az akcióterületen és összesen



III. 3.2. Gazdasági helyzet

Az Észak-magyarországi régió a 90-es évekig az ország legiparosodottabb régiója volt, a bányászat és a nehézipar jelentős mértékben itt koncentrált. A 90-es évek végére a hagyományos ágazatok hanyatlásának, illetve az ipari termelés visszaesésének eredményeképpen gyökeresen megváltozott a régió helyzete, gazdasági szerkezete, ami a régió hosszan elhúzódó, jelenleg is tartó válságához vezetett.

Sajószentpéter város vonatkozásában a korábban meghatározó szénbányászat teljes megszűnését követően a 90-es évek végére bezárt a még jelentős foglalkoztatónak számító Üveggyár, valamint az egyéb kisebb jellegű gépipari cégek is. A 2000-ik évet követően gyakorlatilag a városban teljesen megszűnt a bányászat és a nehézipar, a legnagyobb foglalkoztatóvá – sajnálatos módon – a város önkormányzata és intézményei váltak. Említést érdemelnek az új évezredben megnyíló kereskedelmi egységek - Penny, Plusz áruházak – melyek kismértékben enyhítették a helyi munkavállalók elhelyezkedési nehézségeit.

A bányászat és a nehézipar régiós és helyi hanyatlását követően és a folyamattal egyidőben, folyamatosan számos a munkanélküliséget elkerülni kívánó vállalkozás – döntően kényszervállalkozás – jött létre. Az elmúlt években a működő vállalkozások száma a KSH adatai szerint több mint 10%-kal növekedett: 1999 évben 451 működő vállalkozás volt, 2005 évben számuk 500-ra gyarapodott, és a jelenlegi önkormányzati nyilvántartás alapján a városban 560 vállalkozás működik – mely növekedés 1990 évhez viszonyítva több mint 20%-os mértékű. A működő vállalkozások 70-80%-a egyéni vállalkozó – 1990-évben az össz 451-ből 344, míg 2005 évben 500-ból 356 .

Az egyéni vállalkozók aránya, mind a régió, mind a megyei adatok tükrében magasnak ítéltető, ugyanis a város 70-80%-os mértékével szemben a KSH adatai szerint a régió vonatkozásában és a megye vonatkozásában is 70-75% között alakult.

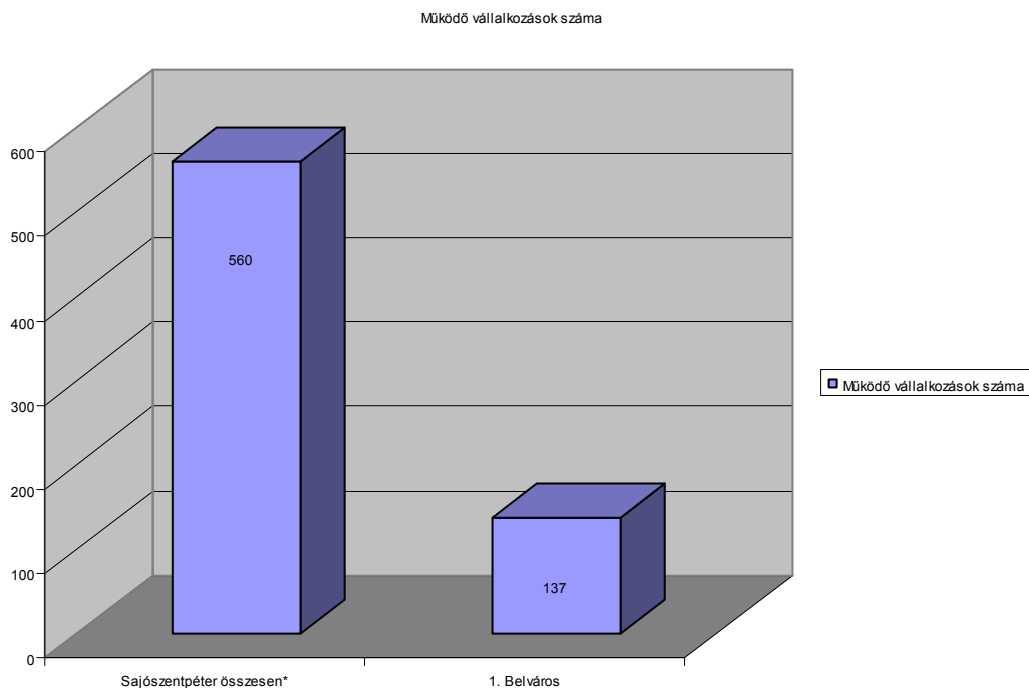
A működő vállalkozások nemzetgazdasági ágak szerinti megoszlását tekintve megállapítható, hogy a városban – a regisztrált vállalkozásoknál tapasztaltakhoz hasonlóan – kiemelkedő arányt képviselnek a kereskedelem és javítás (35%), valamint az ingatlan ügyletek és a

gazdasági szolgáltatás (15%) területén tevékenykedő vállalkozások. Ugyanakkor megfigyelhető az a tény is, hogy míg az előbbieket vonatkozásában mérséklődés mutatkozik (168-ról 154-re csökkent), addig az utóbbiaknál növekedés (76-ról 87-re) realizálódott 1999-2005 évek között.

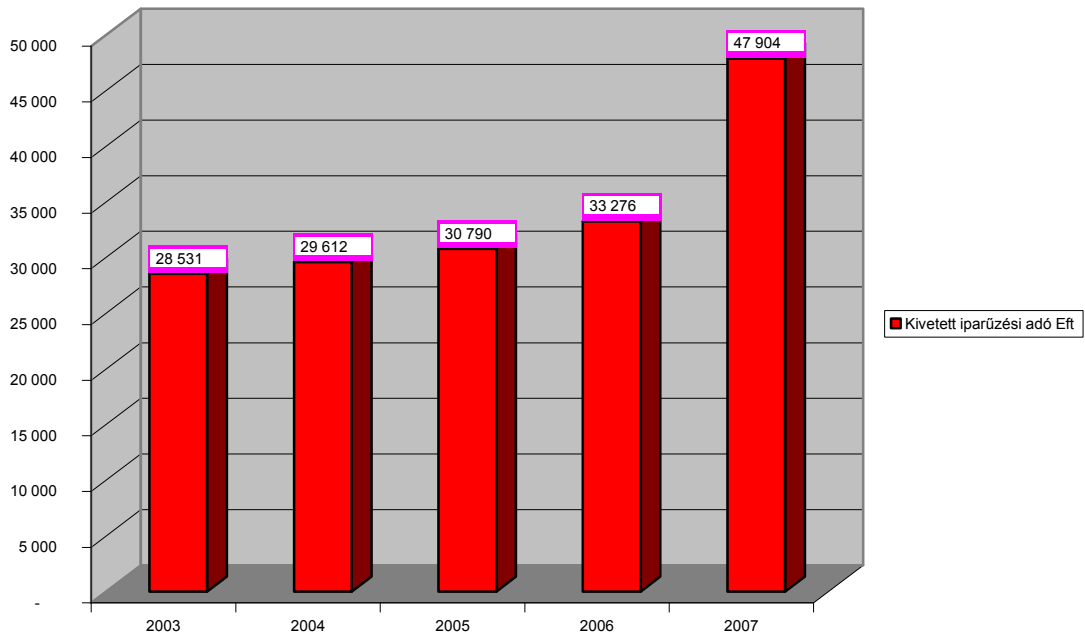
A városban működő kiskereskedelmi egységek számának alakulását vizsgálva 1999 és 2005 között folyamatos fejlődés figyelhető meg, és ez időszakban számuk 141-ről 162-re növekszik. A kiskereskedelmi üzleteken belül az élelmiszerjellelű üzletek vonatkozásában – az élelmiszerláncok megjelenése miatt - negatív tendencia figyelhető meg, azok száma 42-ről 36-ra csökkent. A ruházati jellegű kiskereskedelmi üzleteknél ez a tendencia még nem jelentkezett, ebben a típusban 1999 és 2005 között jelentős növekedés tapasztalható, számuk 12-ről 22-re növekedett. A vendéglátóhelyek számát tekintve ezen időszakban szintén növekedés volt, 50-ről 57-re emelkedtek.

E városrészen koncentrálódik a város számottevő gazdasági, közösségi, állami, igazgatási, hatósági, humán szolgáltatási funkciója. E meghatározó jellegű funkciók ellátására hivatott főbb közintézmények, vállalkozások, szolgáltató egységek a következők:

- Polgármesteri Hivatal
- Városgondokság
- Területi Szociálisellátó Központ (TSZK)
- Gyógyító és Megelőző Intézet (GYÓMI), gyógyszertárak
- Rendőrség
- MÁV vasútállomás
- Óvodák, általános iskolák, középiskola
- Kereskedelmi áruházak (Penny Market, Spar)
- Egyéb kereskedelmi szolgáltatók, egy panzió, 18 vendéglátóhely, stb.



Kivetett iparűzési adó Eft



III. 3.3. Munka-erőpiaci, foglalkoztatási helyzet

A település foglalkoztatottságának negatív tendenciája már az 1980-as években elindult, amikor a bányászati ágazatban elkezdődött a leépítés. A másik legnagyobb munkaerőt foglalkoztató az Üveggyár volt, melynek bezárását (1999) követően mintegy 1.200 fő vált munkanélkülivé. Mára kijelenthető, hogy a település legnagyobb munkáltatója maga az önkormányzat és intézményei, mely jelenleg mintegy 600 főnek biztosít munkalehetőséget.

A gazdaságilag aktív felnőtt lakosságra vonatkozó munkanélküliségi mutatók a regionális és országos átlaghoz viszonyítva

Városunk munkanélküliségi mutatói

	2006. év december	2007.év december	2008. év december	2009. év július
Nyilvántartott álláskeresők száma (fő)	817	937	1206	1495
Rendszer.szoc.segély (fő)	355	417	638	652
Munkaképes korú népesség (fő)	8788	8866	8815	8818
Relatív mutató*	9,3	10,57	13,68	16,95
Arányszám**	1,52	1,58	1,91	2,04

* Relatívmutató: nyilvántartott álláskeresők a munkavállalási korú népesség %-ában.

** Arányszám: a relatív mutatónak az országos relatív mutatóhoz viszonyított aránya.

Borsod-Abaúj-Zemplén megyei munkanélküliségi mutatók:

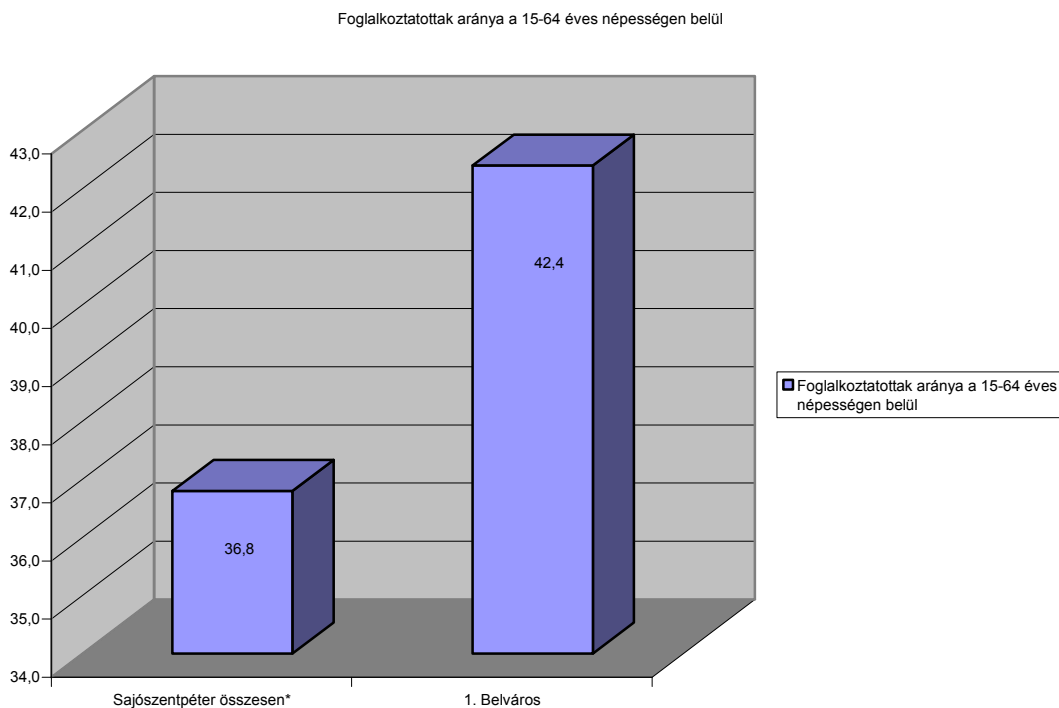
Álláskeresők száma (fő) 2007. január:	58.380
Rendszeres szoc. segély (fő)	25.015
Munkaképes korú népesség (fő)	479.110
Relatív mutató	12,19
Arányszám	1,85

Országos (Budapest nélkül) munkanélküliségi mutatók:

Álláskeresők száma (fő) 2007. január:	438.748
Rendszeres szoc. segély (fő)	124.556
Munkaképes korú népesség (fő)	6.654.727
Relatív mutató	6,59
Arányszám	1,00

Forrás: Állami Foglalkoztatási Szolgálat településsoros munkanélküliségi statisztikai adatai
Fentiekből megállapítható, hogy a megyén belüli viszonyítást tekintve 1,5 százalékponttal rosszabb városunk munkanélküliségi mutatója a megyei átlagnál, viszont 7,1 százalékponttal kedvezőtlenebb az összes megye átlagánál.

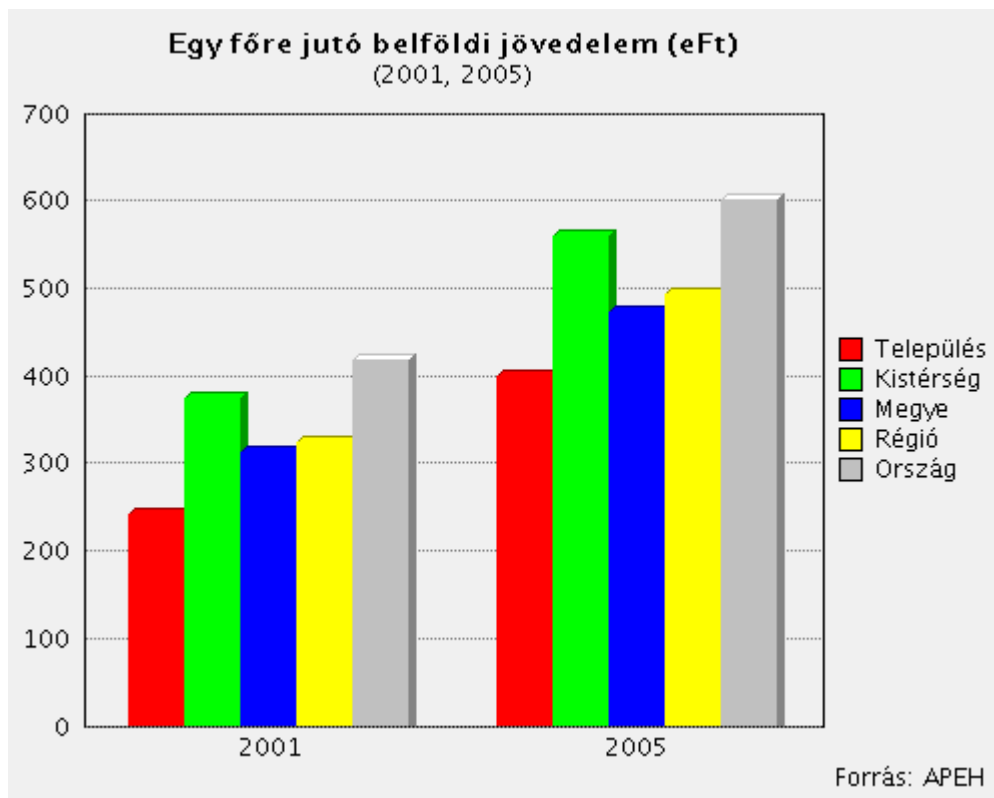
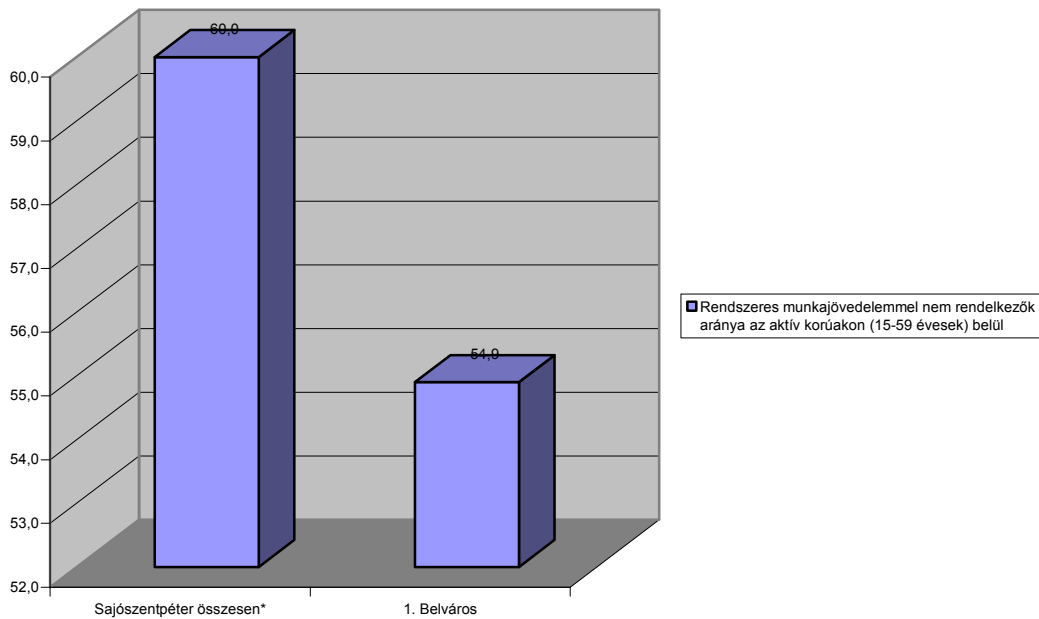
A városrészben a foglalkoztatottak aránya az aktív népességén belül mintegy 40%-os mértékű. A legfeljebb általános iskolai végzettséggel rendelkezők és rendszeres munkajövedelemmel nem rendelkezők aránya az aktív korúakon belül 25,1%.



III. 3.4. Jövedelmi helyzet

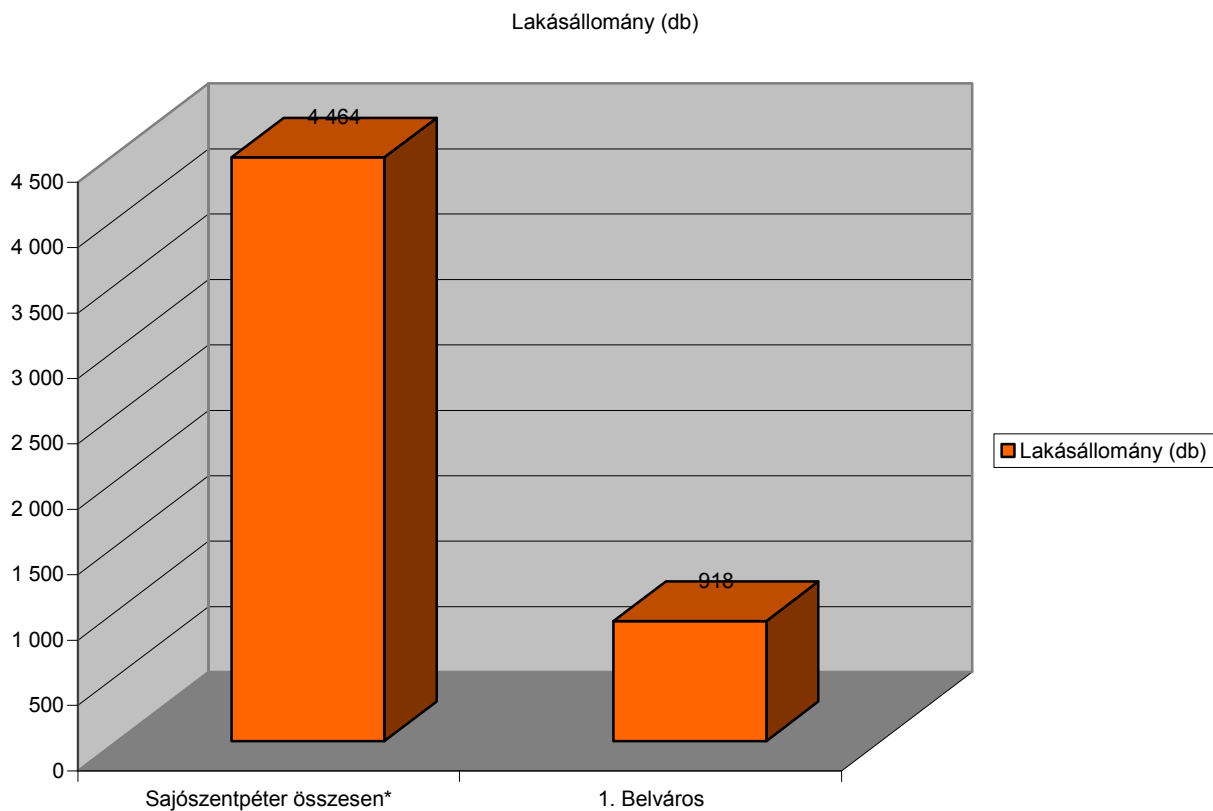
A városrészben a foglalkoztatottak aránya az aktív népességben belül mintegy 40%-os mértékű. A legfeljebb általános iskolai végzettséggel rendelkezők és rendszeres munkajövedelemmel nem rendelkezők aránya az aktív korúakon belül 25,1%.

Rendszeres munkajövedelemmel nem rendelkezők aránya az aktív korúakon (15-59 évesek) belül

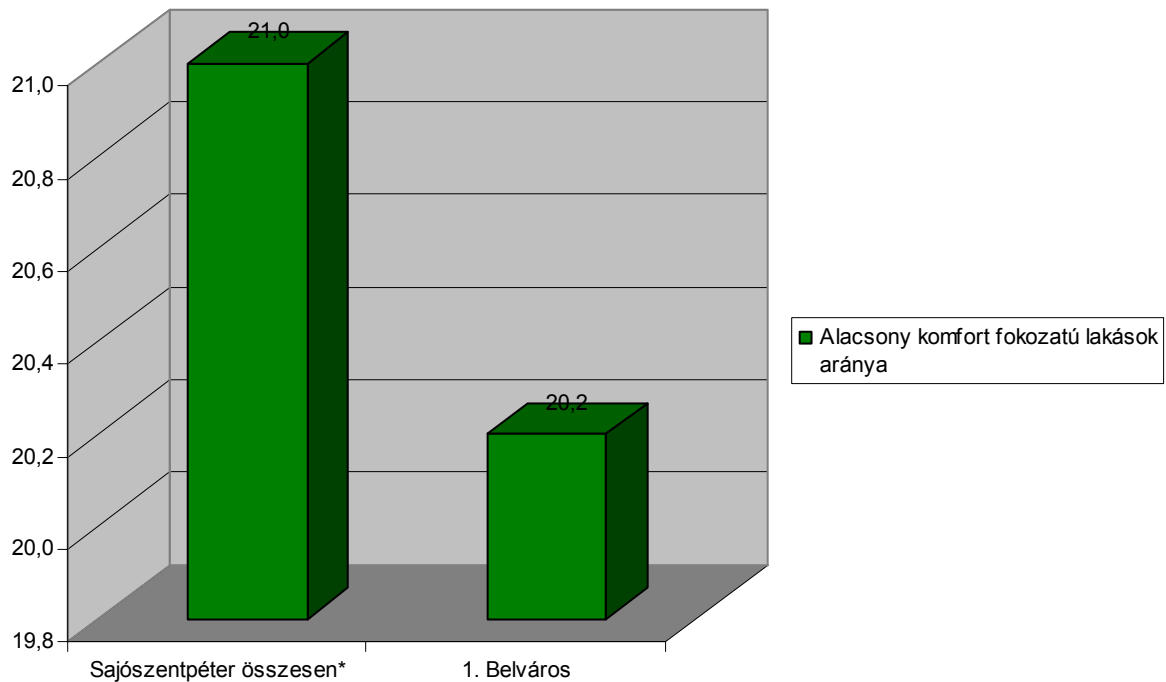


III. 3.5. Lakáshelyzet

Az akcióterületen fellelhető a lakásállomány mintegy 21%-a, melyeken belül az alacsony fokozatú lakások aránya közel 20,2 %, mely lényegében megegyezik a teljes városi átlaggal.



Alacsony komfort fokozatú lakások aránya



III. 3.6. Környezet állapota és környezeti problémák

Településszerkezeti helyzet

A terület a település történelmi településmagját és annak közvetlen környezetét foglalja magába. Ez a városrész máig a település központjaként funkcionál.

Az Árpád kori településmag a katolikus környéken volt található, azonban a huszita harcok idején az akkori település elpusztult.

A település újabb központja a 3 nagy országúti csomópontnál alakult ki, a Miskolc-Edelény-Rimaszombat felé vezető utak elágaznak. Ebben a csomópontban alakult ki egy háromszög alakú, szétnyíló piactér, mely a mai Kálvin tér. Ezen a téren épült meg a település jelképévé vált református templom is. Az itt helyet kapó vásárok jelentős szerepet kaptak abban, hogy egyre inkább gyarapodott a hajdani város, mely mára a település belvárosát képezi.

Területfelhasználás

A területen többféle területfelhasználást is találunk. A város főterén valamint a nagyobb forgalmú utak mentén a településközponti vegyes területfelhasználást találunk, aminek keretein belül helyet a különféle városi funkciók.

A nagyobb utaktól eltávolodva jellemzően lakó területfelhasználást találunk. A központi részen kisvárosi és kertvárosi lakóterület a jellemző, még a belváros peremterületein falusias lakó területfelhasználás a gyakori.

A belvárosban találunk kis mértékben ipari, kereskedelmi és szolgáltató, és különleges területfelhasználási részeket is, de ezek mérete és jelentősége elhanyagolható.

A Belvárosban kialakult területfelhasználás megfelelő egy ilyen méretű város számára, azonban az itt található terek, közterületek, közintézmények állapota sokszor rehabilitációt igényel.

Településkép

Építészeti karakter

A Belváros építészeti karaktere jellemzően kisvárosi és kertvárosi beépítési intenzitást és karaktert mutat. Találunk olyan városias részeket – pl.: a Kálvin tér környékén – ahol zárt sorú illetve hézagosan zárt sorú beépítést találunk.

Városias képet mutat még a település átszelő 26-os főút mentén több helyen is a főút menti beépítés. Itt nem a beépítés jellege, hanem az épület magassága valamint mérete mutat városias jegyeket.

Zöldfelületi rendszer

Sajószentpéter belvárosa zöldfelületekben szegény. Egyetlen nagyobb zöldfelületi egységet találunk, a Nyögő patak medrét. Azonban ez a természetes vízfolyás sincs igazán kihasználva, hiszen partja kiépítetlen és sok helyen megközelíthetetlen.

Egyéb nagyobb összefüggő zöldfelületet nem találunk a belvárosban. Ezért is kiemelten fontosak a középületek kertjei, melyek igényes kis „zöldszigetek” lehetnek a városlakók számára.

III. 3.7. Közlekedés helyzete

Közlekedési rendszer

A Belváros közlekedési rendszerét egyértelműen a jelenleg itt áthaladó 26-os főút határozza meg, mely jelentős átmenő forgalmat generál a városban. Ez a jelentős forgalom egyrészt nagyban terheli a városrészt, másrésztől viszont élénkíti is az itteni kereskedelmi és szolgáltató funkciókat.

A Magyar Közút Kht. (jelenleg Magyar Közút NZrt.) által végzett adatfeldolgozás eredményeként megállapítható, hogy 2005 és 2006 között a közúti gépjármű forgalom futásteljesítménye országos átlagban mintegy 3,3 %-kal nőtt, ezen belül a személygépkocsi forgalom 3,0 %-kal, a tehergépkocsi forgalom pedig 6,0%-al. Az autóbusz és a motorkerékpár forgalom 1,4 % illetve 2,4 %-al nőtt, a kerékpár forgalom 2,0 %-al csökkent.

III. 3.8. A meglévő közműhálózat értékelése a megvalósíthatóság szempontjából

A városrész infrastrukturális illetve közüzemi ellátottsága teljesnek mondható, kivéve az úthálózat mintegy 5%-nak korszerűtlensége, valamint a szennyvízhálózat nincs 100 %-ban kiépítve. A szennyvízcsatorna hálózat kiépítettségi foka, mintegy 90%, melynél a rákötöttségi arány szintén, mintegy 90%-os mértékű.

III. 3.9. A környezeti károk bemutatása

A fejezet jelen Akcióterületi Terv szempontjából nem releváns, mivel a funkcióbővítő fejlesztés keretében nem valósul meg kármentesítés, illetve barnamezős beruházás.

III.3.10. Közszéfera jelenléte

Az akcióterületen az alábbi intézmények találhatóak:

- Óvodák:
 - o 1 óvoda 3 feladat ellátási hely (Simmelweis, Hunyadi, Móra Ferenc utcai tagóvodák)
- Általános iskolák:
 - o 1 általános iskola 3 feladat ellátási hely (Kossuth Lajos Iskola – székhely – Móra Ferenc tagiskola, Lévy József tagiskola)
- Közép iskolák:
 - o Pattantyús Ábrahám Géza Szakképző Iskola

Közigazgatási intézmények közül a Polgármesteri Hivatal és a Rendőrség található az akcióterületen.

A polgármesteri hivatal jelenleg 4 épületben működik. Ebből két épület a Kálvin tér 4-6. sz. alatt található. A hivatalnak otthont adó épületek mindegyike erősen leromlott állapotú. Felújításuk halaszthatatlanná vált. A Kálvin tér 4 sz. alatti egyemeletes épület és a Kálvin tér 6. sz. alatti földszintes épület jelenleg is polgármesteri hivatal funkciót lát el. A Kálvin tér 33. sz. alatti épület. A ház földszintjén ma bútorbolt működik bérleményben, az emeleti szintje üresen áll. Az épület felújítását a 80-as években kezdték. Ennek során megújult az utcai homlokzat, és részben a tetőhéjazat. Az utcaképi szempontból fontos városias épület belső és udvari részei katasztrofális állapotban vannak. A komoly beavatkozás elkerülhetetlen.

III.3.11. Közbiztonság helyzete

A 26-os út balesetei Sajószentpéteren									
2006.01.01-2007.09.18. Közötti időszakban									
Készült a Miskolci Rendőrfőkapitányság Balesetmegelőzési Osztály adatai alapján									
		vasárnap	hétfő	kedd	szerda	csütörtök	péntek	szombat	összesen
1	gyorshajtás	2			2		1	1	6
2	szabálytalan előzés		1						1
3	szabálytalan kanyarodás	1	1	1		2	2	1	8
4	elsőbbbségi jog követési táv.be nem tart.						3	2	5
5	műszaki hiba					1			1
6	gyalogos hiba		1						1
7	figyelmetlen vezetés								0
8	egyéb ok				2				2
	összesen:								24
1	személygépkocsi	2	2		1	2	4	4	15
2	tehergépkocsi		1						1
3	motorkerékpár	1							1
4	kerékpár				2		2		4
5	segédmotor kerékpár								0
6	autóbusz					1			1
7	egyéb jármű				1				1
8	gyalogos		1						1
	összesen:								24
sérülés foka	halálos				1		1	1	3
	súlyos	2	1				2		5
	könnyű	1	2	1	3	3	3	3	16
	összesen:								24
	mindösszesen:	3	3	1	4	3	6	4	24
	ebből ittas:	1			2	1	1	1	6

III.4. Tulajdonviszonyok értékelése

A. Kálvin tér:

1. **Polgármesteri Hivatal 2.sz. épület** Kálvin tér 31-33. sz, (Bútorbolt) önkormányzati tulajdon, jelenleg forgalomképes, támogatási szerződés megkötése után átminősítése megtörténik.
2. **Polgármesteri Hivatal** Kálvin tér 4-6.sz. önkormányzati tulajdon, támogatási szerződés megkötése után átminősítése megtörténik.
3. **Lévay és Tájház** önkormányzati tulajdon, a parkoló és színpad kialakítás távlati terv, az nem része a jelenlegi I. ütem pályázatnak.
4. Tüzép az I. ütemben nem valósul meg, távlati terv, nem része a pályázatnak (magántulajdon)
5. **A „Rendezvények Háza parkolója”** önkormányzati tulajdonú közút területén lesz, az önkormányzat nyilatkozik az építési engedélyhez, hogy biztosítjuk a parkolókat a parkolási rendelet alapján. A szomszéd ingatlan nem került megvásárlásra, nem szükséges a parkoló kialakításhoz. **A Rendezvények Háza** önkormányzati tulajdon.
6. **A „körforgalom”** nem az eredeti terv szerint készül, Y csatlakozás lesz az út nyomvonalvezetése, így nem kell magántulajdont megvásárolni. Önkormányzati tulajdonú utak felújításával megoldott az utak kialakítása. Minden, felújítással érintett út és terület önkormányzati tulajdon.
7. **A templom homlokzatfelújítása** és drain csövezése a templom területén történik, a Református Egyház tulajdona (az Önkormányzat az egyházzal a fejlesztés megvalósítására konzorciumi szerződést kötött)
8. **A térburkolás-parkrendezés** önkormányzati tulajdonú területen valósul meg.

B. SKÁI Kossuth Iskola: önkormányzati tulajdon

C. Belterületi utak: Petőfi u.-Árpád u.-Lévay u. (a Kálvin téri városrehab.pályázatban nem érintett szakaszai az Árpád és Lévay utcáknak, a két pályázat tervei jelölik a találkozási pontokat, átfedés nincs) önkormányzati tulajdon

D. Gyógyító-Megelőző Intézet:

Az intézmény az 523/1 hrsz.-ú önkormányzati tulajdonú ingatlanon helyezkedik el, a hozzá tartozó parkoló az 523 /2 hrsz.-ú önkormányzati tulajdonú ingatlanon helyezkedik el, melyre a Schwegman és Társa Ingatlanforgalmazó Kft hasznélvezeti joga van bejegyezve, melyet az eredeti 523 hrsz.-ú ingatlan megosztása alkalmával jegyezték be.

E. Területi Szociális Központ-Bölcsöde: (volt 6 sz. iskola , jelenleg kihasználatlan) az intézmény önkormányzati tulajdonban van. A két pályázatban szereplő intézmény egy épületben kerül kialakításra.

III.5. Piaci igények, lehetőségek felmérése

Az IVS készítéséhez beérkezett 208 db Városfejlesztési kérdőív, melyet a településen található civil szervezetekhez, gazdasági szervezetekhez, intézményekhez (Német, Lengyel, Cigány Kisebbségi Önkormányzat), a mikrokörzet településeinek önkormányzataihoz juttatunk el. Az összefoglaló értékelése, az egyes témakörök fontossági sorrendje a következő (a leadott vélemények száma szerint):

I. Sajószentpéter város szempontjából kiemelkedő fontosságú hosszú távú célkitűzések:

1. Gazdaságélénkítés, befektetés ösztönzés	154
2. Élhető város, rendezett, komfortos élettér, karakteres településkép	99
3. Térség központossági szerep erősítése	35
4. Ipari környezeti ártalmak felszámolása, terület reaktiválása	32
5. Hátrányos helyzetűek esélyegyenlősége, szegregáció mérséklése	11

II. Sajószentpéter város legnagyobb problémái:

1. Munkahelyek hiánya	185
2. Közúti közlekedés zsúfoltsága a városon belül	79
3. Közbiztonság elégtelensége	74
4. Közterületek rendezetlensége	43
5. Lakóépületek elhanyagolt állapota	39
6. Egészségügyi ellátás színvonala	16
7. Szociális ellátás színvonala	16
8. Közműellátottság hiánya	12

III. Városrész-szintű fejlesztések fontossága:

1. Belváros városrész fejlesztése	90
2. Lakótelepek korszerűsítése	43
3. Iparterületek fejlesztése	37
4. Kertváros városrész fejlesztése	22
5. Fecskeszög városrész fejlesztése	19
6. Hagyományos építésű lakóterületek rehabilitációja	18
7. Új lakóterületek fejlesztésének előkészítése	16
8. Újbányatelep városrész fejlesztése	12
9. Északi városrész fejlesztése	10
10. Dusnok városrész fejlesztése	5

IV. A városban az alábbi szakterületek működtetésére, fejlesztésére szükséges a legtöbb ráfordítás:

1. Közoktatás	115
---------------	-----

2. Köztisztaság	75
3. Útkarbantartás	68
4. Zöldterület-gondozás	67
5. Kultúra	64
6. Polgármesteri hivatal	59
7. Sport	49
8. Egészségügy	49
9. Szakképzés	38
10. Szociális ellátás	20
11. Közműfejlesztés	12
12. Városüzemeltetés	9

V. A városban az alábbi szolgáltatások, funkciók hiányosak:

1. Ipari park	59
2. Piac	47
3. Szolgáltató központ	41
4. Pénzügyi szolgáltatók	41
5. Kultúrált vendéglátók	36
6. Közlekedési funkció (helyi közlekedés)	17
7. Közösségi funkciók	12
8. Rendészeti funkciók	12
9. Oktatási funkciók	11
10. Egészségügyi funkciók	10
11. Közüzemi funkciók	8
12. Szociális funkciók	7
13. Igazgatási funkciók	5
14. Szálláshely	5
15. Hatósági funkciók	4

IV. Fejlesztési célok és beavatkozások

IV.1. Akcióterület fejlesztésének céljai, rész céljai

Sajószentpéter Város átfogó célkitűzése a gazdaságilag vonzó, ugyanakkor a lakosság számára élhető városközpont kialakítása, ezen keresztül Sajószentpéter népességmegtartó és tőkevonzó képességének erősítése. Az Akcióterület fejlesztése az átfogó cél elérését a közösségi, gazdasági, közfunkciók erősítésével, illetve az ezekhez kapcsolódó, városi funkciót erősítő infrastrukturális és közterület-fejlesztési beruházásokkal biztosítja. A részcélok az alábbi módon teljesíthetők:

A városközpont közösségi funkcióinak erősítése, a helyi identitást erősítő, közösségformálást segítő létesítmények fejlesztésével, a kapcsolódó tevékenységek támogatásával.

A fejlesztések egyik legfontosabb célja, hogy a városközpont, mint közösségi színtér szerepe megerősödjön, alkalmas legyen a városban élők helyi identitástudatának alakítására, megerősítésére. Ebben nagy szerepe van a városközpont kulturális szempontból meghatározó épületei fejlesztésének, megújításának. A megújult, jelentőségüknek megfelelő környezettel és külsővel felruházott műemlékeknek (Lévay ház, tájház) identitást erősítő szerepük van, emellett alkalmasak lehetnek közösségformáló események lebonyolítására is. A funkcióbővítő fejlesztéssel a városközpont két kiemelkedő műemléke, a templom és a Tájház új külsőt kap.

A műemlékek rekonstrukciója mellett közösségformáló szerepe lehet a város megújult közttereinek is, noha ezek elsősorban a városi funkció bővítése, az élhető város megteremtése szempontjából bírnak jelentőséggel. Ugyanakkor a közterek megújításánál célkitűzés, hogy az egyes terek, illetve utcák sajátos arculatuk, „egyéniségük” visszanyerésével alkalmasak legyenek a városi identitás, illetve a közösségi érzés erősítésére. Egy olyan tér, mint pl. a Kálvin tér, megújult külsejével nagyszámú közösségi esemény lebonyolítására válik alkalmassá, így a rekonstrukció közösségfejlesztő funkciója sem elhanyagolható. A közösség erősítése érdekében ugyanakkor az Akcióterületi beruházásokon túlmenően szükséges az olyan közösségi akciók, rendezvények támogatása, amely a terek, műemlékek használatbavételét, a városi életbe való bekapcsolását erősíti.

Ennek érdekében az önkormányzat támogatásban részesíti az olyan, döntően civil szervezetek, kulturális közösségek által megvalósítandó tevékenységeket, amelyek az akcióterületi fejlesztések kihasználásával erősítik a helyi közösségi identitást.

A célkitűzés érdekében az akcióterületen közvetlenül összesen közel 53 M Ft értékben valósulnak meg területrekonstrukciós beruházások.

A városközpont gazdasági jelentőségének növelése, a vállalkozások megtelepedését segítő helyszínek fejlesztésével.

Az Akcióterületi fejlesztés egyik legfontosabb célja, hogy elősegítse a magántőke bekapcsolódását a városközpont fejlesztéseibe. Ez részben a beruházások háttérének megteremtésével, vonzó üzleti környezet kialakításával, részben a fejlesztési elképzelések megfelelő kommunikációjával érhető el. Az Akcióterületi fejlesztések célja egyrészt a vállalkozások (különösen a környékbeli gazdálkodók, kiskereskedők) számára vonzó üzleti környezet megteremtése, elsősorban a Kálvin tér és környékének megújításával, felújításával.

A rekonstrukcióhoz kapcsolódik a gazdasági tevékenységet kiszolgáló infrastruktúra, kialakítása.

A vállalkozások tevékenységének fellendítését közvetlenül szolgálja a belső úthálózat fejlesztése, közúti híd, körforgalom építése, valamint a Kálvin tér térburkolás, parkrendezés is. Noha ez a fejlesztés a városi funkció erősítését célzó projekt része, a projekt, illetve ezen belül is a felújítás növeli az itt működő vállalkozások vonzerejét a vásárlók felé, így gazdasági jelentősége sem elhanyagolható. A rekonstrukció mellett valamennyi beruházásra igaz, hogy a közösségi terek megújítása a városban élőkön túlmenően a városba látogató turisták számára is növeli a kikapcsolódási lehetőségeket. A megújuló tereken, utcákon megélénkülő közösségi élet nyomán üzlethelyiségek, vendéglátóhelyek települhetnek meg, ezáltal a rekonstrukciós beruházások hosszú távú hatásaként a gazdasági tevékenység élénkülésével is számolni lehet.

A fejlesztés megvalósításának, tervezésének, kommunikációjának fontos célja a vállalkozók beruházási szándékainak feltérképezése, illetve az önkormányzati fejlesztések folyamatos kommunikációján keresztül a magánszféra és a közszféra fejlesztéseinek összehangolása, az egymást erősítő hatások maximális kiaknázása.

A gazdasági célkitűzések erősítése érdekében összesen mintegy 105 M Ft értékű beruházás valósul meg. A fejlesztések eredményessége elsősorban a fejlesztési területre betelepülő vállalkozások számán keresztül, illetve a befolyó iparüzési adó mértékének növekedéséből mérhető.

A közszféra szolgáltatási színvonalának emelése, a közönség kiszolgálását szolgáló középületek megújításával.

A város közszolgáltatásainak színvonalasabbá tétele a közszféra funkcióinak megerősítését szolgálja. A közszolgáltatások esetében egyrészt célkitűzés a középületek városképbe szervesen illeszkedő, megújult külsővel történő ellátása, másrészt a szolgáltatási infrastruktúra, eszközpark korszerűsítése. A korszerűsítések nyomán az Önkormányzat által nyújtott szolgáltatások a város teljes lakossága részére könnyebben elérhetők lesznek, az ügyintézési idő jelentősen rövidül. A hivatali épületek korszerűsítése, elhelyezkedésük racionalizálása ugyanakkor a fenntartási költségek csökkentésével az önkormányzat gazdálkodását is javítja. A kialakítás során tekintettel kell lenni az esélyegyenlőségi követelmények teljesítésére is. A közszolgáltatások korszerűsítését az akcióterületi fejlesztések közül elsősorban Polgármesteri Hivatal főépületének rekonstrukciója, illetve a Polgármesteri Hivatal Kálvin tér 31-33. szám alatt található épületének rekonstrukciója szolgálják.

A célkitűzéshez összesen 332 M Ft értékű beruházás kapcsolódik.

A városi funkciók erősítése a beruházásokhoz illeszkedő terület-rehabilitációs, illetve közlekedési fejlesztésekkel

Az Akcióterületet érintő infrastrukturális fejlesztések a városközpont városi funkciójának megerősítését szolgálják, az épített környezet minőségének fejlesztésével. Ennek hangsúlyos eleme az Akcióterület köztéréinek jelenleginél jobb kihasználása, korszerűsítésükkel egy élhető, kulturálisan sokszínű, kikapcsolódásra alkalmas városközpont megteremtése. A közterek olyan átalakítása, rehabilitálása szükséges, ami alkalmassá teszi őket kikapcsolódásra, szabadidő tartalmas eltöltésére, rendezvények lebonyolítására. A közterület-rehabilitációt tartalmazó projektek egy része az egyéni kikapcsolódás lehetőségeit bővíti, ezek elsősorban az Akcióterületen élők számára jelentenek előnyt. Ezen projektek célja a városközpont, mint élhető lakóhely fejlesztése.

A beruházás célja a település történelmi főtérhez méltó rekonstrukciója. A Kálvin téren keresztül haladó átmenő gépjárműforgalom kizárása, elkerülő, kiváltó utak megépítése után. A fejlesztés fontos eleme a Nyögő patakon átívelő közúti híd építése. Cél emellett a tér revitalizálása, étellel való megtöltése, és a felújított tér értékeinek a használat során történő megóvása. Cél a műemlék templom helyzetbehozása, „elsüllyedő” jellegű megjelenésének javítása.

A részcélhoz illeszkedő beruházások másik fő csoportját a közlekedési kapcsolatok javítását célzó beruházások alkotják. A jelenlegi közlekedési infrastruktúra évtizedes igények kiszolgálására épült, a mai igényeknek nem felel meg. Az utóbbi két évtized fokozatosan nőtt a személygépkocsi forgalom, amely középtávon is egyre fokozódó közlekedési terhelést jelent. A kialakítandó rendszernek így a további terhelést is el kell viselnie. A városközpont közlekedési rendszerének átalakítása, korszerűsítése mind az Akcióterületen élők nyugalma, mind a helyszínen található létesítmények, célpontok zavartalan megközelíthetősége miatt elsőrendű fontosságú.

További fontos célkitűzés, hogy az átlátható, racionálisan kialakított csomópontokban csökkenjen a közlekedési balesetek kockázata. Ennek érdekében több csomópont átalakításra kerül, egyes utcák forgalmi rendje az útkorszerűsítéssel egybekötöttén átalakul. A forgalmi rend átalakításának az elsődleges célja az Akcióterületet érintő torlódások megszüntetése, a közlekedés folytonosságának biztosítása. Ez a személyi és a tömegközlekedést igénybe vevőket egyaránt előnyösen érinti. Azokon a helyeken, ahol szükséges, közterületi parkolók kerülnek kialakításra. A parkolók kialakításának célja a jelenlegi rendezetlen állapot megszüntetése, a parkolóhelyek számának növelése a helykihasználás optimalizálásával. A célkitűzést szolgáló fejlesztések között van a közterület rehabilitáció, valamint a közlekedésfejlesztési beruházás, melynek összértéke közel 250 M Ft

Az előzőkben részletezett városrehabilitációra mintegy 830 M Ft, pályázati forrásból támogatott fejlesztés és közel 30 M Ft Önkormányzati fejlesztés valósul meg.

Az előzőekben részletezett funkcióbővítő városrehabilitáció célkitűzésen túlmenően az akcióterületen a következő főbb önkormányzati fejlesztések valósulnak meg (a pályázatok tervezése során 20 %-os ÁFÁ-val kalkuláltunk. Az időközben történt jogszabályi változások miatti ÁFA növekedésre vonatkozó, a Támogató Szervezettől igényelhető ÁFA kompenzáció megkérése jelen dokumentum elkészítésének időpontjában előkészítés alatt van):

Megnevezés	Bruttó ber. kgt e Ft
- Kossuth Lajos Iskola infrastrukturális fejlesztés (ÉMOP)	372 554
- Sajószentpéteren működő házi orvos, gyermekorvosi, fogorvosi praksisok, a védőnői szolgál. és központi orvosi ügyelet infrastr. Ép.fejl.(ÉMOP)	346 996
- Sajószentpéteri Területi Szoc. Közp. Integráció (ÉMOP)	173 471
- Sajószentpéteri bölcsőde kialakítása (ÉMOP)	100 509
- Sajószentpéter történelmi belvároshoz vezető út felújítása (ÉMOP)	90 557

A pályázatok eredményeit tükröző táblázat a (részletesen 4. számú mellékletben található meg részletesen.

A fenntartható fejlődést és az esélyegyenlőséget elősegítő horizontális célkitűzések érvényesítése.

A városközpont fejlesztése a horizontális fenntarthatósági és esélyegyenlőségi célkitűzések eléréséhez is hozzájárul.

Az Akcióterületi területre nehezedő környezeti terhelés elsősorban légszennyezést jelent, és a területen áthaladó jelentős gépjárműforgalomnak, illetve a torlódásoknak köszönhető. A fejlesztés a forgalmi rend megfelelő átstrukturálásával, új csomópontok kialakításával csökkenti a forgalmi terhelés mértékét. Szintén a légszennyezés csökkentése irányába hatnak hosszú távon a környezetbarát (kerékpáros, illetve gyalogos) közlekedés feltételrendszerének javítását célzó intézkedések, illetve a városi zöldövezetek növelése a közterületek rekonstrukciós programján keresztül.

A fenntarthatósági célkitűzések elérését a zöldövezeti, és a közlekedésfejlesztési beruházásokon keresztül egyaránt biztosítja a pályázó. Az intézkedések eredményességét a levegőszennyezettség mértékének csökkenése méri.

Az esélyegyenlőségi követelményeknek való megfelelés érdekében valamennyi, jelen program keretében megvalósuló beruházásnál figyelembe veszik az esélyegyenlőségi szempontokat. Ez elsősorban a közlekedésfejlesztés, illetve a középületek megújítását tartalmazó projektek esetében érhető tetten. Valamennyi kialakításra kerülő útkereszteződésben célkitűzés, hogy a vakok közlekedése is akadálymentes legyen, ennek érdekében elhelyezésre kerülnek az ő tájékozódásukat elősegítő berendezések. A Polgármesteri Hivatal felújításánál szintén fontos célkitűzés, hogy a fogyatékkal élő lakosok is könnyen kiismerjék magukat, illetve a központ szolgáltatásait teljes körűen ki tudják használni. Ennek érdekében az épület kialakításánál, illetve az eszközök beszerzésénél egyaránt fontos szempont, hogy azok a fogyatékkal élők számára hozzáférhetőek, kezelhetőek legyenek.

Az esélyegyenlőségi szempontok érvényesülését a kiépített akadálymentes ügyfélszolgálati pontok, illetve közlekedési csomópontok száma mutatja. Az egyes részcélok elérése időben egymással összefüggésben, a projekt megvalósítás ütemezésének megfelelően történik. Az output indikátorok elérését a fejlesztési beruházások megvalósulását követően azonnal biztosítani kell. Az eredmény indikátorok egy része közvetlenül a beruházás befejezésének következményeként, az azt követő évben éri el a célértéket, míg a hatásindikátorok a projekt befejezését követő két-három éven belül realizálódnak.

IV.2. Beavatkozás típusok

IV.2.1. Összefoglaló táblázat a háromféle beavatkozás típusról

Beavatkozás típusa	Projekt neve	Megvalósítás feltétele	2008				2009				2010				2011				2012			
önkormányzati projekt (ROP)	Polgármesteri Hivatal épületeinek rekonstrukciója	szükséges tervek, engedélyek																				
önkormányzati projekt (ROP)	Rendezvények háza kialakítása	szükséges tervek, engedélyek																				
önkormányzati projekt (ROP)	Tájház rekonstrukciója	szükséges tervek, engedélyek																				
önkormányzati projekt (ROP)	Lévay ház rekonstrukciója	szükséges tervek,																				

		engedélyek																		
önkormányzati projekt (ROP)	Templom rekonstrukciója	szükséges tervek																		
önkormányzati projekt (ROP)	belső úthálózat fejlesztése, közúti híd, körforgalom építése	szükséges tervek, engedélyek																		
önkormányzati projekt (ROP)	Kálvin tér térburkolás, parkrendezés	szükséges tervek, engedélyek																		
önkormányzati projekt (ROP)	SOFT elemek																			

IV.2.2. Térképvázlaton történő bemutatás

Az Akcióterületi fejlesztések térképvázlatos áttekintését az 1-3.sz. melléletek tartalmazzák.

IV.3. ROP 2007-2013 között városrehabilitációs célú pályázat tartalma

Összefoglaló táblázat a tervezett beavatkozásokról

Tevékenység típusa	Gazdasági célú	Városi funkciót erősítő	Közösségi célú	Közsféra funkcióit erősítő	Lakás célú	„Soft” tevékenység	Foglalkoztatási, képzési, szociális célú tevékenység
Finanszírozó strukturális alap	ERFA	ERFA	ERFA	ERFA	ERFA	ERFA	ESZA
Polgármesteri Hivatal főépületének rekonstrukciója (Kálvin tér 4-6)				X			
Polgármesteri Hivatal másik épülete (Kálvin tér 31-33.)				X			
Rendezvények Háza kialakítása	X						
Tájház rekonstrukciója			X				
Lévay ház rekonstrukciója			X				
Templom rekonstrukciója			X				
Kálvin tér térburkolás, parkrendezés		X					
Belső úthálózat fejlesztése, közúti híd, körforgalom építése		X					
SOFT elemek							X

A tervezett beavatkozások projektelemenkénti részletezése

Projekt neve	Polgármesteri Hivatal épületeinek rekonstrukciója
Tevékenység típusa	Közsféra erősítő
Finanszírozó strukturális alap	ERFA
Projekt rövid leírása	<p>Az Önkormányzat osztályainak belső átszervezése, munkakörülményeinek optimalizálása, a jelenlegi, a munka hatékonyságát rontó nagy térbeli távolságok csökkentése, az ügyfélfogadás körülményeinek korszerűsítése. Feladat az udvar rendezése, parkolók telken belüli kialakítása kulturált módon. Feladat az akadálymentesítés teljes körű megoldása is.</p> <p>A Kálvin téren egy 21. századi igényeket kielégítő integrált önkormányzati ügyfélfogadás és ügyfélkezelés megvalósítása, egy városképileg fontos épület méltó funkcióval való ellátása és ezáltal megmentése, az okmányiroda, a gyámügy, a szociális osztály és az építésügy Kálvin téren történő elhelyezése, hogy a beruházás javítsa az esélyegyenlőséget és az épület működése energiatakarékosabb környezettudatosabb formában történhessen.</p>
Projekt helyszíne	Kálvin tér 4-6. Kálvin tér 31-33.
Pályázó szervezet megnevezése	Sajószentpéter Város Önkormányzata
Partner	nem releváns
Partner szerepe	-
Célcsoport bemutatása	A város és a térség lakossága
Megvalósítás tervezett kezdete	2009. I. n. év
Megvalósítás tervezett vége	2011. I. n. év
Projekt-előkészítés helyzete	Kiviteli tervdokumentációk elkészültek
Adminisztratív és eljárási kötelezettségek	

Projekt neve	Rendezvények Háza kialakítása
Tevékenység típusa	Gazdasági célú
Finanszírozó strukturális alap	ERFA
Projekt rövid leírása	Az ingatlanon található épület (korábbi Mozi) újrahasznosítása Rendezvény Házként. Épület kialakítása rendezvényteremmel, klubhelyiséggel, stb.
Projekt helyszíne	Hunyadi u. 9.
Pályázó szervezet megnevezése	Sajószentpéter Város Önkormányzata
Partner	nem releváns
Partner szerepe	-
Célcsoport bemutatása	A város és a térség lakossága, a város és környékének gazdasági szervezetei
Megvalósítás tervezett kezdete	2009. I. n. év
Megvalósítás tervezett vége	2011. I. n. év
Projekt-előkészítés helyzete	Kiviteli tervdokumentáció elkészült
Adminisztratív és eljárási kötelezettségek	

Projekt neve	Tájház rekonstrukciója
Tevékenység típusa	Közösségi célú
Finanszírozó strukturális alap	ERFA
Projekt rövid leírása	Komplex, a szabadidő hasznos eltöltésére lehetőséget adó tájházat alakítunk ki, ahol a célcsoport megismerkedhet a város történeti, természeti, kulturális értékeivel és közben kézműves foglalkozáson is részt vehet.
Projekt helyszíne	Kálvin tér 41.sz
Pályázó szervezet megnevezése	Sajószentpéter Város Önkormányzata
Partner	nem releváns
Partner szerepe	-
Célcsoport bemutatása	A város és a térség lakossága
Megvalósítás tervezett kezdete	2009. I. n. év
Megvalósítás tervezett vége	2011. I. n. év
Projekt-előkészítés helyzete	Kiviteli tervdokumentációk elkészültek
Adminisztratív és eljárási kötelezettségek	

Projekt neve	Lévay ház rekonstrukciója
Tevékenység típusa	Közösségi célú
Finanszírozó strukturális alap	ERFA
Projekt rövid leírása	A rekonstrukció keretében a Lévay-Ház és melléképülete szilikát alapú lélegző vakolattal és festéssel, teljes homlokzatfelújítást nyer. A projekt keretében elkészül a talajnedvesség elleni épületek körüli kielélezhető kavicspaplan.
Projekt helyszíne	Kálvin tér 41.sz
Pályázó szervezet megnevezése	Sajószentpéter Város Önkormányzata
Partner	nem releváns
Partner szerepe	-
Célcsoport bemutatása	A város és a térség lakossága
Megvalósítás tervezett kezdete	2009. I. n. év
Megvalósítás tervezett vége	2011. I. n. év
Projekt-előkészítés helyzete	Kiviteli tervdokumentációk elkészültek
Adminisztratív és eljárási kötelezettségek	

Projekt neve	Templom rekonstrukciója
Tevékenység típusa	Közösségi célú
Finanszírozó strukturális alap	ERFA
Projekt rövid leírása	Cél a műemlék templom helyzetbehozása, „elsüllyedő” jellegű megjelenésének javítása. Megtörténik a mély fekvésű templom drainézése, ezáltal a falaira jutó vízterhelés csökken. A templom bejárata előtti terepszint süllyesztésével a templom mélyfekvésén vizuálisan javíthatunk.
Projekt helyszíne	Kálvin tér 43.sz
Pályázó szervezet megnevezése	Sajószentpéter Város Önkormányzata
Partner	Református Egyházközösség
Partner szerepe	A beruházás aktiválása
Célcsoport bemutatása	A város és a térség lakossága, református egyházközösség tagjai
Megvalósítás tervezett kezdete	2009. I. n. év
Megvalósítás tervezett vége	2011. I. n. év
Projekt-előkészítés helyzete	A kivitelezés tervei elkészültek
Adminisztratív és eljárási kötelezettségek	

Projekt neve	Belső úthálózat fejlesztése, közúti híd, körforgalom építése
Tevékenység típusa	Városi funkciót erősítő, gazdasági célú
Finanszírozó strukturális alap	ERFA
Projekt rövid leírása	Körforgalmi csomópont épül a Nyögő patak új hídja előtt az új tömbfeltároló út és a híd felé tartó autóforgalom önszabályozó rendezésére. A híd építése miatt közműkiváltásokra lesz szükség.
Projekt helyszíne	Belváros
Pályázó szervezet megnevezése	Sajószentpéter Város Önkormányzata
Partner	nem releváns
Partner szerepe	-
Célcsoport bemutatása	A város és a térség lakossága
Megvalósítás tervezett kezdete	2009. I. n. év
Megvalósítás tervezett vége	2011. I. n. év
További források	nem releváns
Projekt-előkészítés helyzete	A kiviteli tervdokumentációk elkészültek.
Adminisztratív és eljárási kötelezettségek	

Projekt neve	Kálvin tér térburkolás, parkrendezés
Tevékenység típusa	Városi funkciót erősítő, gazdasági célú
Finanszírozó strukturális alap	ERFA
Projekt rövid leírása	A projekt keretében a templom előtti tér teljes rekonstrukciója-parkrendezés, kertészet, térburkolat, parkolóépítés és környező út járda építés- készül el
Projekt helyszíne	Belváros
Pályázó szervezet megnevezése	Sajószentpéter Város Önkormányzata
Partner	nem releváns
Partner szerepe	-
Célcsoport bemutatása	A város és a térség lakossága
Megvalósítás tervezett kezdete	2009. I. n. év
Megvalósítás tervezett vége	2011. I. n. év
További források	nem releváns
Projekt-előkészítés helyzete	A kiviteli tervdokumentációk elkészültek.
Adminisztratív és eljárási kötelezettségek	

Projekt neve	Soft projektelem
Tevékenység típusa	foglalkoztatás
Finanszírozó strukturális alap	ESZA
Projekt rövid leírása	10 fő foglalkoztatása
Projekt helyszíne	Belváros
Pályázó szervezet megnevezése	Sajószentpéter Város Önkormányzata
Partner	nem releváns
Partner szerepe	-
Célcsoport bemutatása	A város és a térség lakossága
Megvalósítás tervezett kezdete	2010. I. n. év
Megvalósítás tervezett vége	2011. I. n. év
További források	nem releváns
Projekt-előkészítés helyzete	-
Adminisztratív és eljárási kötelezettségek	-

Összefoglaló indikátor tábla

	Mutató neve	Típus (output/eredmény)	mértékegység	bázisérték	Minimálisan elvárt célérték	Célérték elérésének időpontja	Mutató forrása	Mutató számításának módszere és gyakorisága
	Támogatásból felújított tárgyi, építészeti műemléki értékek száma	Output	db	0	2	2010	Kedvezményezett jelentései	Kérdőívek elemzése, évente
	Lakossági elégedettség	Hatás	%	0	15	2015	Kérdőívek önkormányzat nyilvántartása	Kérdőívek feldolgozása, elemzése, évente
	A konstrukció hatására teremtett új munkahelyek száma	Eredmény	Db	0	10	2010	Munkaügyi Központ nyilvántartása	Nyilvántartás elemzése, évente
	Helyi foglalkoztatási kezdeményezésekbe bevont hátrányos helyzetű emberek száma	Eredmény	Fő	0	10	2010	önkormányzat nyilvántartása	Nyilvántartás elemzése, évente

	Támogatással érintett lakosok száma a rehabilitált településrészekben	Output	Fő	3511	3560	2010	önkormányzat nyilvántartása	Nyilvántartás elemzése, évente
	Az új városi funkciók betelepítése	Eredmény	DB	0	3	2010	Kedvezményezett jelentései	Nyilvántartás elemzése, évente
	Akadálymentesített épületek szám	output	db	0	5	2010	Kedvezményezett jelentései	Nyilvántartás elemzése, évente
	A támogatott projektek eredményeként elért energia megtakarítás	eredmény	GJ	0	200	2010	Kedvezményezett jelentései	Nyilvántartás elemzése, évente
	Fejlesztéssel érintett épületek száma	output	db	0	6	2010	Kedvezményezett jelentései	Nyilvántartás elemzése, évente
	Fejlesztéssel érintett terület nagysága	output	ha	0	1,71	2010	Kedvezményezett jelentései	Nyilvántartás elemzése, évente

IV.4. Magánszféra által megvalósítani kívánt projektek a közszféra fejlesztési nyomán

A 2008. május 29-i keltű Nemzeti Fejlesztési Ügynökség ROP Irányító Hatóság tájékoztatása alapján az EMOP pályázati kiírása megváltozott.

E változás szerint, amennyiben az Önkormányzat a gazdasági tevékenységekhez kapcsolódó fejlesztésének az elszámolható költségek minimum 10%-át nem tudja elérni gazdasági társaságok tőkéjének bevonásával, indokolnia kell az IVS-ben, hogy e minimum korlát a település jellegéből adódóan nem teljesíthető. Az IVS-ben részletezésre került Sajószentpéter rendkívül kedvezőtlen társadalmi, gazdasági helyzete, vagyis az, hogy e 10%-os minimum korlát a város esetében semmiképpen sem teljesíthető jelen pályázatban, ill. akcióterületen.

Ezen kedvezőtlen tényezők összefoglalóan a következők:

A 80-as és 90-es években a város főbb gazdasági funkcióit jelentő bányászat és üvegyipar teljességgel megszűnt, azóta a városba történő letelepedésre befektetőt nem lehetett megnyerni.

Sajószentpéter közúti hálózati rendszere kedvezőtlen (26-os út 2X egysávos, nincs elkerülő út), mely tény távol tartja a befektetőket a várostól. E téren kedvező esetben csupán 2011-től indul meg a pozitív változás (bekötőút kétsávosítása, elkerülő út megépítése).

A befektetők jelenlétét a város földrajzi elhelyezkedése is gátolja, ugyanis a nagy ipari központokkal, illetve ipari parkkal rendelkező két nagyváros (Miskolc, Kazincbarcika) között helyezkedik el (20 km) így azok „elvonzzák” a befektetőket.

A KSH és az önkormányzati nyilvántartások alapján a városban működő vállalkozások (mintegy 560) túlnyomó része jogi személyiség nélküli betéti társaság és döntő többségük egyéni vállalkozó, melyek szinte kizárólag „önfoglalkoztatók”, illetve kényszervállalkozók, így a városi fejlesztésekhez befektetőként velük számolni nem lehet.

A KSH adatai szerint a meglévő városi vállalkozók „erősségét” az is jellemzi, hogy a működő vállalkozók szinte kizárólag 10 fő alatti foglalkoztatók, a 10 fő felett foglalkoztató vállalkozások aránya, mintegy 2%, de 50 fő felett foglalkoztató vállalkozó a városban nincs.

A városban lévő vállalkozók árbevétele rendkívül csekély, ebből adódóan az önkormányzati nyilvántartás szerint, mintegy 60%-uk „0-ás” adózó, azaz nem fizetnek iparüzési adót.

Az előzőeket erősíti meg az a tény is, hogy a város legsúlyosabb problémája a foglalkoztatottság illetve a munkanélküliség. A 240/2006. (XI.30.) Korm. rendelet alapján Sajószentpéter kedvezményezett településnek minősül, ugyanis a munkanélküliségi mutatója meghaladja az országos átlag 1,75-szeresét, melynek mértéke jelenleg közel 17%.

Az előzőekben részletezettek alapján egyértelműen megállapítható, hogy a város a gazdasági funkciójú fejlesztéseire gazdasági társaságoktól nem tud minimum 10%-os mértékű tőkét bevonni, annak jelenleg semminemű realitása nincs, jelen pályázatban, ill. akcióterületen.

IV.5. Kapcsolódó fejlesztések – a pályázaton kívül a közsféra által megvalósítani kívánt tevékenységek az akcióterületen

Projekt neve	Projekt rövid leírása	Projekt helyszíne	Pályázó szervezet megnevezése	előkészítettség	Megvalósítás lehetséges kezdete és vége	
Megvalósítás alatt levő projekt						
Tervezett és lehetséges projektek						
Központi Általános Iskola (Iskola+tornaterem)	A meglévő iskola épületek felújítása és bővítése után jöhet létre egy modern oktatási létesítmény. A munkálatok három nagyobb munkaegységből állnának. A meglévő épületek rekonstrukciója, átalakítása (2662 m ²), az iskola épületének bővítése (855 m ²)	Kossuth Lajos út 195.	Sajószentpéter Város Önkormányzat	kiviteli tervdokumentáció	2009	2011
Területi Szociális Központ (volt 6-os iskola)	A tervezési program célja, hogy a korábban általános iskolának épült ingatlan területi szociális központtá történő átalakítása. Ehhez szükségeltetik az épület pontos felmérése, az átalakításra vonatkozó építészeti és szakági tervek elkészítése, valamint ezen tervek engedélyeztetése. Ezt követően egyidejűleg valósulhat meg az	Sajószentpéter, Kossuth u. 151/1.	Sajószentpéter Város Önkormányzat	kiviteli tervdokumentáció	2009	2011

	<p>épület átalakítása, felújítása és korszerűsítése.</p> <p>Az épületet átalakítás és bővítés után szociális ellátó központként kívánják üzemeltetni, ahol helyet kapna egy 40 férőhelyes idősök napközi otthona, családsegítő és gondozói szolgálat, valamint egy 20 férőhelyes bölcsőde.</p>					
GYÓMI rekonstrukció	<p>A településen több helyen gyakran méltatlan körülmények között működő egészségügyi, nem rehabilitációs jellegű szolgáltatások egy fedél alá hozása a hatékonyság javítása érdekében</p> <p>A cél az, hogy az egyes funkciók számára szükséges helyiség és eszköz igény biztosítottá váljék.</p> <p>A meglévő épület bővítése további, a település egészségügyi ellátásához szükséges szakrendelések (nőgyógyászat, fül-orr-égészeti, ideggyógyászat és vérvételi hely) elhelyezését, valamint a Somogyi Béla utcai létesítményből áthozott gyermekrendelőket és terhesnőcsadás letelepítését is szolgálja. Ide kerül át a gyermekorvosi ellátás és a védőnői szolgálat is.</p> <p>A funkciók integrálása révén működési költségek lesznek megtakaríthatóak.</p> <p>A program további célja a teljes épület akadálymentesítése.</p>	<p>Sajószentpéter, Kossuth u. 200.</p>	<p>Sajószentpéter Város Önkormányzat</p>	<p>kiviteli tervdokumentáció</p>	<p>2009</p>	<p>2011</p>
Semmelweis utcai tagóvoda rekonstrukciója	<p>A tervezés célja az óvoda funkció megtartása, viszont ezen funkció építészeti terének felújítása, minőségének</p>	<p>Semmelweis utca</p>	<p>Sajószentpéter Város Önkormányzat</p>		<p>2009</p>	<p>2010</p>

	javítása.					
114 lakásos lakóépület panelprogramos felújítása	A tervezés célja, hogy egy korszerű lakótelep jöjjön létre, melynek műszaki állapota, valamint épületenergetikai szempontból megfelel a kor követelményeinek. Javasolt még a kereten belül található zöldfelület átalakítása, mivel ott pihenőpark és játszótér kialakítása lenne célszerű.	A lakóépület közvetlenül a 26. sz. főközlekedési út mellett helyezkedik el.	Panelprogram		2010	2011
Vasútállomás fejlesztése	A tervezési program célja, hogy egy modern, a kor tömegközlekedési igényeit kiszolgálni képes vasútállomást hozzon létre, melynek környezete is kulturált.	A településközpont nyugati részén található a város egyik fontos közlekedési létesítménye a vasútállomás, mely a Miskolc-Ózd vonal köztes állomása.	Sajószentpéter Város Önkormányzat MÁV		2011	2013
Társadalmi szervezetek háza	A tervezési program célja, hogy egy korszerű és akadálymentesített Társadalmi Szervezetek Háza jöjjön létre, mely a város egész közössége számára könnyen használható.	A meglévő intézmény a Zrínyi utcában található.	Sajószentpéter Város Önkormányzat		2011	2013
Rendőrség rekonstrukciója	A tervezési program célja, a jelenleg vegyes képet mutató rendőrség épületének, felújítása, modernizálása.	A rendőrség épülete közvetlenül a 26-os főút és a Somogyi Béla út kereszteződésében fekszik.	Sajószentpéter Város Önkormányzat		2011	2013
Móra Ferenc utcai Általános iskola és Óvoda	A tervezési program célja egy korszerű oktatási központ (óvoda és általános iskola), mely képes ellátni az oktatási feladatokat, valamint kielégíti a mai épületenergetikai igényeket és akadálymentes használata biztosított.	Móra Ferenc utca	Sajószentpéter Város Önkormányzat		2011	2013

Hajléktalan otthon - 10 fő részére	tervezési program célja egy hajléktalan szálló kialakítása a jelenleg alulhasznosított vasúti épületekben. A szálló 10 fő befogadására lenne alkalmas, mely így kiszolgáltatná település igényeit.	Vasútállomás melletti épület	Sajószentpéter Város Önkormányzat		2011	2013
---	--	------------------------------	-----------------------------------	--	------	------

IV.5.. A tervezett tevékenységek illeszkedése a célcsoport igényeihez

A projekthez kapcsolódóan a pályázó az alábbi célcsoportokat azonosította:

A város, illetve a környező települések lakossága

A projekt elsődleges célcsoportja szűkebb értelemben az Akcióterület, tágabb értelemben az egész város lakossága. A megkülönböztetés során figyelembe kellett venni, hogy a városközpont megújítása valamennyi, a városban, illetve annak környékén lakó számára hatással lehet, hiszen az itt elérhető szolgáltatásokat nagy valószínűséggel valamennyien igénybe veszik. Az Akcióterület lakosságának életkörülményeire ugyanakkor a projektek nagyobb mértékben gyakorolnak hatást, mivel ők mindennapi életüket ebben a környezetben élik. A célcsoport összetétele: helyben élő lakosság, a helyben lévő kulturális intézményeket, rendezvényeket, kikapcsolódási lehetőségeket időszakosan igénybe vevő városlakó. A város lakosságának kikapcsolódási lehetőségeit bővítik, identitásukat erősítik a közterületek rekonstrukciós projektjei. Ezek hozzájárulnak a helyi közösségi identitás erősítéséhez, a város élhetőségének javításához.

A lakosság érdekét szolgálják a projekt részeként megvalósuló közlekedésfejlesztési beruházások is, mivel a forgalmi torlódások mérséklődése, az alacsonyabb környezeti terhelés pozitívan hat az itt élők életminőségére.

A célcsoport bevonására a Kedvezményezett az Nyilvánossági útmutató meghatározásai szerint nyújt lehetőséget, melynek keretében több lakossági fórum megtartására is sor kerül. Az első fórumot már az EAT tervezésének időszakában megtartja az Önkormányzat, melyen lehetőség nyílik az Akcióterületen élők aktív bevonására a tervezésbe, véleményük meghallgatására.

A városközpontban működő vállalkozások és gazdasági szervezetek (bankok, üzletek, szolgáltató szervezetek) alkalmazottai és ügyfélkörük

A célcsoport az Akcióterületen működő vállalkozások vezetőiből, a befektetőkből; a vállalkozások alkalmazottaiból; illetve azok ügyfélköréből tevődik össze. A célcsoport lehatárolásának alapját az érintetteknek az Akcióterületen folytatott tevékenysége jelentette.

A városban lakók így ügyfélként, gazdasági szereplőként az Akcióterületi fejlesztés más előnyeiből részesülnek, mint városlakóként. Ezen a célcsoporton belül találhatóak az Akcióterületen elhelyezkedő közintézmények alkalmazottai, illetve ezen intézmények ügyfelei is.

Az Akcióterületen működő vállalkozások számára elsősorban a Rendezvények háza kialakításának projektje jelent fontos fejlesztést. A közintézmények munkatársai, illetve ügyfelei az ügyfélszolgálat átalakításának, illetve az Polgármesteri Hivatal megújításának pozitív hatásait érezhetik a megvalósítást követően. A belvárosi úthálózat fejlesztés jelentősen enyhíti a belvárosban dolgozók (köztük az itt elhelyezkedő cégek, hivatalok munkatársai) parkolási lehetőségeit.

Az Akcióterületen működő vállalkozások bevonását a Kedvezményezett részben külön kérdőíves megkereséssel, részben a megrendezett fórumokon keresztül biztosítja. A

vállalkozások részvétele az Akcióterületi Terv elkészítésének is része, ezért véleményüket az Önkormányzat már a tervezés időszakában beépíti a tervdokumentumokba.

A városközpontba látogató hazai és külföldi turisták

A turisták számára elsősorban a kikapcsolódást, illetve a művelődést elősegítő intézmények jelentenek célpontot, így számukra az Akcióterületen elhelyezkedő műemlékek, valamint a kikapcsolódást segítő közterületek rekonstrukciója, megújítása jelent előnyt. A turisták érdekeltek abban is, hogy a vonzó belvárosi környezetben minél nagyobb számú vendéglátó egység települjön meg, színesítve ezzel a kikapcsolódási lehetőségek skáláját. A gépjárművekkel érkezők számára a közlekedésfejlesztési projektek hasznosak

Az egyházközösségek tagjai

A református hívek a beruházást követően megújult környezetben gyakorolhatják vallásos tevékenységüket. A reformátusok számára fontos lehet a templom jelentőségéhez méltó külső elnyerése.

A városban élő, fogyatékkal élő lakosok

A fogyatékkal élők igényeit elsősorban az új, akadálymentes ügyfélszolgálati centrum szolgálja ki, a fejlesztést követően az itt nyújtott szolgáltatásokhoz ők is nehézségek nélkül hozzáférhetnek. Az akadálymentesítés fizikai és info-kommunikációs jellegű, azaz a megközelíthetőségen túl az adattartalomhoz való hozzáférést is könnyebbé teszi az önkormányzat. A közterület rendezési projektek megvalósítása során szintén fontos szempont az akadálymentes közlekedés biztosítása, a kiépítendő közlekedési csomópontok a fogyatékkal élők szempontjait is figyelembe véve kerülnek kiépítésre.

IV.6. A tervezett fejlesztések várható hatásai

IV.6.1. Társadalmi-gazdasági hatások

A fejlesztéssel az önkormányzat a gazdasági élet fellendülésére számít, ami az itt működő vállalkozások számának növekedéséhez, a vállalkozók bevétele emelkedéséhez, azaz közvetve az iparűzési adó növekedéséhez vezet. A városközpont a gazdasági tevékenység mellett a kikapcsolódás, a szabadidő eltöltésének színtere is, ennek élénkülése ugyanakkor szintén visszahat a gazdasági élet fejlődésére is.

Emiatt az Akcióterület városrehabilitációs projektjeinek kialakításakor az önkormányzat arra törekedett, hogy ezek a fejlesztések területileg koncentráltan valósuljanak meg és olyan közösségi terek jöjjenek létre, amelyek a kereskedelmi és vendéglátó-ipari vállalkozások megtelepedéséhez, jövedelmük emelkedéséhez vezetnek. A fejlesztések közül kiemelendő a Kálvin térnek a fejlesztése, a burkolat megújítása. A fejlesztések nyomán a tervek szerint új vállalkozások telepednek meg, a meglévők eredményessége emelkedik, ezáltal az innen befolyó helyi adók mértéke is nő.

Közvetetten a gazdasági élet élénkítése az egyik célja az Akcióterület több pontján végrehajtandó közlekedési fejlesztéseknek is. A városközpont közlekedését megkönnyítő beruházások a gazdasági célpontok megközelíthetőségét javítják, illetve a közlekedéssel

eltöltött időt rövidítik le. Ezek az előnyök növelik a városközpont, mint befektetési célpont vonzerejét, ami új vállalkozások megtelepedéséhez vezethet.

Az Akcióterület élhetővé tétele, az itt zajló társadalmi, közösségi élet fellendítése

A fejlesztés központi célkitűzése a város közösségi funkcióinak erősítése, ezen keresztül a városi identitástudat, illetve a városközpont, mint szabadidő eltöltésére, pihenésre is alkalmas városrész megteremtése. A projektek társadalmi szempontból két irányban fejtenek ki hatást. A fejlesztések egy része a szabadidő egyéni eltöltését szolgálja (ilyenek elsősorban a Kálvin tér fejlesztése, zöldfelületi fejlesztések), ezek elsősorban az Akcióterületen, illetve közvetlen környezetében élők érdekeit szolgálják. E célból számos közterület-rendezési projekt, illetve zöldfelületet növelő beruházás (tér, parkrendezés) valósul meg, amely ugyanakkor nemcsak a helyszínen élők, hanem szélesebb kör közlekedését, kikapcsolódását is segíti. Az egyes projekt-elemek (közlekedési csomópontok átalakítása, közterület rekonstrukciós projektek, úgy lettek meghatározva, hogy azok egymást erősítő hatása kihasználható legyen. A szabadidő egyéni eltöltésén túlmenően ugyanakkor a közterek, elsősorban a Kálvin tér rekonstrukciója olyan tér kialakítását célozza, mely alkalmas nagyobb közösségi események, rendezvények lebonyolítására is. A projektek meghatározásánál a városvezetés arra törekedett, hogy az egyes közterek világos, egymástól is eltérő funkciót kapjanak, ezáltal képesek legyenek adottságaik maximális kihasználására.

Ezen projektek hatása továbbgyűrűzik az Akcióterület lakosságán, az egész város, kisebb mértékben a város vonzáskörzetének lakosságára is hatást gyakorolnak. A projektek eredménye összességében a lakosság életminőségének fejlődése, illetve az identitástudat erősödése lesznek. A projektek eredményessége közösségi hatás szempontjából a városlakók elégedettségének felmérésével, és a közösségi rendezvények számának növekedésével mérhető.

A fenti fő célkitűzéseken túlmenően a projekt hozzájárul a fenntartható munkahelyek kialakításához, a lakosság jövedelmének növeléséhez, illetve a társadalmi kohézió erősítéséhez.

IV.6.2. Esélyegyenlőségi hatások

A projekt esélyegyenlőségi hatása egyértelműen pozitív. Megvalósítását követően jelentősen javulnak a fogyatékkal élők közlekedési lehetőségei, illetve a megújult hivatalnak köszönhetően hivatalos ügyeik intézése könnyebbé válik. Az új beruházások megvalósításánál alapvető követelmény az akadálymentesség.

A megújuló Hivatal kialakításánál hangsúlyozottan tekintettel kell lenni az esélyegyenlőségi követelményeknek való megfelelésre. A hivatali helyiségek mindegyike akadálymentes lesz, az ügyfélszolgálati portálok az esélyegyenlőségi szempontok figyelembevételével lesznek kialakítva.

A projekt előnyösen érinti a hátrányos helyzetű csoportok foglalkoztatását. A megvalósuló építkezések jelentős munkaerőt kötnek le, így nagy számban jutnak munkához szakképzetlen munkások, illetve olyanok, akik nem rendelkeznek állandó munkahellyel. Az építkezések munkalehetőséget biztosítanak a roma népesség számára is.

A kialakításra kerülő Rendezvények háza egyértelműen pozitív hatással van a környékbeli vállalkozásokra, gazdasági társaságokra, mivel kulturált, jól felszerelt környezetet teremt termékeik értékesítéséhez, tárgyalások lebonyolításához.

A projekt a hátrányos helyzetű csoportok társadalmi beilleszkedését a közösségi terek megteremtésén keresztül is segíti. A városban, illetve környékén élő vallási, etnikai kisebbségek a megújuló tereken nagyobb figyelem mellett szervezhetnek kulturális eseményeket, rendezvényeket, mely társadalmi beilleszkedésükre is előnyös hatással lehet.

IV.6.3. Környezeti hatások

A projekt környezeti hatásai egyértelműen pozitívak. A pozitív környezeti hatások elsősorban két területen jelentkeznek: a forgalmi terhelés mérséklődése és a városi zöldfelületek növekedése területén. A fejlesztések következtében a torlódások csökkennek, ami a kevesebb állásidő miatt mérsékli a levegőbe jutó káros anyag mennyiségét, ezzel csökkentve a környezeti terhelést. Nő a forgalomcsillapított övezetek száma, ami az Akcióterületen élők életminőségét javítja. A kapcsolódó számításokat a végleges Akcióterületi Tervhez kapcsolódó Költség-haszon Elemzés keretében végzi el a pályázó. A projekt megvalósulása következtében nő a zöldfelületek aránya az Akcióterületen, ami környezeti szempontból egyértelműen pozitívnak tekinthető. A zöldfelületek segítik a levegő szén-dioxid tartalmának megkötését, illetve javítják a lakosok életminőségét.

A projekt keretében megvalósuló egyéb fejlesztések (pl. a hivatalon belüli digitális kapcsolat lehetőségeinek jobb kihasználása, ezáltal a papírfelhasználás csökkenése, illetve a jelenleginél korszerűbb fűtési rendszere) kisebb mértékben szintén a környezeti terhelés csökkenése irányába hatnak.

A beruházás megvalósítása során a projekt közvetlen környezetében számolni kell a környezeti terhelés, elsősorban a légszennyezés ideiglenes növekedésével, az építkezés hatásaként. Ennek minimalizálása érdekében a kivitelezők kiválasztási eljárása során előír kerül, hogy a környezetet védő intézkedéseket (környezetbarát eszközök alkalmazása, védőfal, munkálatok idejének környezetet kímélő megválasztása) a beruházás során hajtsák végre.

A beruházás következtében a környezetet negatívan befolyásoló tevékenységgel (termelő tevékenység, növekvő káros anyag kibocsátás) nem kell számolni. Hosszú távon, mivel a projekt megvalósulását követően a forgalmi körülmények jelentősen javulnak, ez a közúti forgalom növekedését eredményezheti, ennek hatása azonban elenyésző.

IV.7. Kockázatok elemzése

Az építési beruházások megvalósításához építési engedélyek megszerzésére van szükség, amelyeknek beszerzése időráfordítást igényel.

A bekövetkezés valószínűsége: közepes

Hatása a projekt céljaira: közepes

Az Önkormányzat valamennyi projektelem engedélyezési és kiviteli tervével árazott és árazatlan költségvetésével rendelkezik. A még hiányzó építési engedélyek beszerzése folyamatban van. Valamennyi projekthez engedélyezési és megvalósítási ütemterv készült, melynek alapján a beruházás terv szerinti ütemezése biztosítottnak tekinthető.

A projektek megvalósítása (közbeszerzés) során előfordulhat, hogy nem várt nehézségek merülnek fel, ami az elképzelttől eltérő, drágább megvalósítást tesz szükségessé az eredetileg tervezettnél.

Ennek a kockázatnak elsősorban a projekt költségvetésére lehet hatása.

A bekövetkezés valószínűsége: közepes

Hatása a projekt céljaira: alacsony

A tervezéshez hasonlóan a beruházás során is előfordulhatnak nem várt nehézségek (költségnövekedés).

A bekövetkezés valószínűsége: közepes

Hatása a projekt céljaira: közepes

A partnerségi egyeztetés kommunikációs feladataiban két célcsoport került megfogalmazásra:

1, A közvetett, egy nagyobb, átfogóbb csoport. Ide tartozik az Észak- magyarországi régió lakossága és az idegenforgalom és turizmus céljából a városba látogatók köre.

2, A közvetlen csoport szűkebb, konkrétabb, magába foglalja az Akcióterületen élő lakosságot, illetve az itt megjelenő üzleti, köz és civil szférát.

Kommunikációs eszközök zömmel a közvetlen célcsoportra irányulnak, de az Akcióterületi terv készítése során alkalmazott tájékoztatási tevékenység kiterjed a tágabban értelmezett célcsoportra is.

Kommunikációs eszközökből a város a lehető legtöbbet fel kívánja használni, mivel a hatékony kétirányú kommunikáció rendkívül fontos a tevékenységek tervezése szempontjából.

A kommunikációs csatornák közül az írott és elektronikus médiát egyaránt fel kívánjuk használni, helyi, megyei és regionális szinten. Mindkét médium kihasználása fontos, mivel eltérő korosztályt, célcsoportot céloznak meg. Az elektronikus médián belül felhasználjuk a rádiókat, televíziókat, internetes oldalakat.

A személyes találkozók is rendkívül fontosak, mivel a rendezvények előnye a közvetlen, személyes kapcsolat; a magas élményszint, mely hatékony információbefogadást eredményez.

A minél hatékonyabb tájékoztatáshoz a személyes találkozók közül felhasználhatók:

- ~ a sajtótájékoztatók,
- ~ tematikus- civil- és lakossági fórumok (célcsoportonként),
- ~ igényfelmérések (közösségi, közszféra és célzott),
- ~ közmeghallgatások,
- ~ PR cikkek,
- ~ interjúk,
- ~ a televíziós, rádiós élő fórumok.

A személyes kommunikáció mellett a helyi önkormányzati újságon (Szentpéteri Krónika) keresztül történik a tájékoztatás, mely az egész város lakosságát eléri. Emellett legfontosabb eszköz a város honlapja. Ez fontos tartalom- és arculathordozó eszköz, ezért törekszünk arra, hogy a projekt céljai hitelesen, egy helyen, könnyen megtalálhatóan kommunikálhatóak legyenek, biztosítva egyszerű kezelhetőségüket, illetve áttekinthetőségüket.

A városrehabilitáció tényleges megvalósításának ütemezését a következő diagram részletezi:

IV.9. A városrehabilitációs terv elkészítése és végrehajtása valamint a projektfejlesztés során lezajlott partnerségi egyeztetések

2008. 01.03. Lakossági fórum: résztvevők a Belvárosi városrész lakói
2008. 01.07. Lakossági fórum: résztvevők az 1.sz. akcióterv területének lakói
2008. 01.09. Lakossági fórum: résztvevők az Északi városrész lakói
2008. 01.10. Lakossági fórum: résztvevők a Kertváros lakói
2008. 01.10. Lakossági fórum: résztvevők a Fecskeszög és Ibolya telep lakói
2008. 01.22. Lakossági fórum: résztvevők a Dusnok városrész lakói
- 2008. 04.16. Polgármesteri tanácskozás: résztvevők a város és a Pitypalattvölgyi települések polgármesterei
2008. 04.17. Anti-szegregációs tanácskozás: résztvevők a minisztérium (SZMM) által megbízott anti-szegregációs szakértő, a város polgármestere, a szegregációval kapcsolatosan az érintett vezetők
2008. 04.28. Anti-szegregációs tanácskozás: résztvevők az anti-szegregációs szakértő, a kisebbségi (cigány, német, lengyel) önkormányzatok vezetői, a város illetékes szakemberei

Az EATT elkészültét követően fontos megemlíteni, hogy az akcióterületen megvalósuló beruházásokkal kapcsolatban az eddigi partneri kapcsolat (lakossági fórumok, környező települések, Egyház jelentősen bővültek. A projektfejlesztés időszakában konzorciumi szerződés kötése került sor az Önkormányzat és a Sajószentpéteri Református Egyházközösség között. Ugyancsak a partnerkapcsolatok bővülését jelenti az Önkormányzatnak a Mozgáskorlátozottak Egyesületével, MIÉRTÜNK Sajószentpéteri Alapítvánnyal, a Német Kisebbségi Önkormányzattal, a Lengyel Kisebbségi Önkormányzattal és a Cigány Kisebbségi Önkormányzattal az akcióterületi fejlesztésekkel kapcsolatosan kötött együttműködési megállapodások.

A projekt lebonyolításában résztvevő partnereket a beruházás megvalósítása után is aktív szerepet vállalnak a projekttervben vállalt célok teljesülése érdekében. Az Önkormányzat projekt megvalósítása során közreműködő, támogatásban nem részesülő partnerei:

Mozgáskorlátozottak Egyesülete: A kivitelezés során az akadálymentesség elve érvényesülésének véleményezése, folyamatos konzultáció biztosítása. Szerepe a tervezésben: megismerte a terveket, véleményezte a projektelemeket, különös tekintettel az akadálymentesítés megvalósulására. Szerepe a végrehajtásban: ellenőrzi a javaslatának érvényesülését.

MIÉRTÜNK Sajószentpéterért Alapítvány: A fejlesztés eredményeinek, szolgáltatásainak a saját partnerszervezetek körében való terjesztése, a projekttel kapcsolatos reklámtevékenység elősegítése, hozzájárul a fejlesztés fenntartása során a rendezett települési környezetkép

fenntartásához. Szerepe a tervezésben: megismerte a terveket, véleményezte a projektelemeket. Szerepe a végrehajtásban: ellenőrzi a javaslatainak érvényesülését.

Német Kisebbségi Önkormányzat: Az üzemeltetés és fenntartás során az esélyegyenlőség érvényesülésének biztosítása érdekében folyamatos kapcsolattartás a pályázóval. Szerepe a tervezésben: megismerte a terveket, véleményezte a projektelemeket. Szerepe a végrehajtásban: ellenőrzi a javaslatainak érvényesülését.

Lengyel Kisebbségi Önkormányzat: Az üzemeltetés és fenntartás során az esélyegyenlőség érvényesülésének biztosítása érdekében folyamatos kapcsolattartás a pályázóval. Szerepe a tervezésben: megismerte a terveket, véleményezte a projektelemeket. Szerepe a végrehajtásban: ellenőrzi a javaslatainak érvényesülését.

Cigány Kisebbségi Önkormányzat: Az üzemeltetés és fenntartás során az esélyegyenlőség érvényesülésének biztosítása érdekében folyamatos kapcsolattartás a pályázóval. A projekt megvalósítás során a 10 fő foglalkoztatásánál segít a foglalkoztatottak toborzásánál, kiválasztásnál. Szerepe a tervezésben: megismerte a terveket, véleményezte a projektelemeket, különös tekintettel a foglalkoztatásra. Szerepe a végrehajtásban: ellenőrzi a javaslatainak érvényesülését.

Az Önkormányzat projekt megvalósítása során közreműködő, támogatásban részesülő partnerei:

Sajószentpéteri Református Egyházközösség: A partner a református templom felújításában vesz részt. Szerepe a tervezésben: a projekt tervezése során a református templom felújítási tervének kidolgozásában vett részt. Szerepe a végrehajtásban: a református templom felújításában vesz részt.

V. A megvalósítás intézményi kerete

V.1. Akcióterületi menedzsment szervezet bemutatása

A projekt Kedvezményezettje **Sajószentpéter Város Önkormányzata**. Az Akcióterületen megvalósuló fejlesztésekre az Önkormányzat nyújtja be a pályázatot, a projektek lebonyolításáért a Közreműködő Szervezet felé ő felel. Az Önkormányzat a projektek megvalósítására a Sajószentpéteri Városfejlesztési Kft-t létrehozta.

Sajószentpéter város szervezeti hierarchiájában a városfejlesztés általános irányvonalának meghatározása az Önkormányzat Képviselő Testületének feladata. Ezen belül az Építési Fejlesztési, Környezetvédelmi és Városüzemeltetési Bizottság kezdeményezési, véleményezési, javaslattevési jogosítvánnyal rendelkezik.

A vagyongazdálkodás vonatkozásában hasonló jogosítvánnyal rendelkezik a Képviselő Testület Pénzügyi, Vagyongazdálkodási Bizottsága.

A többi Bizottság is rendelkezik a területüket érintő, de a városfejlesztéssel összefüggő jogkörökkel.

A vagyongazdálkodással és a városüzemeltetéssel kapcsolatos operatív feladatokat döntően a Műszaki és Városfejlesztési, a Pénzügyi és Vagyongazdálkodási Osztályok, valamint a Városgondnokság látja el.

Az előzőekből láthatóan a város korábbi szervezeti átalakításaival részben megtörtént a városüzemeltetési és a vagyongazdálkodási feladatok különválasztása. Mindezek mellett különös tekintettel a Városfejlesztési Kézikönyvnek és a Nemzeti Fejlesztési Ügynökség Tervezési Útmutatójának megfelelően **a város Képviselő Testülete a 112/2008. (VI.05.) K.T. határozatában akként döntött, hogy amennyiben a Funkcióbővítő település rehabilitáció pályázata az első fordulóban eredményes volt, és létrehozta a kizárólagos önkormányzati tulajdonban álló Sajószentpéteri Városfejlesztési Kft. a városban megvalósítandó fejlesztési feladatok irányítására, ellátására.**

Az akcióterületen lévő 100-300M Ft volumenű fejlesztések vonatkozásában a **projektmenedzseri feladatokat részben külső cégek (iskola fejújítás, szociális fejlesztés, belterületi úthálózat fejlesztés), részben az Önkormányzat szakemberei (bölcsőde kialakítása, egészségügyi fejlesztés) látják el.** A közel 1 milliárdos **funkcióbővítő városfejlesztés beruházás projektmenedzser szervezete Sajószentpéteri Városfejlesztési Kft.**

Sajószentpéter történelmi városközpontjának rehabilitációja fejlesztés projektszervezete

A projekt menedzsment szervezet tagjai magasan kvalifikált, többéves beruházási, pénzügyi, műszaki, jogi területen megszerzett tapasztalattal rendelkező személyek, akiknek szaktudása, és gyakorlatias szemléletmódja a projekt sikerességének kulcsfontosságú tényezői.

Projektmenedzser

A projekt előrehaladásért és megvalósításáért felelős személy, a Városfejlesztési Kft. ügyvezetője **dr. Németh László** kapott megbízást a projekt menedzser feladatok ellátására, a projekt irányítására.

Projektvezető feladatai:

- Kapcsolattartás a Közreműködő szervezetekkel
- Feladatok definiálása
- Különböző részterületek lehatárolása
- Projekt folyamatok előkészítése
- Feladatok szétosztása
- Gondoskodik a projekt megvalósításához szükséges eszközökről
- Alkalmazandó módszerek, eljárások meghatározása
- Koordinálja projekt csapat, szakmai részlegek és a külső tanácsadók munkáját
- Ellenőrzi a projekt előrehaladását, a projekttervben meghatározott határidőket, megvalósítás minőségét, a bekövetkezendő változásokat
- Felismeri és kezeli a lehetséges szűk keresztmetszeteket, kockázatokat
- Dokumentálja a szakmai munkát
- Növeli a projekt végrehajtásának biztonságát
- Mid-term projektértékeléseket folytat le
- A környezeti szemlélet biztosítása

Projektasszisztens

A projektasszisztens, Fövényessy Pálné, segíti a projektmenedzsment szervezet munkáját:

- Elvégzi a szükséges adminisztrációs feladatokat, így különösen a levelek, dokumentumok, szerződések iktatását, a felmerült gépelési és fénymásolási feladatokat.
- Kapcsolattartás a projektmenedzsment szervezet tagjaival és a külső közreműködő szervezetekkel
- Projekt folyamatok előkészítésében közreműködés
- Dokumentálja a szakmai munkát
- Növeli a projekt végrehajtásának biztonságát

Projektkoordinátor

A projekt műszaki részeit közbeszerzési eljárás keretében kiválasztott projektkoordinátor vezeti, felügyeli.

Feladatai:

- A projekt műszaki lebonyolításának koordinálása a tervezéstől a műszaki átadásig.
- Hatékonyság folyamatos nyomon követése.
- Műszaki támogatás, tanácsadás.

Külső projektmenedzsment szervezet

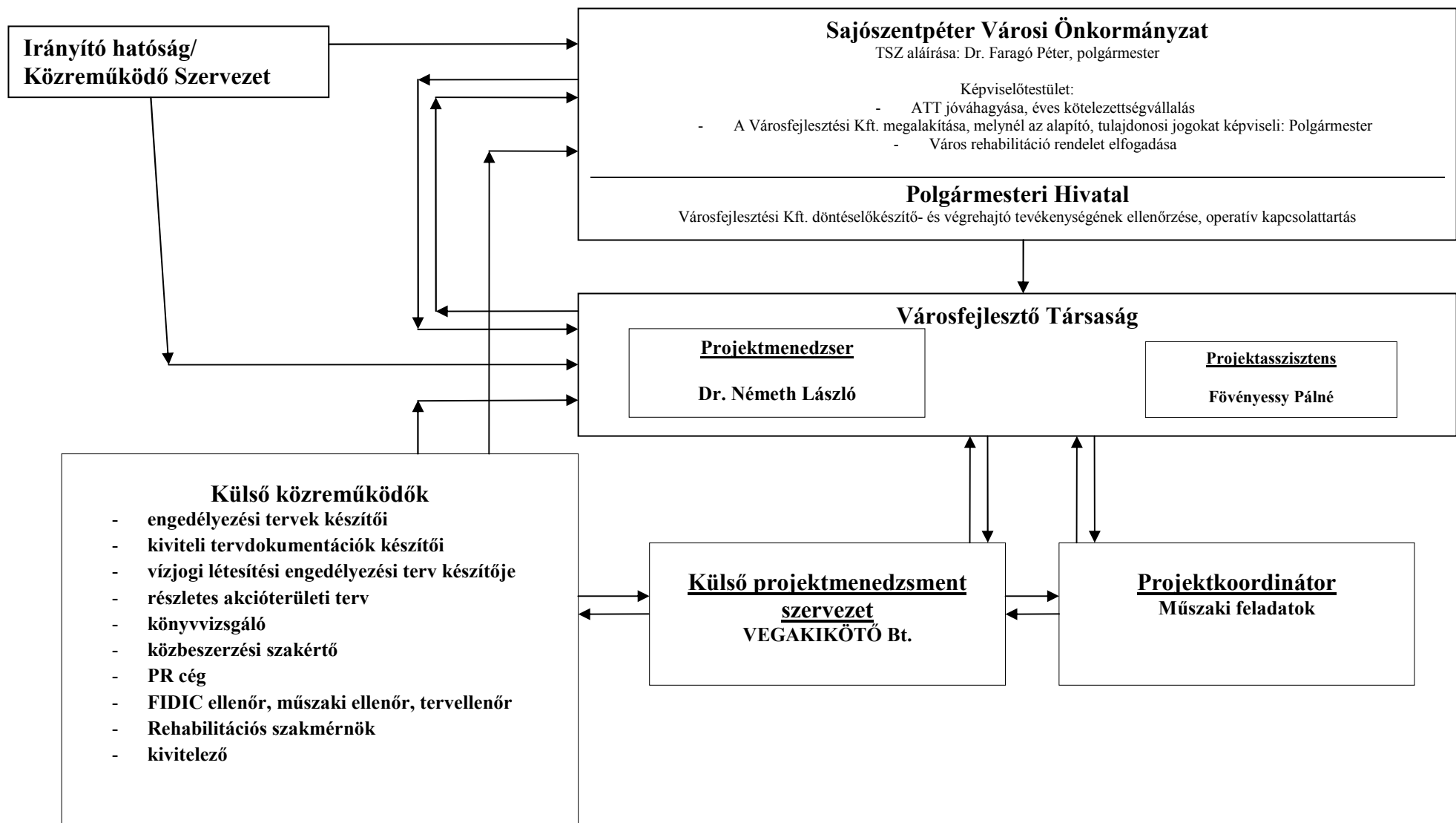
A külső szakmai tanácsadó cég kiválasztására közbeszerzési eljárás keretében került sor. A közbeszerzési eljárás nyertese a Vegakikötő Bt., amelynek közreműködő munkatársai Kaáli Csaba közgazdász és Hausel Mónika mérlegképes könyvelő.

A külső szakmai tanácsadó cég feladatai:

- A projektben részt vevő szakértők és vállalkozók munkájának összehangolása és folyamatos koordinálása.
- A projekt folyamatainak irányítása, a határidők szigorú betartásával és betartatásával.
- A projekt fejlesztés során a megállapított határidők betartása, a támogatás Támogatási Szerződés szerinti szabályszerű felhasználásának lebonyolítása, ellenőrzése.
- A Közreműködő Szervezettel és a Projektgazdával való folyamatos kapcsolattartás.
- A projekt megvalósításához szerződések, valamint a tervdokumentációk, tanulmányok pályázati szempontból való formai megfelelőségének véleményezése.

- A projekt során megvalósuló, a Támogatási Szerződésben előírt PR és marketing feladatok ellenőrzése és lebonyolítása a Sajtó Tv-vel együttműködve
- A projekt során kiírásra kerülő közbeszerzési eljárások véleményezése, ellenőrzése.
- A projekt-előrehaladási jelentések (PEJ) és a záró-jelentés (ZPEJ) gondos és határidőre való összeállítása.
- A projekt elszámolásához kapcsolódó számlák, bizonylatok, számlamásolatok bekérése, előírásoknak megfelelő nyilvántartása és tárolása, elszámolásokhoz való benyújtása. A beérkező számlákat a teljesítés igazolása előtt véleményezi formai és a pályázatnak való megfelelés szempontjából.
- Előkészíti a helyszíni ellenőrzéseket, és a fenti feladatainak megfelelő módon részt vesz azokon.

Munkakör megnevezése	A kulcsszemélyzet száma		
	Teljes munkaidős állomány	Részmunkaidős állomány	Szerződéses állomány
Projektmenedzsment szervezet			
Projektmenedzser		X (megbízásos jogviszony)	
Projektasszisztens		X (megbízásos jogviszony)	
Projektkoordinátor			X
Külső projektmenedzsment szervezet			X
Projekt lebonyolításért közvetetten felelős személyek			
Közbeszerzési szakértő			X
Engedélyezési és Kiviteli tervdokumentációk készítői, Vízz jogi létesítési engedélyezési tervek készítői			X
Részletes Akcióterületi Terv készítője			X
Könyvvizsgáló			X
PR cég			X
FIDIC ellenőr, műszaki ellenőr, tervellenőr			X
Rehabilitációs szakmérnök			X
Kivitelező			X



V.2. Üzemeltetés, működtetés

A funkcióbővítő beruházás során megvalósuló egyes projekt-elemek működtetéséhez szükséges forrást az önkormányzat elsősorban saját költségvetéséből biztosítja. A pontos üzemeltetési költségek a CBA- ban kerülnek ismertetésre.

A református templom a Református Egyházközösség tulajdonában van. A rekonstruált homlokzatú épület többlet fenntartási költségeket nem igényel, ugyanakkor annak rendeltetésszerű kezeléséért, állapotának megóvásáért az egyházközösség a felelős.

VI. Pénzügyi terv

VI.1. A városrehabilitáció összefoglaló költségvetése

Sorszám	Tevékenység megnevezése	Pályázatban szereplő összeg	Ténylegesen szükséges összeg	Többletigény (-) / átcsoportosítható összeg (+)
1.	Előkészítés	28 107 000	16 868 040	11 238 960
1.1	Igényfelmérés/piackutatás		300 000	-300 000
1.2	IVS	4 800 000	4 800 000	0
1.3	EAT	360 000	360 000	0
1.4	Tanulmányok	3 600 000	0	3 600 000
1.5	Engedélyezési dokumentáció, tervek	19 347 000	11 408 040	7 938 960
1.5.1	Kálvin tér geodéziai felmérése		1 260 000	-1 260 000
1.5.2	Polgármesteri Hivatal engedélyezési terve	3 000 000	3 000 000	0
1.5.3	Tájház, Lévy-ház korszerűségi felülvizsgálata	915 000	1 178 560	-263 560
1.5.4	Csapadékvíz elvezetés engedélyes terv	900 000	900 000	0
1.5.5	Kálvin tér vízjogi létesítési engedély		72 000	-72 000
1.5.6	Út, hid engedélyes terv	4 080 000	1 200 000	2 880 000
1.5.7	Kálvin tér útépítési engedély		790 280	-790 280
1.5.8	Rendezvények háza engedélyes terv	2 724 000	1 123 200	1 600 800
1.5.9	Templom engedélyes terv	510 000	576 000	-66 000
1.5.10	Tér+park engedélyes terv	5 521 000	948 000	4 573 000
1.5.11	Lift engedélyes terv		360 000	-360 000
1.5.12	Kálvin tér kialakításának örökségvédelmi eng.	1 697 000	0	1 697 000
2.	Projekt menedzsment	33 600 000	33 600 000	0
3.	Szolgáltatások	39 378 000	34 379 600	4 998 400
3.1	Mérnöki, szakértői díjak	7 700 000	9 950 000	-2 250 000
3.1.1	Műszaki ellenőr	7 700 000	7 700 000	0
3.1.2	Rehabilitációs szakmérnök		450 000	-450 000
3.1.3	Tervellenőr		1 800 000	-1 800 000
3.2	Nyilvánosság	3 000 000	3 000 000	0
3.3	Közbeszerzés	6 000 000	6 000 000	0
3.4	Könyvvizsgáló	600 000	600 000	0
3.5	Kiviteli tervek	22 078 000	14 829 600	7 248 400
3.5.1	Rendezvények háza kiviteli terv	6 336 000	1 372 800	4 963 200
3.5.2	Tájház, Lévy-ház kiviteli terve	1 882 000	1 168 800	713 200
3.5.3	Polgármesteri Hivatal kiviteli terv	7 740 000	5 856 000	1 884 000
3.5.4	Út, hid, csapadékcsonk kiviteli terv	3 900 000	5 400 000	-1 500 000
3.5.5	Tér+park kiviteli terv	2 220 000	1 032 000	1 188 000
4.	Építés	706 947 449	732 698 549	-25 751 100
4.1	Gazdasági célú (Rendezvények háza)	104 837 553	104 837 553	
4.2	Városi funkció(út, park, térburkolat)*	198 071 968	248 343 292	
4.3	Közösségi célú (Tájház + templom)**	94 504 056	47 925 839	
4.4	Közszféra (polgármesteri hivatal épületei)***	309 533 872	331 591 865	
5.	Foglalkoztatás	21 500 000	11 986 260	9 513 740
Összesen		829 532 449	829 532 449	0

* nem tartalmazza a közműkiváltások közül a szennyvíz-, gáz kifizetésű hálózat és a támfal építési költségeit (12.141.478,-)

** nem tartalmazza a Lévy-ház rekonstrukciós költségét (4.092.619,-)

*** nem tartalmazza az a Kálvin tér 4-6. épületek udvari parkolóit (9.834.305,-)

az *-*** csillaggal jelölt "csökkentések" önkormányzat beruházásában saját forrásból valósulnak meg.

Összesen: 26.068.402,-

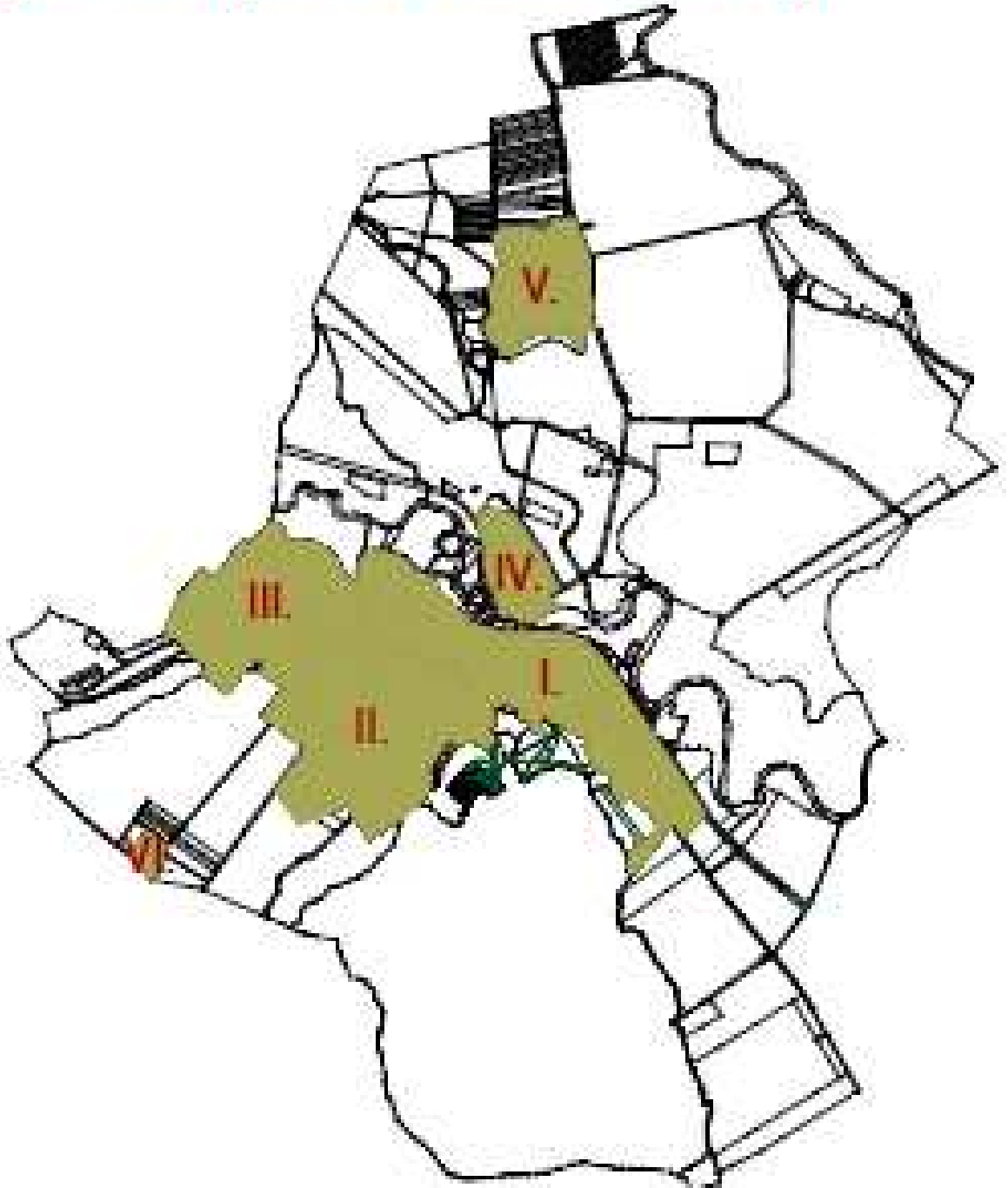
VI.2. Teljes akcióterületi terv pénzügyi terve

Megnevezés	Teljes költségelőirányzat (eFt-ban)
Sajószentpéter történelmi városközpontjának rehabilitációja (ÉMOP)	829 532
Kossuth Lajos Iskola infrastrukturális fejlesztés (ÉMOP)	372 554
Sajószentpéteren működő házi orvos, gyermekorvosi, fogorvosi praksisok, a védőnői szolgá. és központi orvosi ügyelet infrastr. Ép.fejl.(ÉMOP)	346 996
Sajószentpéteri Területi Szoc. Közp. Integráció (ÉMOP)	173 471
Sajószentpéteri bölcsőde kialakítása (ÉMOP)	100 509
Sajószentpéter történelmi belvároshoz vezető út felújítása (ÉMOP)	90 557
Kossuth - Gábor Á. út szennyvízcsatornázás (hazai pályázat)	61 035
Semmelweis utcai Tagóvoda infrastrukturális fejl. (minisztériumi pályázat)	39 780
Zrínyi-Somogyi-Semmelweis útfelújítása (hazai pályázat)	19 820
Bajcsy Zs. út felújítása (saját pályázat)	8 460
Attila úti vízelvezető vasút alatti átvez. (hazai pályázat)	4 860
Margitkapu vízelvezetés aszfaltozással együtt	4 250
Kölcsey, Árpád út szennyvízbekötés	3 635
Kölcsey úti járda építés	2 941
Orgona úti vízelvezetés	2 764
Margit-kapu ivóvíz rekonstrukció	2 400
Kristály-étterem keleti parkoló felújítás	2 384
Bajcsy Zs. Iskolaszög út járdafelújítás	1 949
TSZK fűtésleválasztás	1 870
Semmelweis úti közterület mini futballpálya	1 675
Összesen:	2 071 442
Egyéb önkormányzati saját fejlesztések	120 000
Kis-és Középvállalkozások fejlesztései	196 886
Mindösszesen	2 388 328

VII. MELLÉKLETEK
(Forrás:Stúdió Kft.)

I. Sajószentpéter városrészei

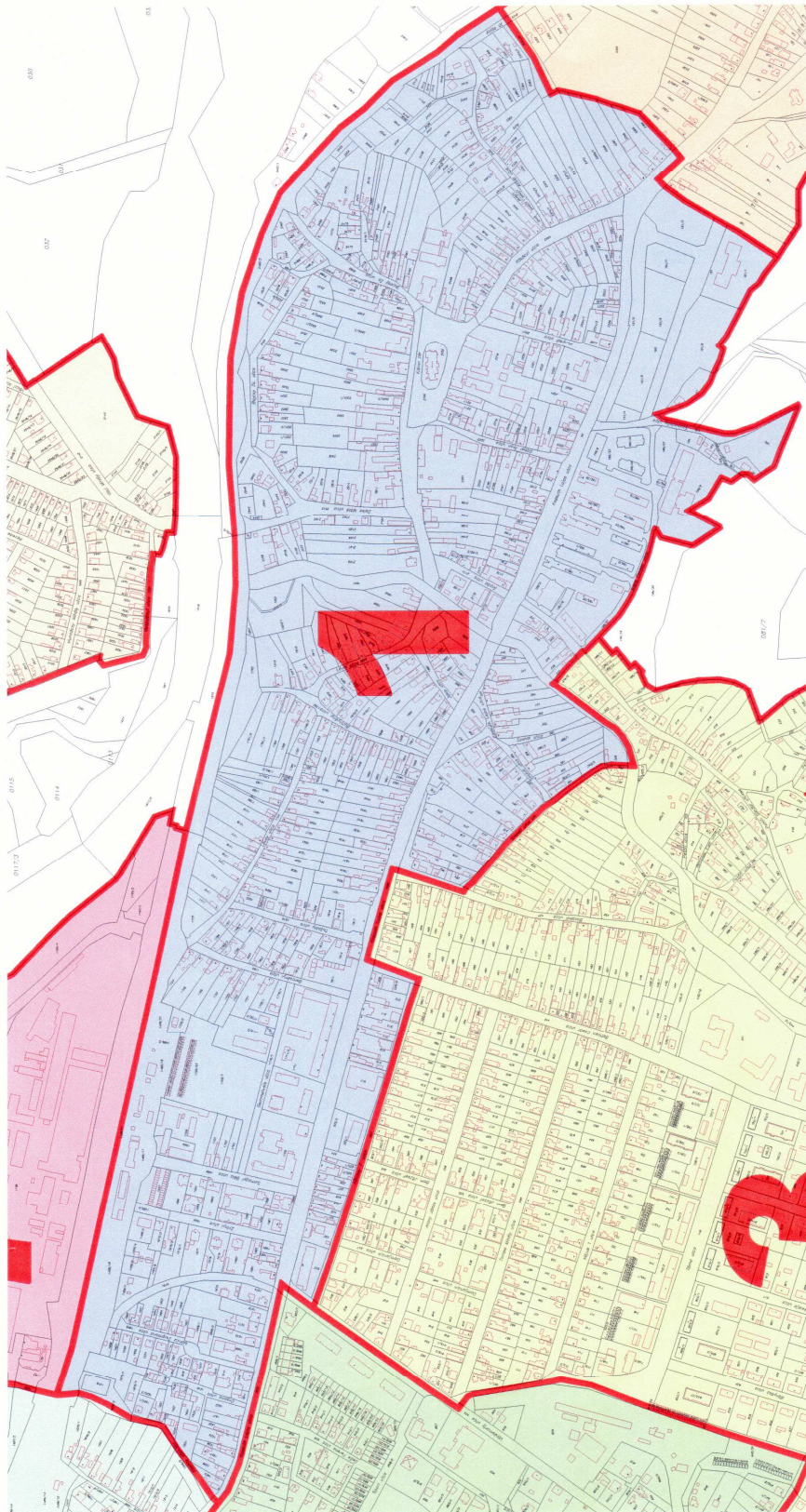
Sajószentpéter átnézeti térkép



II. Sajószentpéter Belváros városrész 1. és 2. akcióterületei



III. Sajószentpéter Belváros 1. akcióterülete



4. számú melléklet

ÉMOP-4.2.1/B Sajószentpéteri Bölcsőde kialakítása

ÉMOP-4.2.1/B Sajószentpéteri Bölcsőde kialakítása

A Pályázat számszerűsíthető eredményei

Eredmény/Mutató Indikátor neve	Mértékegység (db,fő%)	Bázisérték	Megvalósítási időszak (célérték)			Fenntartási időszak (célérték)					
			1	2	3	1	2	3	4	5	6
Létrejött új munkahelyek száma	db	0	0	0	6	6	6	6	6	6	6
Gyermekek napközben ellátása esetébe létrejött új férőhelyek száma	db	0	0	0	20	20	20	20	20	20	20
Gyermekek napközbeni ellátását nyújtó új ellátások száma	db	0	0	0	1	1	1	1	1	1	1
Gyermekek napközbeni ellátásban részesülő gyermekek száma	fő	0	0	0	20	20	20	20	20	20	20

ÉMOP-4.3.1/2/2F Bagolyv@r a Pitypalaty-völgy kapujában”, tudásközpont megvalósítása a SKÁI Kossuth Lajos Iskola infrastrukturális fejlesztésével, a XXI. Sz. iskolájának megfelelően Sajószentpéteren

A Pályázat számszerűsíthető eredményei

Eredmény/Mutató Indikátor neve	Mértékegység (db,fő%)	Bázisérték	Megvalósítási időszak (célérték)			Fenntartási időszak (célérték)					
			1	2	3	1	2	3	4	5	6
A támogatott intézményekben ellátott/tanuló gyerekek átlagos létszámának összege	fő	423				425	425	427	427	430	430
Általános iskolából lemorzsolódott gyerekek aránya	db	0				0	0	0	0	0	0
Fejlesztett nevelési-oktatási intézményekben tanuló hátrányos helyzetű gyermekek száma	fő	156				150	145	145	140	140	135
A támogatott intézményekben ellátott/tanuló gyerekek átlagos létszámának összege-ebből sajátos nevelési igényű	fő	16				10	5	4	3	2	2

ÉMOP-4.1.1 Sajószentpéteren működő háziorvosi, gyermekorvosi, fogorvosi praxisok, a védőnői szolgálat és a központi orvosi ügyelet infrastruktúrájának építészeti fejlesztése

A Pályázat számszerűsíthető eredményei

Eredmény/Mutató Indikátor neve	Mértékegység (db,fő%)	Bázisérték	Megvalósítási időszak (célérték)			Fenntartási időszak (célérték)					
			1	2	3	1	2	3	4	5	6
Épített, felújított rendelő(k) alapterülete	m ²	0	0	0	1647,6	1647,6	1647,6	1647,6	1647,6	1647,6	
A támogatott intézményekben létrehozott új egészségügyi szolgáltatások száma	db	0	0	0	2	2	2	2	2	2	2

ÉMOP-3.1.2/B Sajószentpéter közlekedés fejlesztése **ÉMOP-3.1.2 Sajószentpéter közlekedés fejlesztése**
Pályázat számszerűsíthető eredményei

Eredmény/Mutató Indikátor neve	Kulcsindikátor	Mértékegység (db,fő%)	Bázisérték	Megvalósítási időszak (célérték)						Fenntartási időszak (célérték)				
Output indikátor														
			2008	2009	2010	2011	2012	2013	2014	2015	2016	2017		
Úthálózat hossza	I	km	0	0	1,56	1,56	1,56	1,56	1,56	1,56	1,56	1,56	1,56	1,56
Eredményindikátor														
Elérési idő csökkenése	I	perc	3,5	3,5	2,1	2,1	2,1	2,1	2,1	2,1	2,1	2,1	2,1	2,1
ÁNF (átlagos napi forgalom)	I	E/nap	1510	1510	1510	1510	1600	1600	1600	1650	1650	1650	1650	1650

ÉMOP-4.2.1/C Szociális alapszolgáltatások és gyermekjóléti alapellátások komplex, valamint bölcsődék önálló fejlesztése

A Pályázat számszerűsíthető eredményei

Eredmény/Mutató Indikátor neve	Mértékegység (db,fő%)	Bázisérték	Megvalósítási időszak (célérték)			Fenntartási időszak (célérték)					
			1	2	3	1	2	3	4	5	6
Gyermekek napközbeni ellátásával elérhető gyermekek száma	fő	1570	1650	1650	1650	1650	1650	1650	1650	1650	1650
Létrejött új munkahelyek száma	db	0	5	5	5	5	5	5	5	5	5