

A 16/2016.(XV.20.) határozat
melléklete

Előterjesztő: Dr. Faragó Péter
Társulási Tanács Elnöke

Készítette: Aleva Mihályné
Intézményvezető

**Beszámoló a Sajószentpéteri Területi Szociális Központ és
Bölcsőde
2015. évi szakmai munkájáról.**

A Sajószentpéter Környéki Önkormányzati Társulás szociális és gyermekjóléti szolgáltatásait integrált intézményi keretben működteti. Az intézmény a szociális igazgatásról és szociális ellátásokról szóló 1993. évi III. törvény, valamint a Gyermekvédelemről és a Gyermekjóléti Igazgatásról szóló 1997. évi XXXI. törvény alapján látja el feladatit.

A szociális intézmény fenntartója a szociális törvény felhatalmazása alapján ellenőrzi és évente egy alkalommal értékeli az intézményben folyó szakmai munkát.

A 2015. évben több jogszabályi változás is történt, amely a feladatellátásokat befolyásolja.

Két alkalommal törvényi változás alapján módosításra került a házi segítségnyújtás feltételrendszere. Minden ellátásban lévő esetben újra el kellett végezni a gondozási szükséglet felmérést, ami mind időben és mind adminisztrációs tevékenység megnövekedése végett sok feladattal járt. A változások szigorították az ellátásba való bekerülés feltételeit.

Változás történt jelzőrendszeres házi segítségnyújtásban is. Két település: Sajókeresztúr és Sajóbáony kérte a szolgáltatás megszüntetését. A megüresedő 10 készülék kihelyezésének igényfelmérése megtörtént. A társult települések közül Alacska község igényelt 3 készüléket.

A Családsegítő és Gyermekjóléti Szolgálat átszervezése szintén sok feladatot rótt a munkatársakra. A két szervezeti egységet egy szervezeti egységbe kellett integrálni. A Gyermekjóléti Szolgálat feladatköréből kikerültek a hatósági ügyek és átkerültek az újonnan alakult Gyermekjóléti Központokba, az ügyiratok átadásának előkészítését már december hónapban el kellett kezdeni.

Az intézmény által ellátott feladatok

Személyes gondoskodást nyújtó alapellátások	Személyes gondoskodást nyújtó gyermekjóléti alapellátás
<ul style="list-style-type: none">- szociális étkeztetés- házi segítségnyújtás- családsegítés- nappali ellátás- idősök klubja	<ul style="list-style-type: none">- gyermekjóléti szolgáltatás- bölcsőde

Támogató szolgálat (NRSZH pályázati rendszerben)

Jelzőrendszeres házi segítségnyújtás (Szociális- és Gyermekvédelmi Főigazgatóság pályázati rendszerben)

Feladatellátás típusonként

Szociális étkeztetés

Az étkeztetés keretében az intézmény azoknak a szociálisan rászorultaknak a napi legalább egyszeri meleg étkeztetéséről gondoskodik, akik azt önmaguk, illetve eltartottaik részére tartósan vagy átmeneti jelleggel nem képesek biztosítani, különösen koruk, egészségi állapotuk, vagy hajléktalanságuk miatt.

2015. évben szociális étkezésben részesült: 187 fő

Ebből

Férfi: 82 fő

Nő: 105 fő

Az ellátásért térítési díjat fizet: 164 fő

Az ellátásért térítési díjat nem fizet: 23 fő

Lakására szállítjuk 84 fő

Saját maga viszi el: 82 fő

Az ellátást igénybe vevők átlagjövedelme

Az étkeztetés biztosításának módja	Összeg:
az ételt helyben fogyasztja	72.900 Ft
az ételt saját maga szállítja el	26.402 Ft
az étel kiszállításra kerül	87.472 Ft

Az étkezést igénylők száma a 2014-es 210 főhöz képest csökkenést mutat, aminek okát a településen megjelenő más szolgáltatásoknak, illetve továbbra is a városban működő folyamatos nagy létszámú közfoglalkoztatásnak tudjuk be.

Nappali ellátás- Idősek Klubja

A nappali ellátás elsősorban a saját otthonukban élő 18. életévüket betöltött, egészségi állapotuk vagy idős koruk miatt szociális és mentális támogatásra szoruló, önmaguk ellátására részben képes személyek, hajléktalan személyek részére biztosít lehetőséget a napközbeni tartózkodásra, társas kapcsolatokra, valamint az alapvető higiéniai szükségleteik kielégítésére, továbbá igény szerint megszervezi az ellátottak étkeztetését.

Az Idősek Klubja 40 férőhellyel működik.

2015. évi záró létszám: 28 fő

Nő 15 fő

Férfi 13 fő

A Klub által nyújtott szolgáltatások:

- egészségügyi ellátás (gyógyszerírás, kiváltás, orvoshoz kísérés) biztosítása,
- személyi higiéné feltételeinek biztosítása,
- igény szerint reggeli biztosítása,
- hivatalos ügyintézés,
- szabadidős programok szervezése,
- kapcsolatépítés és tartás elősegítése.

2015. február elsejétől az Idősek Klubjában való tartózkodás, térítési díj mentessé vált. A Klub életét ebben az évben is számos rendezvénnyel próbáltuk vonzóbbá és változatosabbá tenni. A programok összeállítására az előzetes igények felmérése után került sor. Számos rendezvényt szerveztünk (név- és születésnapok, ünnepekhez kötődő rendezvények), emellett kirándulásokra is sor került. A mentális állapot megőrzésére való törekvés részeként szellemi vetélkedőket, ügyességi vetélkedőket is szerveztünk, valamint megrendezésre került

esélyegyenlőségi nap, amelynek keretében a klub tagjai bírálták el az óvodás gyerekek által készített rajzokat. A rajzokat az Idősek napja rendezvényen kiállítottuk.

Házi segítségnyújtás

A házi segítségnyújtás keretében kell biztosítani a szolgáltatást igénybe vevő személy részére a saját lakókörnyezetében, az önálló életvitel fenntartása érdekében szükséges ellátást. A szolgáltatás igénybe vételekor minden esetben gondozási szükséglet elvégzésére került sor.

2015. február elsejétől az ellátás térítési díj mentessé vált, ez által a gondozónők munkaidő kihasználtsága jobb lett, az ellátottak nagyobb óraszámban igénylik az ellátást.

A feladatellátás során nagyobb megterhelést okozott, hogy a társult településeken megszűnt egyház által biztosított szolgáltatás. Azok az ellátottak, akik továbbra is igénybe szeretnék volna venni az ellátást, kérelmet nyújtottak be az intézményhez, így el kellett végezni a gondozási szükséglet felmérést.

Az év közbeni változásokat az ellátottak csak nehezen tudták elfogadni és követni

A házi segítségnyújtás során ellátandó feladatok:

- közreműködés a háztartás vitelében
- étkeztetés biztosítása
- az orvos előírása szerint alapvető gondozási- ápolási feladatok ellátása
- segítségnyújtás hivatalos ügyek intézésében
- vészhelyzetek kialakulásának megelőzése illetve azok elhárítása
- a környezettel való kapcsolattartás segítése
- jól működő segítő kapcsolat kialakítása s fenntartása az ellátottal

2015. év záró ellátotti száma:	64 fő
Férfi	20 fő
Nő	44 fő

Jelzőrendszeres házi segítségnyújtás

A jelzőrendszeres házi segítségnyújtás a saját otthonukban élő egészségi állapotuk, és szociális helyzetük miatt rászoruló, a segélyhívó készülék megfelelő használatára képes idős korú, vagy fogyatékos személyek illetve pszichiátriai betegek részére, az önálló életvitel fenntartása mellett felmerülő krízishelyzetek elhárítása céljából nyújtott ellátás.

2015-ben a folyamatosan működő készülékek száma: 90 db

A jelzőrendszeres házi segítségnyújtás 2015.év főbb adatai

Település	Készülékszám	Ellátottak száma	Várakozók száma	Éves riasztás
Sajószentpéter	61	74	7	107
Parasznya	9	9	0	14
Alacska	10	11	0	13
Sajóbáony	4	3	2	12
Sajókeresztúr	6	7	0	15
Összesen:	90	107	9	161

Éves riasztások száma összesen: 161

Ebből:

- segítségnyújtást igénylő riasztás	108
- teszt riasztás	34
- téves riasztás	19

Várakozók száma: 9 fő

Az ellátásban részesülő valamennyi ellátott szociálisan rászorult, 65 év feletti, melyből

- egyedül élő 67 fő,
- kétszemélyes háztartásban 30 fő

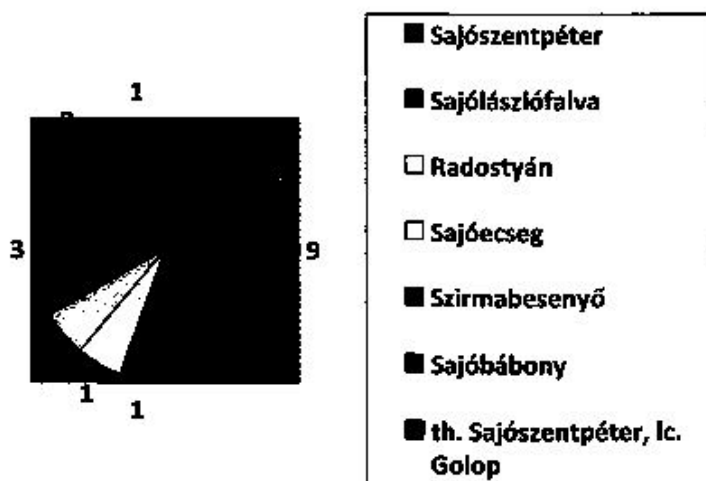
Az összes ellátott 97 fő.

Támogató Szolgáltatás

A Támogató Szolgáltatás a fogyatékkal élő személyek ellátását hivatott biztosítani, elsősorban a közszolgáltatásokhoz való hozzájutást, személyi segítség és szállító szolgáltatás révén. Segítséget nyújt az ellátottak önálló életvitelének megőrzésében, kialakításában a lakókörnyezeten belül, személyi segítőkkel. Információnyújtást, tanácsadást biztosít.

A Támogató Szolgáltatás, mint szociális alapellátás finanszírozásának biztosítása pályázati forrásból valósult meg, mely pályázati időszak a 2015-ös évvel lezárult. A támogatás igénylése és elszámolása a kötelező és vállalt feladatmutatók alapján történt. 2015 évre 4500 feladategységre pályáztunk, a teljesítést illetően 5403 feladategységet realizáltunk.

Szociálisan rászorult ellátottaink megoszlása ellátási területünkön 2015.12.31-én:



Ellátottaink fogyatékosági csoport szerinti megoszlása 2015.12.31-én:

- látássérültek 1 fő
- hallássérültek 0 fő
- értelmi fogyatékosok 4 fő
- mozgássérültek 11 fő
- halmozottan sérült 1 fő
- autista 1 fő
- egyéb 0 fő.

A Támogató Szolgáltatás két feladatkörre külön el, személyi szállítás és személyi segítség.

A tanköteles korú gyerekek óvodába, iskolába szállítása miatt a szülőknek nagy segítséget jelent a háztól házig szállítás. Évek óta a személygépkocsi férőhelye maximálisan kihasznál, 8 főt napi rendszerességgel szállítunk oktatási intézménybe.

A személyi segítség keretén belül elkülönül a szállításhoz kapcsolódó személyi segítség (kísérés) és az ellátott otthonában lakókörnyezetében és lakókörnyezetén kívül végzett tevékenység. Ellátottaink egészségi állapotuk miatt részben vagy teljesen képtelenek a lakás és a személyi higiénés feladatok egyedüli megoldására.

Az ellátásokért fizetett térítési díjakról

Az intézmény által nyújtott szolgáltatások közül a családsegítés, a gyermekjóléti szolgáltatás, a jelzőrendszeres házi segítségnyújtás továbbra is térítési díj mentes maradt. 2015. február 1-től az önkormányzat döntése alapján ingyenessé vált az Idősek Klubjában való tartózkodás, illetve a házi segítségnyújtás. Az intézményi térítési díjat a helyi rendelet határozza meg. A személyi térítési díj mértéke az igénybevevő jövedelmétől függően változik.

2015. évben az intézményi szinten befolyt térítési díj összege:

- Szociális étkeztetés	9.541.000 Ft,
- Házi segítségnyújtás- gondozási díj	114.000 Ft,
- Támogató szolgálat	
- személyi segítség	293.000 Ft
- személyi szállítás	43.000 Ft.
- Nappali ellátás- idősek klubja	92.000 Ft

Az év közben képződött térítési díj hátralék összege ellátási típusonként:

- Szociális étkeztetés:	52.051 Ft
-------------------------	-----------

2013-ban térítési díj hátralék: 99.098 Ft

2014-ben térítési díj hátralék: 94.576 Ft

A térítési díj hátralék személyekre lebontva nem nagy összeget képvisel, ennek ellenére a behajtásuk szinte lehetetlen.

Családsegítő szolgáltatás

A Családsegítő Szolgálat az 1993. évi III. tv. 64.§-a alapján látta el feladatait.

A családsegítés a szociális vagy mentálhigiénés problémák, illetve egyéb krízishelyzet, mint segítségre szoruló személyek, családok számára az ilyen helyzethez vezető okok megelőzése, a krízishelyzet megszüntetése, valamint az életvezetési képesség megőrzése céljából nyújtott szolgáltatás.

Szolgáltatásaink

- Szociális, életvezetési és mentálhigiénés tanácsadás
- Az anyagi nehézségekkel küzdők számára a pénzügyi, természetbeni ellátásokhoz, továbbá a szociális szolgáltatásokhoz való hozzájutás megszervezése
- Családgondozás, így a családban jelentkező működési zavarok, illetve konfliktusok megoldásának elősegítése
- A tartós munkanélküliek, a fiatal munkanélküliek az adósság terhekkel és lakhatási problémákkal küzdők, a fogyatékkal élők, a krónikus betegek, a szenvedély betegek, a pszichiátriai betegek, a kábítószer problémákkal küzdők, illetve egyéb szociálisan rászorult személyek és családtagjaik részére tanácsadás nyújtása
- Hivatalos ügyek intézésének segítése
- Segítő beavatkozás krízishelyzetben
- Egyének családok kapcsolatkézségének javítása
- Információ nyújtása
- Adományok, lakossági felajánlások gyűjtése, azok közvetítése
- Környezettanulmányok készítése

Szolgáltatások szervezése és működtetése

Az egyes családi funkciók működésképtelensége esetén átmenetileg vagy tartósan szükség lehet a család belső erőforrásait növelő külső szolgáltatásokra. A segítségnyújtás a szolgálatnál, illetve családgondozás által a kliens életterében valósul meg. Az esetkezelések során információnyújtás, ügyintézés, tanácsadás, életvezetési tanácsadás, segítő beszélgetés valósul meg, szükség esetén más szociális ellátó rendszerbe történő tovább irányításra kerül sor.

Forgalom

Sajószentpéter	2014	2015
Éves forgalom	3502	1595
Szolgáltatást igénybe vevők száma	642	843

2014-hez képest az adatok a forgalom csökkenését mutatják, melynek okai a következők:

- 2014-ben már csak egy alkalommal került sor tartós élelmiszer-adományozásra,
- az adósságkezelési feltételek szigorítása kapcsán csökkent az ellátást igénybe vevők száma,
- a rendszeres szociális segélyben részesülők együttműködési kötelezettsége törvényi változások következtében 2015. március 1-jén megszűnt.

Esetszám

Esetszám	2014	2015
Együttműködési megállapodással	273	200

Az elmúlt évben az együttműködési megállapodás nélküli, az egy-két találkozással lezárható „egyszeri esetek” száma 57 volt. A hozott problémát tekintve ügyintézési nehézségekkel, értelmezési problémákkal, információ hiánnyal, anyagi- és foglalkoztatási problémával találkoztunk a leggyakrabban.

A klienssel történő kapcsolat felvétel két féleképpen valósult meg:

1. jelzés által
2. nehézséggel küzdő kliens önként kereste fel a Szolgálatot

2015 évben a jelzett vagy hozott problémák elsődlegesen anyagi jellegűek voltak, melyekhez szorosan kapcsolódott a munkanélküliség és a díj hátralékosság problémája. 2015-ben 32 esetben készítettünk környezettanulmányt a gyámhivatal felkérésére, jelzésre, illetve a szociális étkeztetés kérelem kapcsán.

Probléma típusa szerint

Probléma típusa szerint/ halmozott adat/	2014	2015
Életviteli	12	7
Családi- kapcsolati	3	4
Családon belüli bántalmazás	1	0
Lelki- mentális	53	49
Anyagi	201	178
Foglalkoztatással kapcsolatos	128	92
Egészség károsodás következtében	38	27
Ügyintézés, segítségkérés	203	71
Információkérés	124	81
Egyéb	23	13
Összesen	786	522
Krízis helyzet	-	-
Adósság kezelés	144	103
RSZS	128	119

A probléma típusa szerint, legnagyobb számban az anyagi nehézségekkel küzdők keresték fel szolgálatunkat, ugyancsak magas a foglalkoztatással, munkahelykereséssel kapcsolatban segítséget kérők száma.

Családi összetétel

Családi összetétel	2014	2015
Háztartási (élettársi) kapcsolatban együtt élők 18 év alatti gyermek(ek)kel	46	23
Háztartási (élettársi) kapcsolatban együtt élők gyermek nélkül	47	39
Háztartási (élettársi) kapcsolatban együtt élők 18 év feletti gyermek(ek)kel	19	6
Háztartási (élettársi) kapcsolatban együtt élők 18 év alatti és feletti gyermek(ek)kel	14	13
Egy szülő 18 év alatti gyermek(ek)kel	19	6
Egy szülő 18 év feletti gyermek(ek)kel	12	11
Egy szülő 18 év alatti és feletti gyermek(ek)kel	11	11
Többgenerációs család	9	8
Egyedül élő	93	80
Egyéb (pl.: unokatestvérek egy háztartásban)	3	3
Összesen	273	200

Továbbra is jellemzően családi állapotukat tekintve az egyedülállók fordulnak leggyakrabban a szolgálathoz.

Gazdasági aktivitás szerint

Gazdasági aktivitás szerint	2014	2015
Foglalkoztatott	48	37
Munkanélküli	27	8
Inaktív	198	155
Összesen	273	200
Ebből nyugdíjas	33	25

Egyéb szolgáltatói tevékenység

Egyéb szolgáltatói tevékenység	2014	2015
Szolgáltatás közvetítése	53	41
Szolgáltatás nyújtása	137	103
Dologi javak közvetítése	531	458
Adósságkezelési tanácsadói szolgálat	145	103
Összesen	866	705

Az eszkezelések jelentős hányadában tapasztalható, hogy a hozzánk forduló kliensek gyakran több szociális ellátásban is részesülnek (pl. szociális étkeztetés, adósságkezelés, lakásfenntartási támogatás).

Adósságkezelés

2015-ben az adósságkezelési szolgáltatás feltételrendszere megváltozott. A változást követően a polgármesteri hivatal szociális osztálya fogadta az új kérelmeket. A beadott kérelmek jelentős részénél az tapasztalható, hogy az adósság mértéke meghaladja a törvény által kezelhető összeghatárt. Az adósságcsökkentési támogatás célja, hogy az eladósodott háztartások fizetőképességét helyreállítsa. De nem alkalmas arra, hogy a fizetésképtelen háztartások problémáját végérvényesen megszüntesse.

	2014	2015
Beadott kérelem	73	75
Új kérelem (első alkalommal igénylők)	10	8
Megszüntetve	3	16
Elutasítva	30	4
Sikeres	54	22
Folyamatban	28	47
Saját kérésre megszüntetve	-	-

2015-ben a megszüntetésre került ügyek száma megemelkedett, ennek oka elsősorban a kliensek fizetési moráljának romlása okozta.

A felhalmozott adósságok megoszlása:

Szolgáltató- szolgáltatás megnevezése	Esetszám
ÉRV	34
ÉMÁSZ	25
TIGÁZ	15
Kéményseprés	8
Szemétszállítás	29
Közkút	6
Lakbér	3
Közös költség	10

Adományozás

Sajószentpéteren a használt ruhához való hozzájutás folyamatosan biztosított. Alkalmasszerűen használt bútor és műszaki eszközök adományozására is van lehetőség. Adományokat nem csak Sajószentpéterről, de a környező településekről is kapunk, illetve az önkormányzat által megkötött megállapodás értelmében a TEXTIL-TRÉD Kft. jó minőségű, az évszaknak megfelelő ruhaadományt juttat az intézménynek.

Családsegítő szolgálat összehasonlító adatai 2014-2015 évben a társult településeken

Település	Alacska		Sajókápolna		Sajólászlófalva		Kondó		Radostván		Parasznya		Varbó		
	2014	2015	2014	2015	2014	2015	2014	2015	2014	2015	2014	2015	2014	2015	
Év	2014	2015	2014	2015	2014	2015	2014	2015	2014	2015	2014	2015	2014	2015	
Éves forgalom	767	681	83	71	82	105	123	125	250	282	410	435	964	671	
Ésetszám	59	28	37	25	33	23	20	37	93	35	116	45	26	27	
A probléma típusa															
Életviteli	4	3	1	2	1	8	0	0	0	0	0	0	1	6	2
Családi kapcsolati	38	11	0	0	0	0	0	0	0	0	2	1	60	12	
Családon belüli bántalmazás	0	0	0	0	0	0	0	0	0	0	1	1	1	0	
Lelki-mentális	15	6	17	23	9	54	6	71	15	16	35	25	29	43	
Gyermeknevelési	24	10	0	0	0	0	48	29	4	10	9	5	41	21	
Anyagi	34	31	23	21	32	27	38	13	40	24	107	81	18	19	
Foglalkoztatással kapcsolatos	38	21	15	13	12	10	14	8	15	15	27	16	9	7	
Égészség károsodás következménye	26	18	1	0	3	0	2	2	9	10	8	16	30	19	
Ügyintézéshez segítség kérés	102	78	45	39	54	19	26	69	40	36	99	103	54	30	
Információ kérés	95	101	32	33	29	51	32	66	53	62	76	116	88	116	
Egyéb (családlátogatás)	7	8	3	2	0	18	1	58	49	37	41	44	19	7	
Összesen	383	287	137	133	140	187	167	316	225	210	405	409	355	276	

A családgondozók valamennyi településen az ügyfélfogadáson túlmenően szabadidős programokat szerveztek, illetve bekapcsolódtak a települések által szervezett rendezvényekbe.

Alacska:

- Kirándulások: Bethlér, Auschwitz-Krakkó,
- Húsvéti játszóház óvodások, iskolások részére,
- Nyári napközis foglalkoztatás,
- Mikulás játszóház óvodások, iskolások részére.

Varbó:

- Kirándulások: Bethlér, Auschwitz-Krakkó,
- Kézműves foglalkozás varbói gyermeknapon,
- Húsvéti játszóház óvodások részére,
- Nyári napközis tábor,
- Mikulás játszóház óvodások részére.

Parasznya:

- Tavaszi játszóház óvodások részére,
- Nyári játszóház,
- Őszi játszóház,
- Téli Ünnepség,
- Karácsonyi játszóház.

Radostyán:

- Tavaszi játszóház,
- Nyári játszóház,
- Őszi játszóház,
- Karácsonyi játszóház.

Sajókápolna:

- Nyári kézműves, szabadidős, sportfoglalkozások.

Sajólászlófalva:

- Játszóház az óvodával közös szervezésben,
- Nyári napközis tábor,
- Szüreti játszó foglalkozás az óvodával közösen.

Kondó:

- Nyári napközi

A társult településeken a ruhaadományok közvetítése elsősorban a sajszentpéteri lakosok felajánlásából meghatározott napokon történt.

Gyermekjóléti Szolgálat

A gyermekjóléti szolgáltatásról

A gyermekjóléti szolgáltatás az 1997. évi XXXI. törvény és rendeletei által szabályozott, a gyermekek érdekeit, jogait védő, személyes szociális szolgáltatás, amely a szociális munka módszereinek és eszközeinek felhasználásával szolgálja

- a gyermekek testi, értelmi, érzelmi és erkölcsi fejlődésének, jóllétének, családban történő nevelkedésének elősegítését,
- veszélyeztetettségének megelőzését, illetve megszüntetését,
- a családjából kiemelt gyermek családba történő visszahelyezését.

A gyermekjóléti szolgálat, a gyermekvédelmi észlelő- és jelzőrendszerrel szoros együttműködésben szervezési, szolgáltatási és gondozási feladatokat lát el.

A szolgálat által nyújtott ellátások, szolgáltatások igénybevétele térítésmentes, és az esetek nagy részében önkéntes, csak fokozott veszélyeztettség esetén kötelezi a gyámhivatal a gyermekeket és a szülőket kötelezettségeik teljesítésére.

A gyermekjóléti szolgálat feladatai 2015. évben

- A településen élő gyermekek szociális helyzetének figyelemmel kísérése, a veszélyeztettség kiszűrése.
- A veszélyeztettséget észlelő és jelzőrendszer működtetése.
- A veszélyeztettséget előidéző okok feltárása, a konkrét probléma meghatározása.
- Megállapodás az alapellátás keretében önként vállalt együttműködésre, javaslat készítése védelembe vételre, vagy szükség esetén családból történő kiemelésre.
- Családgondozással a gyermek veszélyeztettségének megszüntetése:
 - Családi konfliktusok megoldásának elősegítése, a család működési zavarainak helyreállítása, életvezetési tanácsok adása.
 - Családtervezési, pszichológiai, nevelési, egészségügyi, a káros szenvedélyek megelőzését célzó tanácsadás, vagy az ehhez való hozzájárítás megszervezése.
 - Tájékoztatás a törvényben és a helyi rendeletben szabályozott szociális ellátások igénybevételének lehetőségeiről.
 - A családjából kiemelt gyermek sikeres visszahelyezésének érdekében folyamatos családgondozás biztosítása, a szülők felkészítése a gyermek visszafogadására, valamint együttműködés a gyermekvédelmi szakellátás intézményeivel.
 - Utógondozás biztosítása a gyermek családjába történő visszahelyezését követően.
- Szociális válsághelyzetben lévő várandós anya támogatása, segítése, megfelelő tanácsokkal való ellátása.
- Prevenciós és szabadidős programok szervezése.
- Hivatalos ügyek intézése.
- Felkérésre környezettanulmány készítésre.
- A gyermekjóléti szolgálat adminisztrációs feladatainak ellátása.

A feladatellátás főbb jellemzői

Tájékoztatás

A korábbi évekhez hasonlóan 2015-ben is folyamatosan tájékoztattuk a település lakosságát és a klienseket **plakátok, szórólapok, kiadványok** segítségével a Szolgálatnál igénybe vehető szolgáltatásokról, valamint más szolgáltatások igénybevételének lehetőségéről.

Ezen belül például:

- a betegjogi, az ellátott jogi és a gyermekjogi képviselő fogadóóráiról, elérhetőségéről,
- a fiatalok és felnőtt pártfogó felügyelők fogadóóráinak rendjéről,
- jogi segítségnyújtás igénybevételének lehetőségeiről (pl.: „Nép ügyvédje” Jogi Segítségnyújtó Szolgálat, Igazságügyi Hivatal Áldozatsegítő Szolgálat),
- a NANE (Nők a Nőkért Együtt az Erőszak Ellen) Egyesület által működtetett segélyvonalról,
- az Országos Kríziskezelő és Információs Telefonszolgálat ingyenes segélyvonaláról,
- különböző segélyvonalakról, segélytelefonszámokról (pl.: Kék Vonal Gyermekek és Ifjúsági Telefonszolgálat, áldozatsegítő vonal bűncselekmény áldozatainak, stb.),
- a B-A-Z Megyei Pedagógiai Szakszolgálat Kazincbarcikai Tagintézmény Sajószentpéteri Telephelye tevékenységéről és elérhetőségeiről,

- családterápiás, párterápiás szolgáltatás igénybevételének lehetőségéről,
- családok átmeneti otthonába történő bekerülés módjáról, lehetőségeiről.

A lakosság tájékoztatása céljából a jelzőrendszeri tagok segítségét is igénybevevük, hirdetéseinket a helyi televízió is sugározta.

Tanácsadás

A Gyermekjóléti Szolgálat családgyozozói munkavégzésük során az **információnyújtás** – 2015-ben **2891 alkalommal** - mellett folyamatosan segítettek a klienseket szakmai ismereteket igénylő tanácsokkal. Általánosak voltak az életvezetési, a gyermeknevelési problémák, melyek párosulva a munkanélküliséggel, a közműdíjak felhalmozódása miatti anyagi ellehetetlenüléssel, krízishelyzeteket is előidézték. Jellemzőek volt a gyermekek magatartásából adódó problémák, emellett olykor előfordultak szenvedélybetegségből – főleg alkohol és kábítószerfüggés – és pszichiátriai megbetegedésekből adódó váratlan, néha agresszív megnyilvánulások is a kliensek részéről. Mindezek összetett problémamegoldó készséget követeltek meg a családgyozozóktól, egészségügyi, jogi, pszichológiai, nevelési tanácsadást egyaránt szükségessé tettek. 2015-ben **2207 alkalommal** került sor **tanácsadásra** Szolgáltatunknál, illetve **162** esetben történt **egyszeri tanácsadás** oly módon, hogy a gyermek, család további gyozozása szükségtelen volt.

Válsághelyzetben lévő várandós anya támogatása

2015. évben nem került sor válsághelyzetben lévő várandós anya gyozozására, támogatására, a védőnői szolgáltatótól ilyen jellegű ügyben nem érkezett jelzés Szolgáltatunkhoz.

Prevenációs és szabadidős szolgáltatások

A Gyermekjóléti Szolgálat és a jelzőrendszer tagjai 2015-ben is prevenációs programok szervezésével igyekeztek a veszélyeztetettséget kiváltó okokat megelőzni.

Intézményünkben különösen nagy hangsúlyt kap a bűnmegelőzés, a preventív tevékenység. Az iskolarendőrökkel családgyozozóink rendszeres, napi szintű kapcsolatban állnak. A „**Csellengő program**” keretében, 2015. év folyamán a Gyermekjóléti Szolgálat munkatársai az iskolarendőrökkel közösen öt alkalommal tartottak ellenőrzést a tanítási idő alatt a városban csavargó, a köznevelési törvényt megszegő gyermekek kiszűrésére.

A Gyermekjóléti Szolgálat a korábbi évekhez hasonlóan 2015. év folyamán is a Sajószentpéteri Rendőrőrsrel közösen, bűnmegelőzési céllal megszervezte a település **szórakozóhelyeinek** késő esti, illetve éjszakai **ellenőrzését**. A közös akcióra három alkalommal került sor.

A tanítási szünetekben, prevenációs jelleggel, a szabadidő hasznos eltöltésére több alkalommal **játszóházat és kézműves foglalkozásokat** tartottak a Gyermekjóléti Szolgálat családgyozozói.

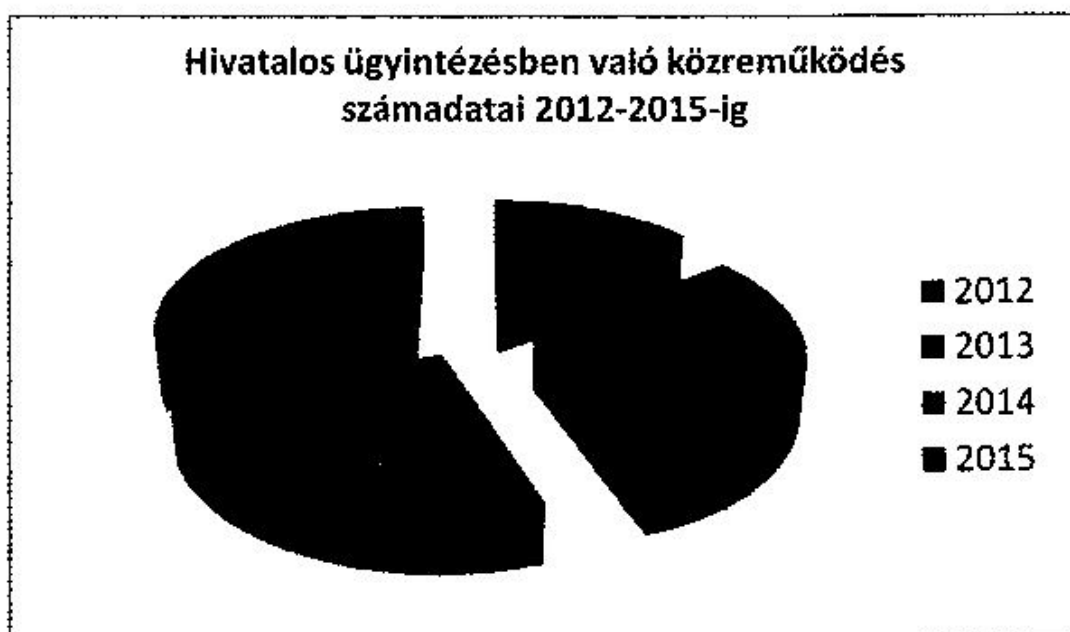
A szabadidős programok mellett egész évben biztosítottunk **korrepetálási lehetőséget** a tanulmányaikban nehezen haladó, rosszul teljesítő diákoknak, magántanulóknak. 2015 folyamán ezt a szolgáltatásunkat **egy gyermek** vette igénybe **három alkalommal**. Az alacsony részvételi arány évek óta jellemző, melynek oka, hogy a 2013/2014-es tanévtől az általános iskolákban bevezetésre került a tanulószobás oktatási rendszer. Az ehhez való igazodás a családgyozozóknak a kezdetektől nehézséget jelent, mivel ez sokszor lehetetlenné teszi a gyermekekkel történő találkozást a kötelező tanórai foglalkozások után. Áthidaló megoldásként a Szolgálat munkatársai a tanulószobáról való kikérés vagy a munkaidőn túli családlátogatás lehetőségével éltek.

Hivatalos ügyintézésben való segítségnyújtás

2015-ben hivatalos ügyek intézése kapcsán **503 esetben** fordultak Szolgálatunkhoz a kliensek segítségért. Leggyakoribb problémát a közüzemi számlák díj hátralékának rendezése, szabálysértések elkövetéséből adódó büntetések fizetési képtelensége, a gyerekek után folyósított, illetve saját jogon igénybe vehető szociális juttatások intézésének nehézsége jelentette.

Több alkalommal foglalmaztunk részletfizetési kérelmet, bírósági keresetet, illetve segítettünk családtámogatási ellátások, adó- és TAJ kártya igénylésében. Számos esetben működött közre telefonon történő ügyintézésben, amely klienseink számára olykor áthidalhatatlan nehézséget jelent.

A hivatalos ügyintézésben történő segítségnyújtás számadata az utóbbi évek tekintetében 2015. évben volt a legmagasabb.



Adományok közvetítése

Az elmúlt évek során a lakosság körében ismertté vált, hogy a Gyermekjóléti Szolgálat ruha, bútor, játék és egyéb használati tárgy adományokat fogad, melynek következtében több, és alkalmanként nagyobb mennyiségű felajánlás is érkezett. A felsorolt adomány típusok mellett az elmúlt évben az iskolai tanévkezdéskor tanfelszerelést, taneszközöket, tornafelszerelést tartalmazó adomány közvetítésére is lehetőségünk nyílt. Karácsony előtt egy adományozó kérésének megfelelően, az általa felajánlott pénzüsszeget új ruhák vásárlására fordítottuk, amellyel két kamasz fiatalnak tudtunk örömet szerezni.

A korábbi évekhez hasonlóan az adományok fogadása a tavalyi évben is folyamatos volt, melyeket a Családsegítő Szolgálat munkatársaival közösen, meghatározott napon és adminisztrációval közvetítettünk a Szolgálatot felkereső, és erre igényt tartó klienseknek. 2015-ben **584 esetben** juttatott ruha, bútor, játék, és egyéb használati tárgy adományt a Szolgálat a rászoruló családoknak.

2015. év folyamán több alkalommal került sor a 2014/2015. évi szociális földprogram keretében megtermelt zöldségfélék adomány formájában történő közvetítésére. A nagyjából 1538 kilogrammnyi termés betakarítását követően 140 család burgonya, 92 család vöröshagyma, 24 család zöldborsó, 89 család vegyes zöldség adományban részesült.

A veszélyeztetettséget észlelő- és jelzőrendszer működtetése

A 15/1998. (IV.30.) NM rendelet értelmében „a gyermekjóléti szolgáltatás olyan észlelő- és jelzőrendszert működtet, amely lehetővé teszi a gyermekeket általában veszélyeztető okok feltárását, valamint az egyes gyermek veszélyeztetettségének időben történő felismerését”.

1997. évi XXXI. –es gyermekvédelmi törvény 17.§-a meghatározza a jelzőrendszer tagjait, amely intézmények illetve személyek kötelesek:

- **jelzéssel élni a gyermek veszélyeztetettsége esetén a gyermekjóléti szolgálatnál;**
- **hatósági eljárást kezdeményezni a gyermek bántalmazása, súlyos elhanyagolása, vagy egyéb súlyos veszélyeztető ok fennállása, valamint a gyermek önmaga által előidézett súlyos veszélyeztető magatartása esetén.**

A jelzőrendszer tagjai kötelesek egymással együttműködni és egymást kölcsönösen tájékoztatni. Sajószentpéteren az észlelő- és jelzőrendszer tagjai:

- a családsegítő szolgálat
- az egészségügyi szolgáltatók, különösen a gyermekorvosok, védőnők
- a köznevelési intézmények
- a rendőrség
- a pártfogó felügyelői szolgálat.

A Gyermekjóléti Szolgálat az előző évekhez hasonlóan 2015-ben is koordinálta és működtette a település észlelő- és jelzőrendszerét a rendszeresen megtartott szakmaközi megbeszélések lebonyolításától kezdve az esetmegbeszélések szervezésén keresztül a személyes, napi szintű találkozásokig, konzultációkig.

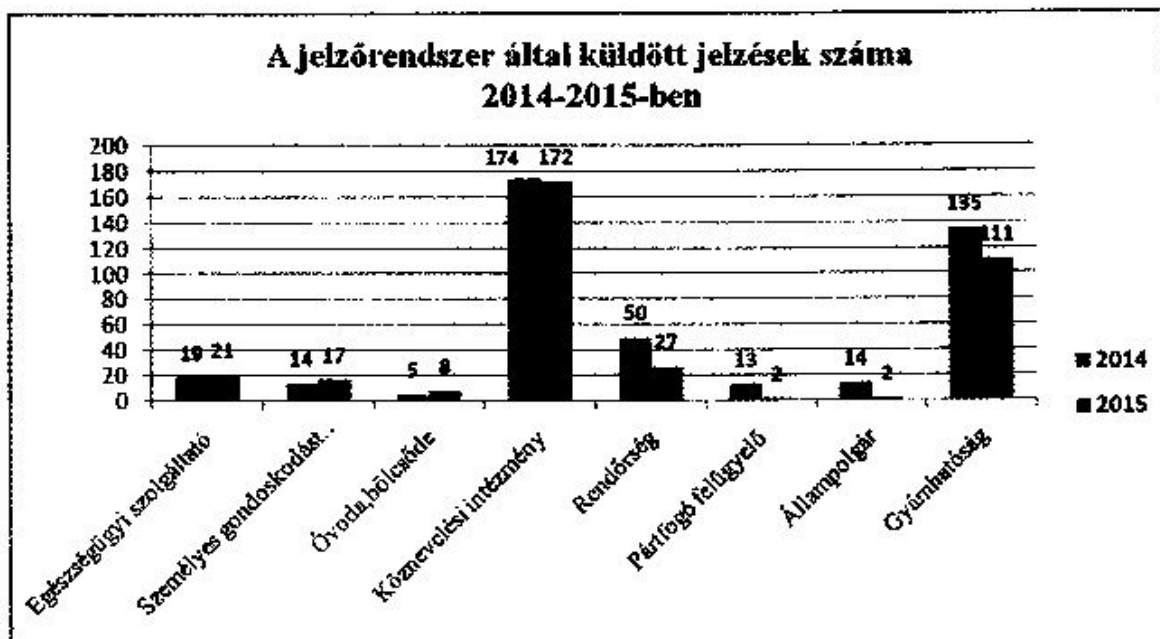
2015-ben négy szakmaközi megbeszélést tartott Szolgálatunk, melynek témái voltak:

- Az oktatási-nevelési intézmények tanév, illetve félévkezdéssel/zárással kapcsolatos nehézségei, aktualitásai.
- A köznevelési törvény megszegésének következményei, a mulasztások igazolása.
- A rendőrséggel végzett közös munkafeladatok, valamint a szabálysértésekkel kapcsolatos változások.
- A családok nem megfelelő higiéniás körülményei.
- A Családsegítő és Gyermekjóléti Szolgálat szervezeti felépítésében, működésében várható törvényi változások ismertetése.

2015. június 5-én a Gyermekjóléti Szolgálat „Erőszak a családban... nők bántalmazása” elnevezésű szakmaközi tanácskozást tartott az észlelő- és jelzőrendszer tagjai, valamint az érdeklődő szülők számára. A tanácskozás programja:

- Az ideiglenes távoltartás a rendőrség szemszögéből (előadó: Sümei Csaba rendőr őrmagy, Borsod-Abaúj-Zemplén Megyei Rendőrfőkapitányság)
- A gyermekbántalmazás pszichológiai háttere (előadó: Szögedi Dalma klinikai szakpszichológus)
- Nők elleni erőszak, nők bántalmazása (előadó: Babály Mihály alezredes, Kazincbarcikai Rendőrkapitányság)
- Aikido bemutató (Lajcsák Tamás rendőr főtörzsőrmester, Rendőrőrs Emőd).

A rendezvényen nagyon sok érdeklődő szakember, szülő vett részt. Az előadások tartalmilag sok információval bírtak, ismereteket közvetítettek, a program biztosította a szakmai fejlődés lehetőségét, összességében pedig elősegítette a jelzőrendszeri működés hatékonyságának javulását.



Az elmúlt évek tapasztalata alapján elmondható, hogy Sajószentpéteren a gyermekvédelmi észlelő- és jelzőrendszer a törvényi előírásoknak megfelelően működik. A jelzőrendszer tagjai rendszeresen írásban jeleznek a Szolgálat felé, ha veszélyeztetettséget kiváltó okokat tapasztalnak. A Gyermekjóléti Szolgálat és a jelzőrendszer közötti munkakapcsolatot a jelzőrendszer tagjai nagyon jónak, segítőkészségen alapulónak, a gyors megoldást kívánó esetekben azonnal rendelkezésre állónak, a problémamegoldásban hatékonyak minősítik. A közös munka során a pozitívumok mellett azonban nehézségek is felmerültek, melyek kiküszöbölése a jövőben feladatokat ró a jelzőrendszer tagjaira.

A 2013/2014-es tanévtől jelentkezik problémaként, hogy az iskolai ifjúságvédelmi felelősök státuszának megszűnésével a családgondozók az osztályfőnökökkel kerülnek kapcsolatba egy-egy gyermek ügyében. A kapcsolatfelvétel a pedagógusok tanrendi elfoglaltsága miatt 2015-ben is többször nehézkes volt, az információ áramlása időnként nem működött megfelelően. Mind az oktatási-, mind a nevelési intézmények részéről érkezett a célzottabb információcserére, a Szolgálat munkatársaival történő személyes találkozásra irányuló kérés. Ennek megvalósulását, továbbá a hatékonyabb problémakezelést segítenék elő a jelzőrendszer tagjainak és a Gyermekjóléti Szolgálat munkatársainak közös családlátogatásai, melyek a korábbi évekkel ellentétben jóval kevesebb alkalommal valósultak meg 2015. évben.

A gyermek veszélyeztetettségének megszüntetése

A veszélyeztető körülmények elhárítása, a kialakult veszélyeztettség megszüntetése érdekében a Szolgálat családgondozói személyes segítő kapcsolat keretében gondozási tevékenységet folytattak. Ennek során a szociális munka eszközeit felhasználva, abban nyújtottak segítséget a családoknak, hogy képessé váljanak a gyermek megfelelő testi-, értelmi-, érzelmi, erkölcsi fejlődéséhez szükséges feltételek biztosítására. Segítséget nyújtottak a szülőknek - szükség szerint új, hatékonyabb nevelési módszerek bevezetésével - a nevelési-, gondozási feladataik ellátásához, a családban jelentkező működési zavarok elhárításához. Lehetőség és igény szerint kezdeményezték a szociális alapszolgáltatások keretében nyújtott gondoskodás igénybevételét.

2015-ben a leggyakoribb veszélyeztetettséget kiváltó tényezők az alábbiak voltak:

- nem megfelelő szociális környezet, munkanélküliségből, alacsony jövedelmekből adódó közüzemi díjhátralékok felhalmozása, megélhetési nehézségek, szülők alkohol-, deviancia problémái
- ingerszegény családi környezet, higiéniaival kapcsolatos hiányosság
- szocializációs problémák
- gyermeknevelési problémák, a gyermek testi és érzelmi elhanyagolása
- köznevelési törvény megszegése, igazolt mulasztások magas száma
- szülői együttműködés hiánya
- magatartási problémák az intézményekben, tanulási nehézség
- csellengés, csavargás
- deviáns magatartás (agresszív viselkedés a társakkal, dohányzás, alkoholfogyasztás, kábító hatású anyagok fogyasztása, bűncselekmény elkövetése).

Szolgálatunk családgyógozói 2015-ben **alapellátás** keretében **127** családból **205** gyermeket gondoztak. Amennyiben a gyermek veszélyeztetettségét az önként igénybe vehető alapellátással nem sikerült megszüntetni, a családgyógozó az összes körülmény mérlegelése után javaslatot tett a gyermek

- védelembe vételére, vagy
- ideiglenes hatályú elhelyezésére, nevelésbe vételére.

2015-ben **13** családból **29** gyermek állt **védelembe vétel** alatt. A hatósági intézkedést követően a családgyógozó a szülővel és a gyermekkel közösen egyéni gondozási-nevelési tervet készített, melyben személyre szabottan (szülők, gyermek, családgyógozó) kerültek rögzítésre a veszélyeztetettség megszüntetése érdekében teljesítendő feladatok. A családgyógozás során problémaként jelentkezett a szülői és a gyermeki kötelességtudat hiánya, a motiválatlanság, melyek megnehezítették az egyéni gondozási nevelési tervben leírtak megvalósulását.

Amennyiben a veszélyeztetettséget hatósági kötelezéssel sem lehetett megszüntetni, a gyámhivatal azt felülvizsgálta, és megtette a szükséges gyermekvédelmi intézkedést. 2015-ben **3** családból **7** gyermek **ideiglenes hatályú elhelyezésére** került sor, és **16** családból **44** gyermek nevelkedett a **szakellátás** keretei között.

A családjából kiemelt gyermek visszahelyezésének elősegítése – utógondozás

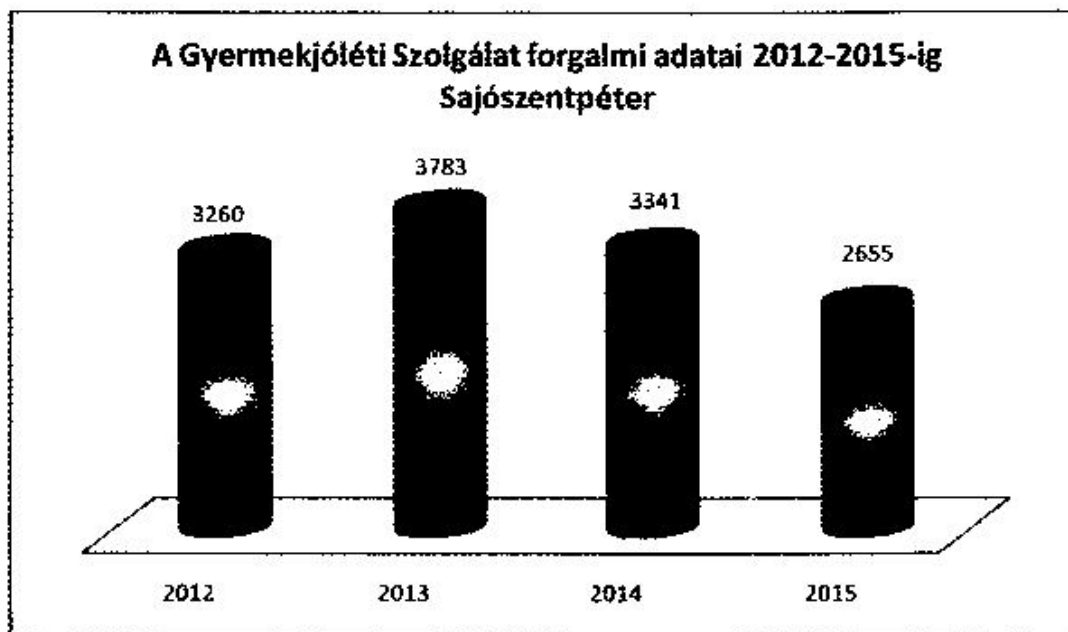
A Szolgálat családgyógozói a szakellátásban dolgozó kollégákkal együttműködve rendszeres kapcsolatot tartottak fenn a családjukból kikerült gyermekek vérszerinti szüleivel, támogatták őket a nevelésbe vétel megszüntetéséhez szükséges feltételek megvalósításában, a gyermekkel való kapcsolattartásban. 2015. évben elhelyezési értekezleten **1** gyermek esetében **1** alkalommal vett részt családgyógozó, ahol a gyermek további gondozási helyéről döntöttek. Nevelésbe vétel felülvizsgálatára **6** gyermek esetében került sor az elmúlt év folyamán.

A gyermekvédelmi munkában a szülők motiválatlansága, rossz szociális, anyagi helyzete, deprivált, marginális társadalmi státusza, életvezetése miatt ritkán fordul elő, hogy a nevelésben lévő gyermeket a gyámhivatal visszahelyezi a családjába. Amennyiben ez mégis megtörténik, a hivatal egy évre a Szolgálat munkatársát rendeli ki utógondozónak. Az utógondozói munka fontos része a szülő-gyermek kapcsolat normalizálása, a gyermek családjába történő visszailleszkedésének, tanulmányai folytatásának, vagy szükség esetén az iskolai végzettségének megfelelő munkahely keresésének segítése. 2015-ben **utógondozói feladatot** a Szolgálat munkatársai nem láttak el.

Környezettanulmány készítése

Családba fogadás kérelmezése, gyám kirendelés, hátrányos helyzet és halmozottan hátrányos helyzet megállapítása ügyében **környezettanulmány készítésére**, ezzel kapcsolatos ügyintézésre – a folyamatban lévő gondozási ügyeken túl - 2015-ben **45 gyermek** esetében került sor.

Örökbefogadással kapcsolatos környezettanulmány készítésére és ügyintézésre 2015-ben nem kérték fel Szolgálatunkat.



A forgalmi napló adatai szerint a Gyermekjóléti Szolgálatot 2015-ben **2655** kliens kereste fel. A forgalomszám 2013. óta folyamatosan csökken, melynek háttérében egyrészt a családlátogatások számának emelkedése, valamint a tanulószobás oktatási rendszer bevezetése áll.

Szakmai tevékenység adatai

	2013. év	2014. év	2015. év
A Gyermekjóléti Szolgálat forgalma (fő)	3783	3341	2655
Családlátogatás	640	683	768
Információnyújtás	3525	2750	2891
Hivatalos ügyintézés	485	394	503
Tanácsadás	2721	2195	2207
Közvetítés más szolgáltatásba	259	123	20
Esetkonferencia	58	45	15
Segítő beszélgetés	1905	1679	1582
Szabadidős tevékenység	319	91	80
Korrekpetálás	10	3	3

Gondozási tevékenység adatai (fő)

	2013. év	2014. év	2015. év
Alapellátottként gondozott	250	248	205
Védelemben vétel alatt álló	36	33	29
Utógondozott	2	2	0
Szakellátásban gondozott	49	49	51
Összesen	337 (181 család)	332 (194 család)	285 (159 család)
Tanácsadottként a GyjSz-nál megjelent	157	114	162

2015-ben a Gyermekjóléti Szolgálat gondozási eseteinek száma – a szakellátásban lévő gyermekekkel együtt – 285 fő volt. Ez a szám az előző évhez képest jelentős csökkenést mutat, de az egy családgondozóra eső gondozási esetek száma még mindig magasabb volt a törvény által előírtnál. (15/1998. (IV.30.) NM rendelet I. sz. melléklet, 45 fő vagy 25 család/családgondozó)

A Gyermekjóléti Szolgálat 2015. évi szakmai tevékenységének összefoglalása

Sajószentpéteren a Gyermekjóléti Szolgálat szakmai feladatait 2015. évben is 4 fő családgondozó látta el. A Szolgálat tevékenysége során a környezeti tényezők negatív hatása, az egyre nagyobb mértékben tapasztalható elszegényedés, a családok nem megfelelő érték- és normarendszere, a következtelen nevelési elvek alkalmazása, a gyermekek testi-lelki elhanyagolása mellett komoly problémaként jelentkezett a gyermekek magatartásából adódó veszélyeztetettség. A korábbi évekhez hasonlóan hangsúlyosan jelent meg a köznevelési törvény megszegése, de emellett jellemzőek voltak a magatartási problémák (társakkal szembeni agresszió), illetve a deviáns viselkedésformák is (bűncselekmények elkövetése, kábító hatású szerek fogyasztása, dohányzás).

Napjaink rohanó világában, a szülők egyre kevesebb minőségi időt töltenek el gyermekeikkel, ezért megnőtt a kortárs csoportok negatív hatása. Ennek következtében a klienskör a korábban jól funkcionáló családok felé is kibővült.

A Szolgálatunk által nyújtott lehetőségeket egyre többen veszik igénybe, és egyre szélesebb körben ismert a családgondozók munkája. A szülői és gyermeki kötelességtudat, valamint az együttműködés hiánya, a motiválatlanság, a nem megfelelő kapcsolattartás sok esetben megnehezíti a feladatellátást.

2016. január 1-től a hatályos jogszabályoknak megfelelően a gyermekjóléti ellátások területén új struktúra alakult ki. Végbement a családsegítés és a gyermekjóléti szolgáltatás teljes integrációja, létrehozva a család- és gyermekjóléti szolgálatokat, emellett a járasszékhelyeken felállított gyermekjóléti központok feladatai körébe kerültek át a hatósági intézkedéshez kapcsolódó tevékenységek (védelemben vétel, ideiglenes hatályú elhelyezés, nevelésbe vétel, stb.).

Ezekre a jelentős változásokra, az új szakmai szabályok alkalmazására való felkészülés, valamint a gyermekjóléti központokkal történő együttműködés előkészítése 2015. év végén megkezdődött. A jogszabályi előírásoknak való megfelelés jelentősen megnövelte a Gyermekjóléti Szolgálat munkatársainak leterheltségét, az adminisztrációs teendőket.

Varbó

Adatok a Gyermekjóléti Szolgálat 2014-2015. évi tevékenységéről

	2014. év	2015. év
Információnyújtás	214	171
Segítő beszélgetés	108	3
Tanácsadás	131	99
Hivatalos ügyekben való közreműködés	16	4
Családlátogatások száma	60	25
Közvetítés más szolgáltatásba	5	0

A Gyermekjóléti Szolgálat forgalma 2015-ben a forgalmi napló szerint 356 volt.

	2014.év	2015. év
Felülvizsgálati tárgyaláson való részvételek:		
- védelembe vétel	2	1
- nevelésbe vétel	-	0
Szakmaközi megbeszélés	4	5
Adományozás	8	2

Jelzéssel éltek a szolgálat felé:	2
Ebből:	-
- Egészségügyi szolgáltató	-
- Nevelési- oktatási intézmény	1
- Rendőrség	1
- Magánszemély	-
- Önkormányzat	-

Gondozási tevékenység

Alapellátás keretében gondozott:	1 gyermek (2 család)
Védelembe vétel alatt állt:	-
Nevelésbe vett:	2 gyermek (2 család)
Összesen:	3 gyermek (2 család)

Parasznya

Adatok a Gyermekjóléti Szolgálat 2014-2015. évi tevékenységéről

	2014. év	2015. év
Információnyújtás	93	170
Segítő beszélgetés	169	128
Tanácsadás	89	63
Hivatalos ügyekben való közreműködés	191	61
Családlátogatások száma	58	41
Közvetítés más szolgáltatásba	-	-

A Gyermekjóléti Szolgálat forgalma 2015-ben a forgalmi napló szerint 421 fő volt.

	2014.év	2015. év
Felülvizsgálati tárgyaláson való részvételek:		
- védelembe vétel	6	1
- nevelésbe vétel	1	-
Szaktanácsadói megbeszélés	3	4
Adományozás	72	22

Jelzéssel éltek a szolgálat felé:	6
Ebből: - Egészségügyi szolgáltató	2
- Nevelési- oktatási intézmény	2
- Rendőrség	-
- Magánszemély	1
- Önkormányzat	1

Gondozási tevékenység

Alapellátás keretében gondozott:	6 gyermek (4 család)
Védőbe vétel alatt állt:	4 gyermek (3 család)
Nevelésbe vett:	12 gyermek (8 család)
Összesen:	22 gyermek (15 család)

Radostyán

Adatok a Gyermekjóléti Szolgálat 2014-2015. évi tevékenységéről

	2014. év	2015. év
Információnyújtás	47	52
Segítő beszélgetés	61	62
Tanácsadás	47	30
Hivatalos ügyekben való közreműködés	24	18
Családlátogatások száma	32	34
Közvetítés más szolgáltatásba	6	-

Gyermekjóléti Szolgálat forgalma 2015-ben a forgalmi napló szerint 235 fő volt.

	2014.év	2015. év
Felülvizsgálati tárgyaláson való részvételek:		
- védelembe vétel	1	1
- nevelésbe vétel	-	1
Szaktanácsadói megbeszélés	3	4
Adományozás	12	2

Jelzéssel éltek a szolgálat felé:	2
Ebből: - Egészségügyi szolgáltató	2
- Nevelési- oktatási intézmény	-
- Rendőrség	-
- Magánszemély	-
- Önkormányzat	-

Gondozási tevékenység

Alapellátás keretében gondozott:	3 gyermek (3 család)
Védelembe vétel alatt állt:	1 gyermek (1 család)
Ideiglenes hatályú elhelyezett:	-
Átmeneti nevelésben lévő:	1 gyermek (1 család)
Összesen:	5 gyermek (5 család)

Alacska

Adatok a Gyermekjóléti Szolgálat 2014-2015. évi tevékenységéről

	2014. év	2015. év
Információnyújtás	70	139
Segítő beszélgetés	61	-
Tanácsadás	48	78
Hivatalos ügyekben való közreműködés	30	15
Családlátogatások száma	56	61
Közvetítés más szolgáltatásba	8	1

Gyermekjóléti Szolgálat forgalma 2015-ben a forgalmi napló szerint 354 fő volt.

	2014.év	2015. év
Felülvizsgálati tárgyaláson való részvételek:		
- védelembe vétel	-	-
- nevelésbe vétel	1	-
Szakmaközi megbeszélés	4	5
Adományozás	-	-

Jelzéssel éltek a szolgálat felé:	6
Ebből: - Egészségügyi szolgáltató	-
- Nevelési- oktatási intézmény	1
- Rendőrség	-
- Magánszemély	1
- Önkormányzat	1
- Lakásotthon	3

Gondozási tevékenység

Alapellátás keretében gondozott:	7 gyermek (3 család)
Védelembe vétel alatt állt:	-
Ideiglenes hatályú elhelyezett:	-
Nevelésben lévő:	1 gyermek (1 család)
Összesen:	8 gyermek (3 család)

Kondó**Adatok a Gyermekjóléti Szolgálat 2014-2015. évi tevékenységéről**

	2014. év	2015. év
Információnyújtás	75	8
Segítő beszélgetés	78	6
Tanácsadás	69	10
Hivatalos ügyekben való közreműködés	30	8
Családlátogatások száma	87	8
Közvetítés más szolgáltatásba	7	3

Gyermekjóléti Szolgálat forgalma 2015-ben a forgalmi napló szerint 98 fő volt.

	2014.év	2015. év
Felülvizsgálati tárgyaláson való részvételek:		
- védelembe vétel	2	3
- nevelésbe vétel	-	-
Szakmaközi megbeszélés	4	4
Adományozás	-	-

Jelzéssel éltek a szolgálat felé:	1
Ebből:	-
- Egészségügyi szolgáltató	-
- Nevelési- oktatási intézmény	-
- Rendőrség	-
- Magánszemély	-
- Önkormányzat	1

Gondozási tevékenység

Alapellátás keretében gondozott:	6 gyermek (2 család)
Védelembe vétel alatt állt:	-
Ideiglenes hatályú elhelyezett:	-
Nevelésben lévő:	-
Összesen:	6 gyermek (2 család)

Sajókápolna

Adatok a Gyermekjóléti Szolgálat 2014-2015. évi tevékenységéről

	2014. év	2015. év
Információnyújtás	9	4
Segítő beszélgetés	24	3
Tanácsadás	16	4
Hivatalos ügyekben való közreműködés	2	3
Családlátogatások száma	26	4
Közvetítés más szolgáltatásba	3	1

Gyermekjóléti Szolgálat forgalma 2015-ben a forgalmi napló szerint 78 fő volt.

	2014. év	2015. év
Felülvizsgálati tárgyaláson való részvételek:		
- védelembe vétel	-	-
- nevelésbe vétel	-	-
Szakmaközi megbeszélés	4	4
Adományozás	-	-

Jelzéssel éltek a szolgálat felé:	1
Ebből:	-
- Egészségügyi szolgáltató	-
- Nevelési- oktatási intézmény	1
- Rendőrség	-
- Magánszemély	-
- Önkormányzat	-

Gondozási tevékenység

Alapellátás keretében gondozott:	4 gyermek (2 család)
Védelembe vétel alatt állt:	-
Ideiglenes hatályú elhelyezett:	-
Nevelésben lévő:	-
Összesen:	4 gyermek (2 család)

Sajóváralja

Adatok a Gyermekjóléti Szolgálat 2014-2015. évi tevékenységéről

	2014. év	2015. év
Információnyújtás	21	6
Segítő beszélgetés	30	6
Tanácsadás	23	6
Hivatalos ügyekben való közreműködés	5	2
Családlátogatások száma	38	7
Közvetítés más szolgáltatásba	4	-

Gyermekjóléti Szolgálat forgalma 2015-ben a forgalmi napló szerint 103 fő volt.

	2014.év	2015. év
Felülvizsgálati tárgyaláson való részvételek:		
- védelembe vétel	1	4
- nevelésbe vétel	-	-
Szakközi megbeszélés	4	4
Adományozás	-	-

Jelzéssel éltek a szolgálat felé:	2
Ebből:	-
- Egészségügyi szolgáltató	-
- Nevelési- oktatási intézmény	1
- Rendőrség	-
- Magánszemély	-
- Önkormányzat	1

Gondozási tevékenység

Alapellátás keretében gondozott:	1 gyermek (1 család)
Védelembe vétel alatt állt:	4 gyermek (3 család)
Ideiglenes hatályú elhelyezett:	-
Nevelésben lévő:	1 gyermek (1 család)
Összesen:	6 gyermek (3 család)

Bölcsődei ellátás

A bölcsőde a gyermekjóléti alapellátás része, a családban nevelkedő gyermek húszhetes korától hároméves koráig a gyermekek napközbeni ellátását, szakszerű gondozását és nevelését végző intézmény. Ha a gyermek a harmadik életévét betöltötte, a nevelési év végéig maradhat a bölcsődében. Amennyiben a gyermek még nem érett az óvodai nevelésre, a negyedik életévének betöltését követő év augusztus 31-ig továbbgondozható a bölcsődében. Bölcsődébe felvehető minden olyan kisgyermek, akinek a szülei valamilyen ok miatt nem tudják biztosítani a napközbeni ellátást.

A bölcsődei gondozás- nevelés feladatai:

- az egészséges testi fejlődés elősegítése
- az érzelmi fejlődés és szocializáció segítése
- a megismerési folyamatok fejlődésének segítése.

A bölcsődei gondozás- nevelés szakmai alapprogramja, alapelvei és feladatai elfogadása és gyakorlatban való érvényesítése a kisgyermeknevelői munka minimum követelménye. A gyermeki jogok közül kiemelten ügyelni kell arra, hogy a hátrányos megkülönböztetés minden formájától mentes gondozásban, nevelésben részesüljön a gyermek.

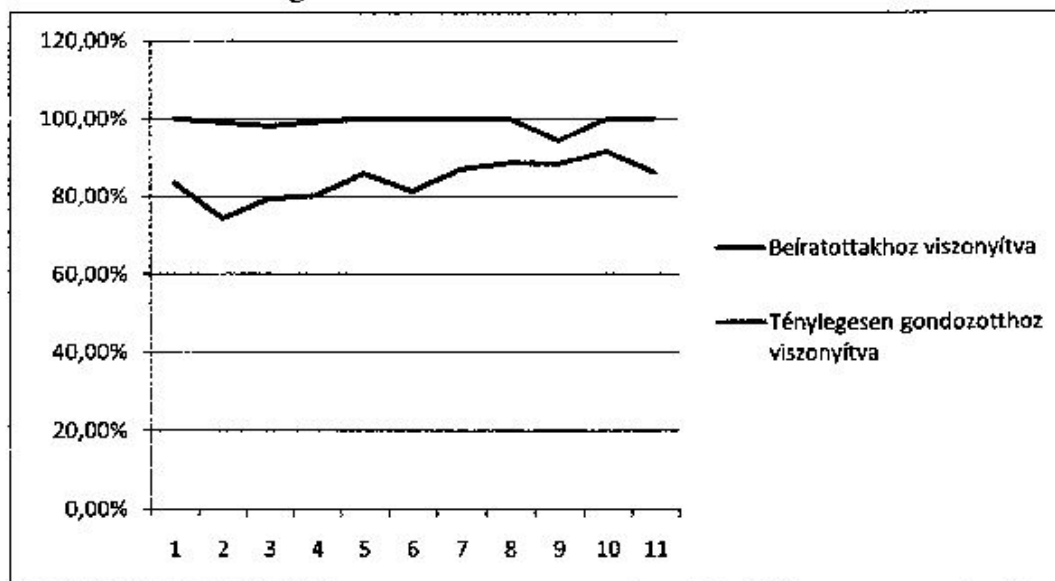
Bölcsődénk 2 gondozási csoporttal, 26 férőhellyel működik:

1.csoport	20 hetes kortól 3 éves korig	12 fő
2.csoport	2 éves kortól 3 éves korig	14 fő

A társult települések közül csak Sajólászlófalváról vették igénybe a bölcsődei szolgáltatást.

Az összes beíratott gyermekek száma az év folyamán	44 fő.
Ebből óvodába távozott	16 fő.
Egyéb ok miatt kimaradt (betegség, költözés)	2 fő.

A bölcsőde kihasználtsága 2015 évben



2015 decemberre a bölcsődénk kihasználtsága a beíratottakhoz viszonyítva 100,00%-os volt.

A beíratott gyerekek száma 2015. évben: 26 fő

100 %-os étkezési térítési díjat fizet: 6 fő

Rendszeres gyermekvédelmi

kedvezményben részesülő – ingyenesen étkező: 3 fő

egyéb okból ingyenesen étkező: 1 fő

három vagy többgyermekes család gyermeke-ingyemesen étkező: 2 fő

a család jövedelmi helyzeté miatt-ingyenes étkező: 14 fő.

(A családban az egy főre jutó havi jövedelem a nettó minimálbér 130%-át nem haladja meg.)

Gondozási díj a Képviselő-testület határozata miatt nem került bevezetésre.

A korosztályi összetétel jellemzője, hogy a szülők 12-30 hónapos gyermekek részére igényelték a szolgáltatást. A 3. életévüket betöltött gyermekek, 16 fő felvételre kerültek az óvodákba.

2015. decemberi állapot szerint a korosztály összetétele:

12-23 hó közötti: 7 fő

24-35 hó közötti: 17 fő

36 hó feletti: 2 fő

A nyitvatartási idő meghatározásánál a bölcsődébe járó gyermekek szüleinek munkakezdését és befejezését figyelembe véve, reggel 6 órától délután 17 óráig, napi 11 órában látjuk el a gyerekeket. Meghosszabbított nyitva tartást a szülők nem igényeltek.

A bölcsődébe járó gyermekek rendszeres egészségi felügyeletét heti két alkalommal gyermekgyógyász szakorvos látja el. Figyelemmel kíséri a gyermekek testi és szellemi fejlődését, megbetegedés esetén azonnali ellátásban részesíti a gyermekeket.

Szakmai munka jellemzői:

A bölcsődében dolgozó kisgyermeknevelő munkája, tevékenysége igen sokrétű, fokozott odafigyelést igényel.

A kisgyermeknevelő- gondozó feladata a gyermekek sajátos igényeit figyelembe véve, a gondozás – nevelés egységének a biztosítása, a gyermek személyes adminisztrációjának vezetése, a folyamatos napirend betartása, a gyermek testi – lelki óvása. A gyermekek pillanatnyi fejlettségi szintje határozza meg a velük való személyes foglalkozás mikéntjét.

Az egyéni igények kielégítését, az egyéni bánásmód kialakítását segíti a saját gondozónő rendszer és a felmenő rendszer alkalmazása.

A saját gondozónő rendszer lényege, hogy a gondozónő gondozáskor kizárólag csak a „saját” gyermekeit látja el, a társ gondozónő távollétében gondozhatja az ő gyermekeit. Ez állandóságot jelent a gyermekeknek és nélkülözhetetlen az egészséges személyiség fejlődéséhez.

A felmenő rendszer azt szolgálja, hogy a bölcsődébe kerüléstől az óvodába kerülésig egy gondozónőhöz tartozik a gyermek, egy gondozónő kíséri és segíti fejlődését.

A gondozónő az anya távollétében megadja a gyermeknek a biztonságot, szeretetet, amely segíti és fejleszti a gyermek testi, szellemi és érzelmi fejlődését.

A bölcsődei ellátás keretében a gyermek életkorának, fejlettségi szintjének megfelelően biztosítjuk a gondozás és nevelés feltételeit.

A bölcsődei élet szervezésénél fontos szempont, hogy a szülőket bevonjuk gyermekük bölcsődei életébe. Arra törekszünk, hogy jó kapcsolatot alakítsunk ki a családdal és kölcsönösen segítsük egymást a gyermek nevelésében.

Elsődleges feladatunk, hogy ebben a környezetben a gondozónők a gyermek életkori és egyéni sajátosságait figyelembe véve segítsék a gyermek fejlődését és közben odafigyeljenek, hogy a nevelés alapja a pozitív megnyilvánulások támogatása, megerősítése, és az elismerés legyen.

Bölcsődénkben a gondozási- nevelési ütemtervet az évszakok, ünnepek köré font feladatok alkotják. Ez segíti a gondozónő munkáját, hiszen előre megtervezheti egy-egy gondozási területhez kapcsolódó nevelési feladatait és felmérheti az egyéb nevelési helyzetek nyújtotta lehetőségeket.

A szülőkkel az optimális együttműködésre törekszünk, ezt hivatott elősegíteni a szülőkkel való kapcsolattartás formái, melyek a következők:

- Családlátogatás
- Szülővel történő fokozatos beszoktatás
- Napi találkozások
- Szülői értekezlet

- Üzenő füzet
- Hirdetőtábla
- Szülőcsoportos beszélgetések
- Szülői Érdekképviselői Fórum
- Közös programok, nyílt napok

Bölcsődénk nyitott a szülők előtt. Előzetes egyeztetés követően lehetőséget biztosítunk a gyermek mindennapjába történő a betekintésére, a szülő itt maradhat a gyermekkel és együtt tölthetik játékkal az időt.

2015. február 20-án tartottuk meg Farsangunkat, melyet a szülők nagy érdeklődéssel fogadták, minden gyermeket jelmezbe öltöztettek és szívesen vettek részt a délelőtti szervezett programon.

2015. május 22-én nyílt gyermeknapot tartottunk, melynek a szülők aktív szervezői és résztvevői voltak.

A gyakorlat azt mutatja, hogy a bölcsődének sikerült jó kapcsolatot kialakítani és fenntartani a családokkal, a szülők bizalommal fordulnak hozzánk, mert látják, hogy gyermekeik biztonságban érzik magukat, folyamatos fejlődésük feltétele biztosított. Hétköznapjainkat színesítik a gyermekek mindennapjairól készített fotó és videó felvételek, amit a nyílt napjainkon a szülőkkel megosztunk. A születésnapokat és a nagy ünnepeket, mint a Farsang, Húsvét, Anyák napja, Gyermeknap, Télapó, Karácsony természetesen méltóan megünnepeljük. Az óvodába menő gyermekeinket saját jellel ellátott tarisznyával lepjük meg.

Az intézmény személyi feltételei

Jóváhagyott álláshelyek száma:	36 fő
Megbízási szerződéssel foglalkoztatott	6 fő
Vállalkozási szerződéssel foglalkoztatott	1 fő

Valamennyi főállású dolgozónk rendelkezik a munkakörben leírt szakmai képesítéssel. A szakdolgozók továbbképzését a lehetőségeknek megfelelően próbáljuk biztosítani.

Az intézmény tárgyi feltételei

Valamennyi szervezeti egység felszereltsége megfelel a jogszabályban előírtaknak. Az intézmény esztétikusan berendezett a szükséges technikai eszközök rendelkezésre állnak. Minden területen biztosítani tudjuk a kulturált ügyfélfogadást és szolgáltatást.

A Területi Szociális Központ és Bőlcsoéde 2015. évi szakmai munkájáról ennyiben kívántam beszámolni, kérem a Tisztelt Társulási Tanácsot a beszámoló megtárgyalására és elfogadására.

Sajószentpéter, 2016. április 11.