

**Előterjesztő: Dr. Faragó Péter**  
**polgármester**

**Készítő: Aleva Mihályné**  
**intézményvezető**

**Beszámoló a Területi Szociális Központ és**  
**Bölcsőde**  
**2011. évi szakmai munkájáról**

Intézményünk a Területi Szociális Központ és Bölcsőde életében a 2011. év jelentős változásokat hozott. Hosszú évek után a XXI. század igényeinek megfelelő, az ellátottak igényeit kielégítő épületbe került az intézmény. Ezzel párhuzamosan új feladattal bővült az intézmény profilja, 2011. február 16-tól megnyílt a Bölcsőde. A régi két épületből történő átköltözés zökkenőmentesen zajlott le, minimális zárva tartás mellett. Az épületben jól elhatárolódnak a szervezeti egységek, így megteremtődött a korszerű, zavartalan szolgáltatás.

A pályázat eredményeként 11 új álláshely létesült

- 1 fő családgondozó (gyermekjóléti szolgálat)
- 1 fő bölcsőde vezető
- 4 fő bölcsődei gondozó
- 1 fő bölcsődei kisegítő
- 1 fő portás
- 1 fő karbantartó-gépkocsivezető
- 1 fő gazdasági ügyintéző
- 1 fő takarító

**Az intézmény által ellátott feladatok:**

<b>Személyes gondoskodást nyújtó alapellátások</b>	<b>Személyes gondoskodást nyújtó gyermekjóléti alapellátás</b>
<ul style="list-style-type: none"> <li>- szociális étkeztetés</li> <li>- házi segítségnyújtás</li> <li>- családsegítés</li> <li>- nappali ellátás- idősek klubja</li> </ul>	<ul style="list-style-type: none"> <li>- gyermekjóléti szolgáltatás</li> <li>- bölcsőde</li> </ul>

- ❖ Támogató szolgálat( pályázati rendszerben)
- ❖ Jelzőrendszeres házi segítségnyújtás (pályázati rendszerben)

**Feladatellátás ellátási típusonként**

**Szociális étkeztetés**

Az étkeztetés keretében az intézmény azoknak a szociálisan rászorultaknak a napi legalább egyszeri meleg étkeztetéséről gondoskodik, akik önmaguk, illetve eltartottaik részére tartósan vagy átmeneti jelleggel nem képesek biztosítani, különösen koruk, egészségi állapotuk, vagy hajléktalanságuk miatt.

Az étkeztetés biztosításában 2011. június 1-től gazdasági megfontolásokból megszűnt a hétfői hideg élelem kiszolgálása, amit az ellátottak megértően fogadtak.

2011. évben szociális étkezésben részesült: 221 fő

Ebből

Férfi: 95 fő

Nő: 126 fő

Az ellátásért térítési díjat fizet: 200 fő  
Az ellátásért térítési díjat nem fizet: 21 fő

Az ellátást igénybe vevők átlagjövedelme:

Év	Összeg:
2009.	23.685 Ft
2010.	24.803 Ft
2011.	49.014 Ft

Továbbra is jellemző az étkeztetésben részt vevőkre, hogy meghatározóan az aktív korosztályból kerülnek ki. 2011. december 31-én 18 fő várakozót tartottunk nyilván. Ez azt mutatja, hogy folyamatos a lakosság részéről az ellátási igény.

### **Házi segítségnyújtás:**

A házi segítségnyújtás keretében kell biztosítani a szolgáltatást igénybe vevő személy részére a saját lakókörnyezetében, az önálló életvitel fenntartása érdekében szükséges ellátást. A szolgáltatás igénybe vételekor minden esetben gondozási szükséglet vizsgálatot kell végezni.

A házi segítségnyújtás során ellátandó feladatok:

- ❖ közreműködés a háztartás vitelében
- ❖ étkeztetés biztosítása
- ❖ az orvos előírása szerint alapvető gondozási- ápolási feladatok ellátása
- ❖ segítségnyújtás hivatalos ügyek intézésében
- ❖ vészhelyzetek kialakulásának megelőzése illetve azok elhárítása
- ❖ a környezettel való kapcsolattartás segítése
- ❖ jól működő segítő kapcsolat kialakítása s fenntartása az ellátottal

Az ellátottak száma: 54 fő

Férfi 15 fő  
Nő 39 fő

Az ellátottak 87 %-a 65 év feletti.

Térítési díjat fizet: 51 fő  
Térítési díjat nem fizet: 3 fő

Az ellátottak átlagjövedelme: 84.951 Ft

.Az ellátottak földrajzilag a város szinte minden részén megtalálhatók. Különös szervezést igényel a gondozónők Dusnokra való kijuttatása, illetve a társult településen végzett házi segítségnyújtás. Az ellátottak létszáma minimálisan csökkent az előző évhez viszonyítva, ami azzal magyarázható, hogy településünkön több szolgáltató is megjelent a házi segítségnyújtás

területén. Ezekkel a szolgáltatókkal nehéz versengeni, hiszen ők térítési díj mentesen kínálják szolgáltatásukat.

### **Nappali ellátás- Idősek Klubja**

A nappali ellátás elsősorban a saját otthonukban élő 18. életévüket betöltött, egészségi állapotuk vagy idős koruk miatt szociális és mentális támogatásra szoruló, önmaguk ellátására részben képes személyek, hajléktalan személyek részére biztosít lehetőséget a napközbeni tartózkodásra, társas kapcsolatokra, valamint az alapvető higiéniai szükségleteik kielégítésére, továbbá igény szerint megszervezi az ellátottak étkeztetését.

Az Idősek Klubja 40 férőhellyel működik.

A Klub által nyújtott szolgáltatások:

- ❖ napi kétszeri étkezés biztosítása (reggeli, ebéd),
- ❖ egészségügyi ellátás (gyógyszerírás, kiváltás, orvoshoz kísérés) biztosítása,
- ❖ személyi higiéné feltételeinek biztosítása
- ❖ hivatalos ügyintézés
- ❖ szabadidős programok szervezése
- ❖ kapcsolatépítés és tartás elősegítése

2011. évi záró létszám: 42 fő

Nő 20 fő

Férfi 22 fő

Térítési díjat fizet: 37 fő

Az intézmény végleges elhelyezése kapcsán méltó környezetbe került az Idősek Klubja, amit a klubtagok nagy örömmel fogadtak. Hamar belakták a részükre kialakított helyiségeket.

Az épület adottságaiból adódóan már lényegesen több lehetőségünk volt rendezvények szervezésére és lebonyolítására. A hagyományos ünnepek továbbra is meghatározóan megszervezésre kerültek. Jól sikerült farsangot, költészet napját, különböző vetélkedőket szerveztünk, amin nemcsak az Idősek Klubja tagjai, hanem a városból bárki részt vehetett. A Borsod-Abaúj-Zemplén Megyei Rendőr Főkapitányság Bűnmegelőzési Osztályával és a helyi Rendőrőrsrel Bűnmegelőzési és vagyonvédelmi napot szerveztünk. Továbbra is az egyik legsikeresebb rendezvényünk a városi szinten megrendezésre került Idősek Napja.

### **Jelzőrendszeres házi segítségnyújtás:**

A jelzőrendszeres házi segítségnyújtás a saját otthonukban élő egészségi állapotuk, és szociális helyzetük miatt rászoruló, a segélyhívó készülék megfelelő használatára képes idős korú, vagy fogyatékos személyek illetve pszichiátriai betegek részére, az önálló életvitel fenntartása mellett felmerülő krízishelyzetek elhárítása céljából nyújtott ellátás.

A jelzőrendszeres házi segítségnyújtás feladatot társulási megállapodásban rögzítettek alapján végezzük.

2011-ben működő készülékek száma: 90 db

A 90 készüléket 9 településen működtetjük, ebből Sajószentpéteren a kihelyezett készülékek száma 46 db. 2011. évben a szolgáltatás működtetésére pályázni kellett. A sikeres pályázaton 3.650.000 Ft támogatást nyertünk, amit a Miskolc Kistérség Többcélú Társulás 1.560.000 Ft-tal egészített ki.

**Adatok a Sajószentpéteren ellátott jelzőrendszeres házi segítségnyújtást igénybe vevőkről:**

Település	Sajószentpéter	
Ellátottak száma	52 fő	
Várakozók száma	fő	
Kor/Nem	Nő	Férfi
18-39 év		
40-59 év		
60-64 év		
65-69 év	3	
70-74 év	12	1
75-79 év	17	3
80-89 év	11	5
90-	0	0
Összesen:	43	9
	<b>52 FŐ</b>	

Éves riasztások száma összesen: 76 ebből sajószentpéterei: 37

**Támogató Szolgáltatás**

Célja: A Támogató Szolgáltatás a fogyatékkal élő személyek ellátását hivatott biztosítani, elsősorban a közszolgáltatásokhoz való hozzájutást, személyi segítség és szállító szolgáltatás révén. Segítséget nyújt az ellátottak önálló életvitelének megőrzésében, kialakításában a lakókörnyezeten belül, személyi segítőkkel. Információnyújtást, tanácsadást biztosít nyitott irodában.

A Támogató Szolgáltatás, mint szociális alapellátás biztosítása pályázati forrásokból valósul meg. A pályázati pénz elszámolása a kötelező és vállalt feladatmutatók alapján történik. 2011-es évre 4500 feladategység lett vállalva.

Ellátási területünkbe 15 település tartozik Sajószentpéterrel együtt. Ebből 7 településen nyújtunk rendszeres szolgáltatást (főleg szállítás). A 4.500 feladategység teljesítésének fele a

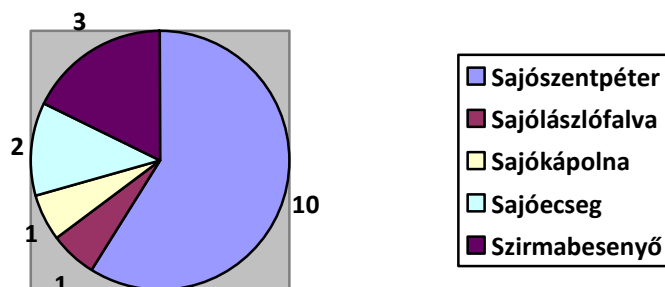
rendszeres szállításokból tevődik össze, ami a tanköteles korú gyermekek óvodába és iskolába szállítását jelenti Miskolcra.

Az ellátott személyek számának változása nagyon ingadozó volt a 2011-es évben. Az év közben 1 fő beköltözött bentlakásos intézménybe, 2 fő elköltözött Kanadába, 3 fő más szolgáltató segítségét igényli, 1 fő meghalt, s 8 új megállapodás kötött. A szociálisan rászorult személyek megállapodásainak száma a 2011-es év végére 17.

Ellátottaink fogyatékosági csoport szerinti megoszlása 2011.12.31-én:

❖ látássérültek	3 fő
❖ hallássérültek	0 fő
❖ értelmi fogyatékosok	3 fő
❖ mozgássérültek	8 fő
❖ halmozottan sérült	1 fő
❖ autista	1 fő
❖ egyéb	1 fő.

Szociálisan rászorult ellátottaink megoszlása ellátási területünkön 2011.12.31-én:



A 4.500 feladategység teljesítéséhez kötelezően min. 1.200 személyi segítői feladategységet kell teljesíteni. Személyi segítői feladatokat Sajószentpéteren, Szirmabesenyőben és Varbón láttunk el.

A személyi segítők fele részét ápolási feladatok (hajmosás, mosdatás, tisztába tétel), és a lakókörnyezet higiénijének megőrzése teszi ki. Egészségi állapotukból adódóan részben vagy teljesen képtelenek e feladatokat egyedül megoldani. A boltok, posta, orvosi rendelők és lakhelyek közötti távolságok miatt a bevásárlást, gyógyszeríratást és kiváltást, az ügyintézt, ellátott nélkül a személyi segítők végzik.

A személyi segítő aránya a teljesített éves feladategység 45%-a, a személyi segítők munkaidő kihasználása pedig 60%-ra emelkedett a 2010-es évi mutatóhoz képest. A tavalyi évben

megnőtt a személyi segítő szolgáltatásunk iránt az igény. Vállalásukat nehezíti az ellátottak közötti távolságok, így az utazási idő, napi kb. 2 órát tesz ki.

A szolgálat 4 munkatársa a törvényben előírt képesítéssel rendelkezik. Az előírt kreditpontok összegyűjtése érdekében sajnos az elmúlt évben nem sikerült továbbképzésen, tanfolyamon részt venniük.

### **Az ellátásokért fizetett térítési díjakról:**

2011. évben az intézményi szinten befolyt térítési díj összege 11.000.554 Ft.

Az év közben képződött térítési díj hátralék összege ellátási típusonként:

❖ Szociális étkeztetés:	104.710 Ft
❖ Idősek Klubja: (Tartózkodás)	4.130 Ft
❖ Összesen:	..... 108.840 Ft

2009-ben térítési díj hátralék 145.672 Ft

2010-ben térítési díj hátralék 119.030 Ft

### **Családsegítő szolgáltatás**

A Családsegítő Szolgálat az 1993. évi III. tv. 64.§-a alapján látja el feladatait.

A családsegítés a szociális vagy mentálhigiénés problémák, illetve egyéb krízis helyzet, mint segítségre szoruló személyek, családok számára az ilyen helyzethez vezető okok megelőzése, a krízishelyzet megszüntetése, valamint az életvezetési képesség megőrzése céljából nyújtott szolgáltatás.

A családok segítése érdekében veszélyeztetettséget és krízishelyzetet észlelő jelzőrendszer működik. A jegyző, továbbá a szociális, egészségügyi szolgáltató, intézmény, valamint a gyermekjóléti szolgálat, a pártfogói felügyelői és a jogi segítségnyújtó szolgálat jelzi, a társadalmi szervezetek, egyházak és magánszemélyek jelezhetik, a családsegítést nyújtó szolgáltatóknak, intézményeknek, ha segítségre szoruló családról, személyről szereznek tudomást.

A családsegítő szolgálat, mint alapellátást biztosító intézmény, és mint olyan, aki szolgáltatásai révén a helyi társadalom legszélesebb rétegeivel áll kapcsolatban, központi helyet töltenek be az önkormányzat által fenntartott szociális ellátást biztosító rendszerében. Az intézmény, mint a szociális alapellátás része (az 1993. évi III. törvény szerint) általános szociális, jogi, lelki ellátást nyújt és megelőző tevékenységet folytat. Nyitott, bármilyen problémával küzdő, segítségre szoruló egyén vagy család közvetlenül igénybe veheti. Az igénybe vétel ingyenes és önkéntes.

A családsegítő szolgálatok keretében megjelenő 2005-ben bevezetett új ellátási forma az aktív korú, nem foglalkoztatottakkal szervezendő kötelező együttműködési programok megjelenése volt. Ez ellentmond a családsegítő szolgálat működési elveinek, az önkéntesség és a kötelező együttműködés ugyan is kizárják egymást.

Óriási dilemma és egyben örökös kérdés:

Lehet-e a szociális munka eszköztárával eredményesen gondozni valakit, aki nem önként jelentkezik, hanem kötelezett a megjelenésre, illetve az együttműködő magatartás külső jelei hasznot hozhatnak-e számára? Kezdetben a szolgálatnál jelentkező kliensek jelentős hányada motivált volt saját sorsa jobbra fordításáért tenni.

A szociális törvény változása következtében most jelenleg csak a rendszeres szociális segélyben részesülők kötelezhetők az együttműködésre. Ezáltal ma a kép ennél sajnos sokkal árnyaltabb. Jellemzően a következő attitűddel rendelkező kliensekkel kell együtt dolgoznunk: kevésbé motivált, kötelezett és fogyasztó. Nyilván való, hogy az ily módon különböző indíttatású kliensekkel egészen más eredményt lehet elérni.

### **A szolgálat célja:**

Sajószentpéter város közigazgatási területén, illetve a Társulási Szerződés keretében más település területén élő szociális és mentálhigiénés problémák miatt veszélyeztetett, illetve krízishelyzetbe került személyek és családok életvezetési képességének megőrzése, az ilyen helyzethez vezető okok megelőzése, valamint a krízishelyzet megszüntetésének elősegítése.

A családsegítés keretében végzett tevékenységnek – a szolgáltatást igénybe vevő érdekében, mások személyiségi jogainak sérelme nélkül – a szükséges mértékig ki kell terjednie az igénybe vevő környezetére, különösen családjának tagjaira.

### **A szolgálat célcsoportjai:**

- ❖ alacsony jövedelmű, élethelyzetükben megrendült, magányos, beteg, családtag nélkül maradt nyugdíjasok,
- ❖ alacsony jövedelmű kisgyermekes családok, különösen azok, ahol a gyermekek veszélyeztetett helyzetűek,
- ❖ munkanélküliek,
- ❖ hajléktalanok,
- ❖ szenvedély betegek,
- ❖ pszichiátriai betegek,
- ❖ állami gondozásból kikerülő fiatalok,
- ❖ mindenki, aki életvezetési, lelki, mentális vagy egészségügyi problémával küzd

### **Szolgáltatásaink:**

- ❖ Szociális, életvezetési és mentálhigiénés tanácsadás
- ❖ Az anyagi nehézségekkel küzdők számára a pénzügyi, természetbeni ellátásokhoz, továbbá a szociális szolgáltatásokhoz való hozzájutás megszervezése
- ❖ Családgondozás, így a családban jelentkező működési zavarok, illetve konfliktusok megoldásának elősegítése
- ❖ Közösségfejlesztő, valamint egyéni és csoportos terápiás programok szervezése
- ❖ A tartós munkanélküliek, a fiatal munkanélküliek az adósság terhekkel és lakhatási problémákkal küzdők, a fogyatékosokkal élők, a krónikus betegek, a szenvedély



betegek, a pszichiátriai betegek, a kábítószer problémákkal küzdők, illetve egyéb szociálisan rászorult személyek és családtagjaik részére tanácsadás nyújtása

- ❖ Hivatalos ügyek intézésének segítése
- ❖ Segítő beavatkozás krízishelyzetben
- ❖ Egyének családok kapcsolatkézségének javítása
- ❖ Információ nyújtása
- ❖ Ingyenes jogi tanácsadás
- ❖ Adományok, lakossági felajánlások gyűjtése, azok közvetítése
- ❖ Környezettanulmányok készítése

### **Feladataink:**

- ❖ A működési területen élő egyének, családok, csoportok, közösségek szociális és mentális szükségleteinek feltárása, közvetítése, a megoldás elősegítése.
- ❖ Preventív lehetőségek kidolgozása, működtetése
- ❖ Családok összetartó erejének megőrzése, támogatása
- ❖ Átmenetileg sérült vagy hiányzó családi funkciók helyreállításának elősegítése.

### **Felderítés:**

A szociális alapellátás kiemelkedően fontos feladata a felderítés, ami széles körű jelzőrendszer segítségével oldható meg. A jelzőrendszer elemei között oktatási, nevelési, gondozási intézmények, mentális és egészségügyi szolgálatok, munkahelyek, egyházak, társadalmi szervezetek, helyi lakó közösségek tagjai és képviselői egyaránt megtalálhatók.

A családsegítő szolgálat a területén élő lakosságra vonatkozóan, működésének kezdetétől fogva folyamatosan végzi szociális felderítő feladatát. A feltárt egyéni, családi csoport és közösségi szükségleteket, problémákat elemezve, a korai megelőzés érdekében kielégítésükre javaslatot tesz.

Saját tevékenységében előtérbe helyezi a megelőzési célú szolgáltatások kialakítását, működtetését, összehangolását. Alapvető feladata azoknak a lakossági csoportoknak a felkutatása, amelyeknek tagjai nem tudnak bekerülni a szociális és mentális gondozó szolgálatok és intézmények hatáskörébe, illetve akinek problémái felismerésére, megoldására a jelenleg működő intézmények nem alkalmasak. A feltáró munka magában hordozza a korai kezelés lehetőségét és a zavarok mögött húzódó oki tényezők felismerését is.

### **Tanácsadás:**

A probléma feltárása során személyre szólóan kell mérlegelni a segítségnyújtás legcélszerűbb módját. A tanácsadás hozzájárul annak a felismeréséhez, hogy a segítséget kérő önmaga érdekeinek képviselőjére életének önálló vezetésére képes legyen.

### **Komplex családgondozás:**

A szociális munka olyan szakmai tevékenység, amely egy időben segít javítani, és helyre állítani a családok csoportok és közösségek élet és működő képességét, valamint hozzájárul az ehhez szükséges komplex feltételek javításához.

E tevékenység az ember és a komplex módon értelmezett környezete között fennálló viszony módosítására, javítására irányul. A szociális munka a szociális problémák megoldását valamennyi lehetséges erőforrás mozgósításával és felhasználásával végzi.

#### **Feladata:**

- ❖ A társadalmilag kedvezőtlen helyzeteket létrehozó okok feltárása és mindazon eszközöknek az áttekintése és mozgósítása, amelyek ezen okok kialakulását megelőzhetővé teszik.
- ❖ Különböző élethelyzetekben kialakuló szociális problémák felismerése és elemzése.
- ❖ Az egyének, családok és közösségek probléma megoldó képességének javítása, saját gazdasági, társadalmi, érzelmi, biológiai, családi és személyiségi okokból fakadó szociális problémái felismerésére és megoldására.

#### **Szolgáltatások szervezése és működtetése:**

Az egyes családi funkciók működés képtelensége estén átmenetileg vagy tartósan szükség lehet a család belső erőforrásait növelő vagy felszabadító külső szolgáltatásokra (Egyéb szociális ellátó rendszerek igénybe vétele)

Idetartoznak a konkrét célú lakossági felajánlások közvetítése, szervezése.

#### **Családsegítés adatai 2011.**

	<b>2010</b>	<b>2011</b>
<b><i>Éves forgalom</i></b>	6420	5300
Szolgáltatást igénybe vevők száma	2340	2059
<b><i>Esetszám</i></b>	527	445
Bontásban		
CSSK	23	16
RSZS	102	127
Adósság kezelés	402	300
<b><i>A probléma típusa</i></b>		
Életviteli	30	24
Családi-kapcsolati	20	18
Családon belüli bántalmazás	1	-
Lelki-mentális	36	17
Anyagi	784	852
Foglalkoztatással kapcsolatos	386	307
Egészségkár. köv.	80	49
Ügyint. segítségnyújtás	903	975
Információkérés	1204	1248
Egyéb: (lakhatási problémák)	14	11
<b><i>Esetkezelés jellege</i></b>		
Szociális-mentális	1113	932
Jogi esetkezelés	246	251
Összesen	1359	1183

Együtműködési megállapodással	123	297

Az összehasonlítás jól tükrözi a 2010-es évhez, képest történt változásokat.

A forgalom 1120 fővel csökkent, a szolgáltatást igénybe vevők száma is 281 fővel, ezzel arányban a probléma típusai is néhány százalékkal elmaradtak az előző évhez képest. Ez a csökkenés két dolognak tudható be. Az első az intézmény új elhelyezésre, távolabb kerültünk a város központjától. A második oka a forgalom csökkenésnek, hogy gazdasági okok miatt az adósságkezelés a Képviselő-testület döntése értelmében év végéig nem működött. Az együtműködési megállapodással kötött esetkezelés viszont több mint a kétszeresére emelkedett.

Továbbra is népszerű szolgáltatásaink közé tartozik a jogi segítségnyújtás. A tavalyi évben 251 esetben történt jogi esetkezelés, amely már nem csak tanácsadásra, hanem ügyiratszerkesztésre is orientálódott. E szolgáltatást egyre többen keresték fel a Pitty-Palatty völgyről is.

Az elmúlt évben a Magyar Ökumenikus Segélyszervezet felajánlása révén két alkalommal összesen 500 db élelmiszer csomagot osztottunk ki a rászoruló lakosság körében. A csomag értéke, csomagonként kb. 6.000 Ft volt. Mint mindig, most is ajánlásokat kértünk a jelzőrendszer tagjaitól. Igyekeztünk olyan, rászoruló családokat megajándékozni akik, soha vagy csak ritkán kerülnek a látóterünkbe.

Természetesen ebben az évben is kaptunk nagyon sok felajánlást bútort, szórakoztató elektronikai készülékek, illetve használt ruhákat, melyet szívesen fogadtunk.

Nagy örömünkre Bécsből ez évben is több alkalommal kaptunk ruhaadományt egy magyar származású hölgytől.

A mindennapi munkánk során továbbra is igyekszünk a településen megjelenő szociális problémákat feltárni, illetve azokat a szociális munka eszközeivel professzionálisan kezelni.

### **Adósságkezelési szolgáltatás**

Az adósságkezelés a családsegítés speciális szolgáltatásaként 2011. év első 9 hónapjában működött településünkön, ugyanis a város Képviselő-testülete 2011.09.30. napjával a szolgáltatást megszüntette, majd 2011. december 15-vel újra indította.

Az előző évekhez hasonlóan nagyon magas a Szolgálatunkhoz forduló díjhátralékos problémával küzdő emberek száma. 2011-ben 1956 alkalommal fordultak kliensek intézményünk adósságkezelési tanácsadójához. Zömében olyan ügyfelek, akik már az előző évben illetve években is ezen támogatás igénybevételével oldották meg háztartásuk díjhátralék problémáját.

A gondok jelentős részét nem csupán a tárgyhavi számlák kiegyenlítésének elmulasztása, hanem a közüzemi szolgáltatók éves elszámoló számláinak kifizetése okozta. Tovább nehezítette a lakosság helyzetét az a véletlenszerűen kialakult helyzet, hogy több szolgáltató is (TIGÁZ Zrt., ÉRV Zrt., ÉMÁSZ Nyrt.) pár hét eltéréssel bocsátotta ki ezeket az éves elszámoló számlákat, aminek határidőre történő kiegyenlítése nagyon sok család számára kivitelezhetetlen feladat volt.

2011 januárjától szeptember 30-ig 300 kérelem került befogadásra, melyből 154 esetben megállapító döntés született, azonban 26 alkalommal a kliens együttműködésének hiánya miatt az adósságkezelési támogatás megszüntetésére került sor.

Az elmúlt évben megnövekedett az elutasító döntések száma. 146 esetben került sor erre, kisebb számban a jogszabályi feltételek hiánya, nagyobb számban az önkormányzat rendelkezésére álló keretösszeg időarányos felhasználása miatt.

Sajószentpéter Város Önkormányzata 18,64 millió Ft.-ot utalt át adósságesökkentési támogatásként a közüzemi szolgáltatók számlájára, melyből 1,864 millió Ft. (a fenti összeg 10%-a) a város saját költsége.

Ezen összeggel szemben nem elhanyagolható tény, hogy a város díjhátralékkal küzdő lakosainak 24,861 millió Ft. összegű adósságát vontuk be az adósságkezelési szolgáltatásba.

Az átutalt 18,64 millió Ft. a következőképpen került megoszlásra különböző szolgáltatók között:

Gázszolgáltatók ( TIGAZ, Gas.hu, FOGAZ)	6,9 Millió Ft
ÉMÁSZ	5,944 Millió Ft
ÉRV	3,57 Millió Ft
Társasházkezelők (közös költség)	1,2 Millió Ft
Városgondnokság (szemétszállítás, lakbér, csatornadíj, TÁVhő)	1,012 Millió Ft

Sajószentpéter Város Önkormányzatának Köznevelési, Kulturális, Szociális és Egészségügyi Bizottsága 2011.06.01. napjával a szociális igazgatásról és szociális ellátásokról szóló rendeletét módosította, amely érintette az adósságkezelési szolgáltatást is.

A rendeletmódosítás célja az volt, hogy az előző évek gyakorlatához képest – a jogszabályi előírásokat figyelembe véve -, szigorúbb feltételek mellett, az adósságkezelési szolgáltatást csak és kizárólagosan a rászoruló célcsoport tudja igénybe venni, nyomon követhető legyen az igénybe vevő rászorultsága. További célja volt, hogy a 3 hónapos utókövetéssel javítsa a támogatást kérő ügyfeleink díjfizetési morálját.

A szolgáltatást igénybe vevők számát, illetve a kezelt adósság nagyságát nem célszerű az előző évek adataival összehasonlítani, hiszen a rendelkezésre álló pénzüsszeg időarányos felhasználása miatt megállapító döntések csak az év első 6 hónapjában történtek.

Megállapítható azonban, hogy a Szolgáltatunkhoz forduló díjhátralékos kliensek nagy számban "visszatérő ügyfelek" (a kérelmet benyújtók 76%-a), akik az előző évekhez

hasonlóan 2011-ben is az adósságkezelési szolgáltatás segítségével kívánták rendezni közüzemi tartozásaikat.

Az adósságkezelésbe bevont hátralékok összege emelkedő tendenciát mutat. Ezt több tényező idézi elő. Egyrészt a közüzemi szolgáltatók drasztikus, nagy mértékű áremelése, másrészt a lakosság megállíthatatlan elszegényedési folyamata.

Az un. "új kliensek" eddig takarékoskodással, rendkívül szigorú pénzbeosztással képesek voltak a lakásrezsijük kifizetésére, mára azonban – sokan a meglévő tartalékaikat már felélve -, külső segítség nélkül képtelenek rendezni tartozásaikat. Ezen kliensek zömében munkaviszonnyal rendelkező, kiskeresetű emberek.

Az adósságkezelés megszüntetésével a településünkön élő díjhátralékosok egyre magasabb számban kerültek kiszolgáltatott helyzetbe, hiszen a közüzemi szolgáltatók kintlévőségük megtérülése, illetve a további számlatartozás növekedésének elkerülése érdekében a szolgáltatásból való kizárással éltek.

Az ÉRV Zrt-nél keletkezett adósságkezelésbe bevont lakossági hátralékok alakulása:

Év	Adósságkezelésbe bevont tartozás	Adós által fizetett 25%-is önrész	Önkormányzat által utalt támogatás
2009.	4 000 000 Ft	1 000 000 Ft	3 000 000 Ft (ebből önkormányzat saját költsége 300 000 Ft)
2010.	8 386 667 Ft	2 096 667 Ft	6 290 000 Ft (ebből önkormányzat saját költsége 629 000 Ft)
2011. januártól szeptemberig	4 760 000 Ft	1 190 000 Ft	3 570 000 Ft (ebből önkormányzat saját költsége 357 000 Ft)

A Gázszolgáltatóknál (TIGÁZ, GAS.hu, FŐGÁZ) keletkezett adósságkezelésbe bevont lakossági hátralékok alakulása:

Év	Adósságkezelésbe bevont tartozás	Adós által fizetett 25%-is önrész	Önkormányzat által utalt támogatás
2009.	10 666 667 Ft	2 666 667 Ft	8 000 000 Ft (ebből önkormányzat saját költsége 800 000 Ft)
2010.	13 560 000 Ft	3 390 000 Ft	10 170 000 Ft (ebből önkormányzat saját költsége

			1 017 000 Ft)
2011. januártól szeptemberig	9 200 000 Ft	2 300 000 Ft	6 900 000 Ft (ebből önkormányzat saját költsége 690 000Ft)

Az ÉMÁSZ Nyrt-nél keletkezett adósságkezelésbe bevont lakossági hátralékok alakulása:

Év	Adósságkezelésbe bevont tartozás	Adós által fizetett 25%-is önrész	Önkormányzat által utalt támogatás
2009.	10 533 333 Ft	2 633 333 Ft	7 900 000 Ft (ebből önkormányzat saját költsége 790 000Ft)
2010.	18 386 667 Ft	4 596 667 Ft	13 790 000 Ft (ebből önkormányzat saját költsége 1 379 000 Ft)
2011. januártól szeptemberig	7 920 000 Ft	1 980 000 Ft	5 940 000 Ft (ebből önkormányzat saját költsége 594 000Ft)

### **Gyermekjóléti Szolgálat**

A gyermekjóléti szolgáltatás a gyermek érdekeit védő speciális személyes szociális szolgáltatás, amely a szociális munka módszereinek és eszközeinek felhasználásával szolgálja

- a gyermek testi és lelki egészségének, családban történő nevelkedésének elősegítését,
- a gyermek veszélyeztetettségének megelőzését, illetve megszüntetését,
- a családjából kiemelt gyermek visszahelyezését.

A Gyermekjóléti Szolgálat szervezési, szolgáltatási és gondozási feladatokat lát el a gyermekvédelmi észlelő- és jelzőrendszerrel szoros együttműködésben.

A Szolgálat által nyújtott ellátások, szolgáltatások igénybevétele a törvény értelmében térítésmentes, és az esetek nagy részében önkéntes, csak fokozott veszélyeztettség esetén kötelezi a gyámhatóság a gyermeket és a szülőt kötelezettségei teljesítésére.

#### **A szolgálat feladata:**

- ❖ tájékoztatás a gyermeki jogokról és a gyermek fejlődését biztosító támogatásokról,
- ❖ családtervezési, pszichológiai, nevelési, egészségügyi, a káros szenvedélyek megelőzését célzó tanácsadás, vagy az ezekhez való hozzájutás szervezése,
- ❖ válsághelyzetben lévő várandós anya támogatása,
- ❖ szabadidős programok szervezése,
- ❖ hivatalos ügyek intézésének segítése,
- ❖ a veszélyeztetettséget észlelő és jelzőrendszer működtetése,
- ❖ a veszélyeztetettséget előidéző okok feltárása és ezek megoldására javaslat készítése,

- ❖ tájékoztatás az egészségügyi intézményeknél működő inkubátorokról,
- ❖ családgondozással a gyermek problémáinak rendezése, a család működési zavarainak ellensúlyozása,
- ❖ családi konfliktusok megoldásának elősegítése,
- ❖ egészségügyi, szociális alapszolgáltatások, hatósági beavatkozás kezdeményezése,
- ❖ javaslat készítése a gyermek védelembe vételére, ill. a családi pótlék természetbeni formában történő nyújtására, a tankötelezettség teljesítésének előmozdítására,
- ❖ javaslat készítése a gyermek családjából történő kiemelésre, leendő gondozási helyére, ill. annak megváltoztatására,
- ❖ a családjából kiemelt gyermek visszahelyezése érdekében családgondozás biztosítása a család gyermeknevelési körülményeinek megteremtéséhez, javításához, a szülő és a gyermek közötti kapcsolat helyreállításához,
- ❖ utógondozás biztosítása a gyermek családjába történő visszailleszkedéséhez,
- ❖ felkérésre környezettanulmány készítése.

## **Tájékoztatás**

Folyamatosan tájékoztatjuk a település lakosságát, és a Szolgálatot felkereső klienseinket plakátok, szórólapok, kiadványok segítségével az igénybe vehető szolgáltatásokról, valamint más szolgáltatások igénybevételének lehetőségéről. Ezen belül például

- a betegjogi, az ellátottjogi és a gyermekjogi képviselő fogadóórairól, elérhetőségéről,
- a fiatalkorú és felnőtt pártfogó felügyelők fogadóóráinak rendjéről,
- jogi segítségnyújtás igénybevételének lehetőségeiről (pl.: „Nép ügyvédje” Jogi Segítségnyújtó Szolgálat, Igazságügyi Hivatal Áldozatsegítő Szolgálat),
- a NANE (Nők a Nőkért Együtt az Erőszak Ellen) Egyesület által működtetett segélyvonalról,
- az Országos Kríziskezelő és Információs Telefonszolgálat ingyenes segélyvonaláról,
- különböző segélyvonalakról, segélytelefonszámokról (pl.: Kék Vonal Gyermekek és Ifjúsági Telefonszolgálat, áldozatsegítő vonal bűncselekmény áldozatainak, stb.),
- a Sajószentpéteri Egységes Pedagógiai Szakszolgálat tevékenységéről és elérhetőségeiről,
- családterápiás, párterápiás szolgáltatás igénybevételének lehetőségéről.

A lakosság tájékoztatása céljából a gyermek- és ifjúságvédelmi felelősök segítségét is igénybe vesszük, valamint hirdetéseinket a helyi televízió is sugározza.

## **Szabadidős programok szervezése**

2011-ben leginkább szervezett keretek között, irányított foglalkozások keretében biztosítottunk lehetőséget gyermekeknek a szabadidő hasznos eltöltésére. A szolgáltatást elsősorban az iskolai tanítási szünetekben szerveztük, a foglalkozásokon 2011-ben összesen 178 gyermek vett részt. Ez a szám az előző évi 190-hez képest némi csökkenést mutat. A szolgáltatást igénybe vevő gyermekek száma évről évre csökken, melynek hátterében egyrészt a gyermekek érdeklődésének hiánya, másrészt a családgondozók leterheltsége áll. A foglalkozásokon a gyermekek elsősorban kézműves technikákat ismerhettek meg.

## **Hivatalos ügyintézésben való segítségnyújtás**

2011-ben is folyamatosan segítséget nyújtottunk a hozzánk forduló, gyakran analfabéta, hivatalos ügyeiket intézni nem, vagy nehezen tudó klienseinknek. Leggyakoribb problémát a

szabálysértések elkövetéséből adódó büntetések fizetési képtelensége, hanyag háztartásvezetés, és az abból adódó díjhátralék keletkezése, a gyerekek után folyósított, illetve saját jogon igénybe vehető szociális juttatások intézésének nehézsége jelentette. Gyakran szerkesztettünk részletfizetési, illetve családi pótlék folyósításával kapcsolatos kérelmet. Számos esetben működünk közre telefonon történő ügyintézésben, mely klienseink számára anyagilag is fontos segítségnyújtást jelent. 2011-ben hivatalos ügyek intézése kapcsán 209 esetben fordultak hozzánk segítségért, ez a szám csökkent az előző évhez képest (280-ról).

### **Adományok közvetítése**

Tapasztalataink szerint a lakosság körében az elmúlt évek során egyre ismertebbé vált, hogy a Gyermekjóléti Szolgálat ruha, bútor, játék és egyéb használati tárgy adományokat fogad, melynek köszönhetően egyre több, és alkalmanként nagyobb mennyiségű felajánlás érkezik. Az adományok fogadása 2011-ben is folyamatos volt, melyeket meghatározott napon és adminisztrációval közvetítettünk a szolgálatot felkereső, és erre igényt tartó klienseinknek. 2011-ben 869 alkalommal jutattunk ruha-, és egyéb adományt az arra rászorulóknak, ez a szám némileg emelkedett 2010. évhez képest, csak úgy, mint az adományozók száma. Az előző évhez hasonlóan karácsony közeledtével a jó szándék és az adakozni vágyás erősebb volt a lakosság körében. Szolgálatunk játékgyűjtési akciót szervezett, majd az így összegyűlt adományokat csomagokba rendezve juttatta el rászoruló gyermekeknek.

### **A veszélyeztetettséget észlelő- és jelzőrendszer működtetése**

A gyermekek veszélyeztetettségének megelőzésében, észlelésében és kezelésében nagy szerepe van a jelzőrendszer tagjainak. Különösen

- az óvodai, iskolai gyermek- és ifjúságvédelmi felelősöknek,
- a védőnőknek,
- a gyermek- és házi orvosoknak,
- a rendőrségnek.

A gyermekvédelmi rendszerhez kapcsolódó feladatok ellátására, és Szolgálatunkkal történő együttműködésre törvény kötelezi a tagokat, akikkel meghatározott időközönként szakmaközi megbeszélés keretén belül vitatjuk meg a közös feladatokat, tapasztalatokat.

Az előző évhez hasonlóan 2011-ben is a jelzőrendszer tagjait széles körben érintő általános témák, problémák mellett az aktualitások felvetésére és megtárgyalására került sor. Tárgyévben három alkalommal tartottunk szakmaközi megbeszélést, de emellett a mindennapi munka, a feladatok ellátása igényelte a napi szintű, folyamatos kapcsolattartást a Szolgálat és a jelzőrendszer tagjai között. A jelzőrendszeri tagok munkája nem merül ki a jelzéssel, 2011-ben is gyakori volt a közös családlátogatás, esetmegbeszélés, melyek segítették munkánkat.

2011. év során a Magyar Ökumenikus Segélyszervezet 2 alkalommal is élelmiszer-csomag adományt ajánlott fel Sajószentpéter lakossága számára. Az adományban részesülő családok névsorának összeállításában a jelzőrendszeri tagok – elsősorban a védőnők, és a nevelési-oktatási intézmények gyermekvédelmi felelősei – aktívan közreműködtek.

Szolálatunk preventív munkáját és a rendőrséggel való együttműködésünket segíti elő a település szórakozóhelyeinek, italtoltjainak közös éjszakai látogatása, ellenőrzése. E tevékenységet több éve szervezzük, 2011-ben három alkalommal – július, november, december hónapokban – végeztük. Arra figyeltünk elsősorban, hogy a szórakozóhelyeken tartózkodnak-e kiskorúak, pártfogó felügyelet, vagy védelembe vétel alatt álló gyermekek.



A családgondozók és a bűncselekményt elkövetett fiatalok számára kirendelt pártfogó felügyelő között rendszeres a kapcsolat. Az információk áramlása megfelelő, jellemzőek a közös családlátogatások. Továbbra is az intézmény biztosít helyet a pártfogók fogadóóráinak megtartására.

2011-ben 636 jelzés érkezett Szolgálatunkhoz, amely 102-vel több, mint 2010-ben volt. A jelzések túlnyomó része – az előző évhez hasonlóan – a közoktatási intézményekből és a gyámhatóságtól érkezett.

### **A gyermek veszélyeztetettségének megszüntetése**

A kialakult veszélyeztetettség megszüntetésére irányuló családgondozás körében, a Szolgálat családgondozója személyes segítő kapcsolat keretében támogatja a gyermeket az őt veszélyeztető körülmények elhárításában, valamint segíti a szülőket a gyermek gondozásában, a családban jelentkező működési zavarok ellensúlyozásában, illetve kezdeményezi a szülők részére a szociális alapszolgáltatások keretében nyújtott személyes gondoskodást.

Leggyakrabban előforduló veszélyeztető okok:

- ❖ közoktatási törvényben meghatározott kötelezettségek megszegése,
- ❖ szülői illetve gyermeki köteleltség tudat hiánya,
- ❖ szülői együttműködés hiánya az intézményekkel,
- ❖ nevelési problémák, hiányosságok a szülők részéről,
- ❖ egyre súlyosabb magatartási gondok, agresszivitás a gyermekek részéről,
- ❖ szabálysértés, bűncselekmény elkövetése,
- ❖ rossz szociális és anyagi helyzet,
- ❖ szenvedélybetegség – alkoholizmus a szülőknél, dohányzás a gyermekeknél.

A családgondozók a körülmények feltárása után mérlegelik, hogy a kialakult veszélyeztetettség megszüntethető-e az önként igénybe vehető alapellátásokkal, vagy hatósági intézkedés kezdeményezésére van szükség. A legnehezebb feladat a veszélyeztető okok halmozott jelenlétének megszüntetése. Sokszor sem eszköz, sem lehetőség nincs a kezelésükre.

### **Javaslatétel gyermekvédelmi gondoskodás alkalmazására**

Amennyiben a veszélyeztetettséget nem sikerült megszüntetni, és az alapellátás eredménytelen maradt, a családgondozó az összes körülmény mérlegelése után javaslatot tesz

- ❖ a jegyzőnek a gyermek védelembe vételére, illetve, ha ez nem vezet eredményre, vagy attól megoldás nem várható, a gyermek ideiglenes hatályú elhelyezésére,
- ❖ a városi gyámhivatalnak a gyermek ideiglenes hatályú elhelyezésére, vagy nevelésbe vételére.

A javaslat tartalmazza

- ❖ a gyermeket veszélyeztető körülményeket, a helyzet kialakulásának okait,
- ❖ a család szociális és anyagi helyzetét,
- ❖ a szülők nevelési tevékenységét,
- ❖ a szülő-gyermek együttműködési készségét.

Részletesen le kell írni az alapellátás során végzett gondozási-nevelési munkát, a biztosított szolgáltatásokat, az eredménytelenség okát. A védelembe vételt követően a családgondozó a szülővel és a gyermekkel közösen egyéni gondozási-nevelési tervet készít a gyermek veszélyeztetettségének megszüntetése érdekében.

A védelemben vétel hatósági intézkedés, mégis vannak esetek, amikor a kötelezettségek teljesítése elmarad. Főként nehéz a helyzet, amikor a szülő sem kezeli megfelelő súlyal a problémákat, feladatait. Egyre komolyabb gond a szülői és a gyermeki kötelességtudat, az együttműködés hiánya, a céltalanság, jövőkép nélkülség. Tovább nehezíti munkánkat, hogy a védelemben vételnek, a hatósági kötelezésnek sokszor nincs súlya, visszatartó, változásra ösztönző hatása. 2011-ben 35 gyermek állt védelemben vétel alatt, 9-el kevesebb, mint 2010-ben.

Amennyiben a veszélyeztetettséget hatósági kötelezéssel sem lehet megszüntetni, indokolt esetben a gyermeket a családgondozó javaslatára a gyámhatóság kiemeli a családból, és ideiglenesen (30/35 napra), vagy átmenetileg (maximum 18 éves korig) elhelyezi a gyermekvédelmi szakellátás valamelyik intézményében, vagy nevelőszülőnél. 2011-ben 48 gyermek nevelkedett a szakellátás keretei között.

### **A családjából kiemelt gyermek visszahelyezésének elősegítése – utógondozás**

A Szolgálat családgondozói rendszeres kapcsolatot tartanak fenn a szakellátásba került gyermekek vérszerinti szüleivel, támogatják őket a nevelésbe vétel megszüntetéséhez szükséges feltételek megvalósításában, a gyermekkel való kapcsolattartásban. A családgondozók együttműködnek a szakellátásban dolgozó kollégákkal is, 2011-ben is szerveztünk közös családlátogatást nevelőszülői, és gyámi gondozói tanácsadóval.

A gyermekvédelmi munkában a szülők motivátlansága, szociális helyzete, életvezetése miatt ritkán fordul elő, hogy az átmeneti nevelésben lévő gyermeket a gyámhatóság visszahelyezi a családjába. Amennyiben ez mégis megtörténik, a hatóság egy évre a Szolgálat munkatársát rendeli ki utógondozónak. 2011-ben utógondozói feladatot 6 gyermek esetében láttak el a Szolgálat munkatársai. Fontos a szülő-gyermek kapcsolatának normalizálása, a gyermek családjába történő visszailleszkedésének, tanulmányai folytatásának, vagy az iskolai végzettségének megfelelő munkahely-felkutatás segítése.

### **Környezettanulmány készítése**

Családba fogadás kérelmezése, gyám kirendelés ügyében környezettanulmány készítésére, ezzel kapcsolatos ügyintézésre 2011-ben 14 gyermek esetében került sor. Ez az intézkedés 12 gyermekkel kevesebbet érintett, mint 2010-ben.

## **Adatok a Gyermekjóléti Szolgálat 2011. évi tevékenységéről**

A Gyermekjóléti Szolgálat forgalma 2011-ben a forgalmi napló szerint 3164 fő volt.

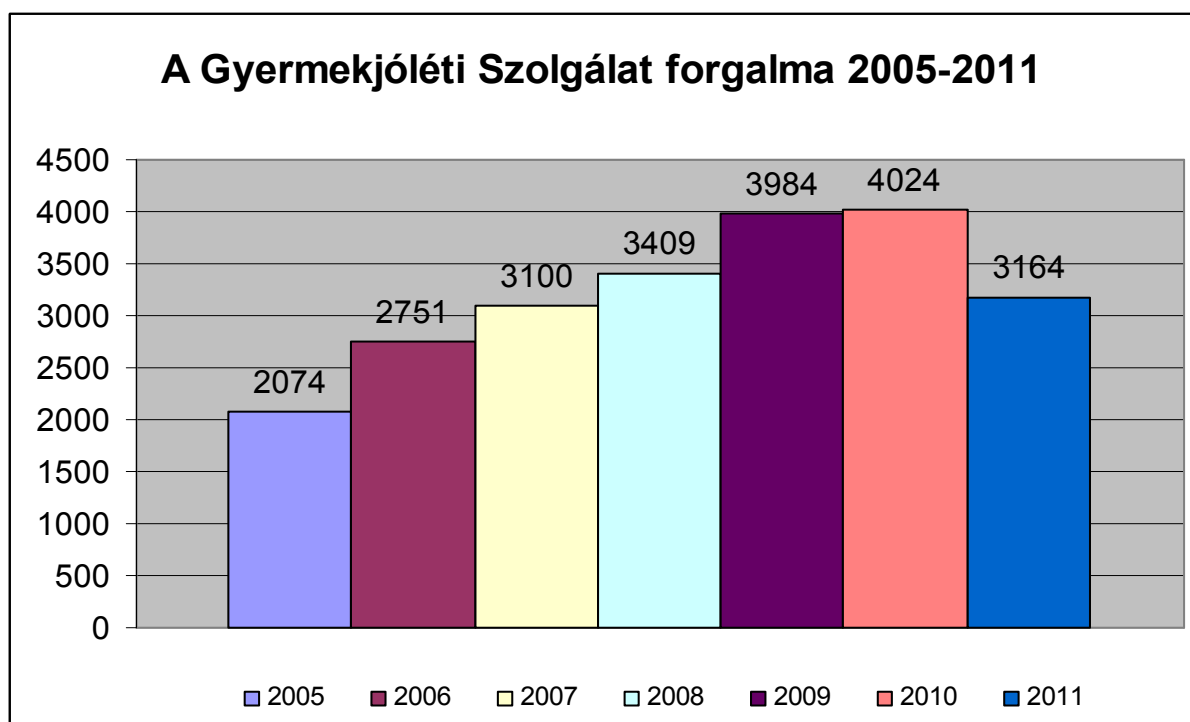
### ***Szakmai tevékenység számadatai:***

Információnyújtás:	2986 esetben
Hivatalos ügyintézés:	209 esetben
Tanácsadás:	2447 esetben
Közvetítés más szolgáltatásba:	157 esetben
Korrepetálás:	27 esetben
Szabadidős tevékenység:	178 fő

Segítő beszélgetés:	1799 esetben
Családlátogatások száma:	610 alkalom
Első védelembe vételi tárgyaláson való részvétel:	14 esetben
Felülvizsgálati tárgyaláson való részvételek:	
- védelembe vétel:	3 esetben
- átmeneti nevelésbe vétel:	10 esetben
Elhelyezési értekezleten való részvétel:	5 esetben
Örökbefogadással kapcsolatos intézkedés:	-
Szakmaközi megbeszélés:	3 alkalom
Adományozás:	869 alkalom
Jelzéssel éltek a szolgálat felé:	636 esetben
Ebből - Egészségügyi szolgáltató:	6 esetben
- Személyes gondoskodást nyújtó szociális szolg.:	15 esetben
- Napközbeni kisgyermek ellátást nyújtók:	7 esetben
- Átmeneti gondozást biztosítók:	1 esetben
- Közoktatási intézmény:	370 esetben
- Rendőrség:	13 esetben
- Pártfogó felügyelői szolgálat:	19 esetben
- Állampolgár:	6 esetben
- Önkormányzat (jegyző, gyámhivatal):	198 esetben

### ***Szakmai tevékenység elemzése***

Szolgálatunk kliensforgalma 2005-től 2010-ig évről évre emelkedett, 2011-ben viszont jelentős visszaesést tapasztalhatunk, melyet az alábbi összehasonlító oszlopdiagram jól tükröz. Az előző évekhez képest 2010-ben a növekedés jóval csekélyebb mértékű volt, a kliensforgalom majdhogynem megegyezett a 2009. év szintjével, ugyanakkor 2011-ben 21,3%-os csökkenés figyelhető meg (4024-ről 3164-re).



A Gyermekjóléti Szolgálat – más szociális alapszolgáltatásokkal együtt – 2011. február 14-én ünnepélyes keretek között nyitotta meg kapuit Sajószentpéter Kossuth út 40. szám alatt. Az átalakított épületben az infrastrukturális és tárgyi feltételek a szociális szakma követelményeinek megfelelnek, emellett a kollégák hatékony munkavégzését is elősegítik. A számos pozitív, és ügyfélbarát változás ellenére a kliensforgalom jelentősen visszaesett, melyet tapasztalatunk szerint elsősorban a Szolgálat helyének megváltozása, a korábbiakhoz képest kiesőbb elhelyezkedése, valamint az adományok közvetítése rendjének megváltozása nagy mértékben befolyásolt.

A gyermekjóléti szolgálat szakmai tevékenységének adatait vizsgálva megállapíthatjuk, hogy azok igazodnak a kliensforgalom csökkenésének mértékéhez. Kivételt jelent a családlátogatások számának 11,9%-os emelkedése. 2011-ben információnyújtások száma 929-el, tanácsadások száma 830-al, segítő beszélgetések száma 180-al maradt el az előző évhez képest. A más szolgáltatásba való közvetítések száma 38,1%-kal, a hivatalos ügyintézés száma 25,3%-kal csökkent. A visszaesés okai között említést érdemel, hogy a családgondozók indokolt esetben – a 15/1998. NM rendelet 16.§ c) bekezdésének megfelelően – kezdeményezték a családsegítés keretében nyújtott személyes gondoskodás igénybevételét. A korrepetálást igénybe vevő gyermekek száma 2010-ben, majd 2011-ben is csökkent, ez a szám 2011-ben az előző évi 46-ról 27-re esett vissza. A csökkenést elsősorban a szülők és gyermekek érdeklődésének, valamint a gyermekek egyeztetett időpontban, a szolgálatnál történő megjelenésének hiánya indokolja.

A szabadidős tevékenységet igénybe vevő gyermekek száma 2007. évtől folyamatosan csökkenő tendenciát mutat, igaz, 2011-ben az elmaradás nem túl jelentős, 2010-hez képest 2011-ben ezt a szolgáltatást 12-vel kevesebb gyermek vette igénybe. A visszaesést elsősorban a gyermekek érdeklődésének gyökeres megváltozása indokolja, emellett a családgondozók leterheltsége, a megnövekedett adminisztrációs terhek is komoly gátja volt a szabadidős tevékenységek szervezésének és lebonyolításának.

2011-ben kollégáink 61 gyermeket érintően készítettek – főleg felkérésre – javaslatot, tájékoztatást gyámhatósági eljárások során, illetve fennálló védelemben vétel esetén helyzetértékelést a hatósági intézkedés felülvizsgálata kapcsán. Ezekben az esetekben túlnyomórészt a tankötelezettség megszegése, bűncselekmény, vagy szabálysértés elkövetése indokolta a védelemben vételi eljárás kezdeményezését.

A jelzőrendszer tagjai által szolgálatunkhoz küldött jelzések számát illetően az utóbbi években folyamatos, és jelentős emelkedés tapasztalható. 2009-ben a jelzőrendszer tagjai összesen 384, 2010-ben 534, 2011-ben pedig már 636 esetben éltek jelzéssel Szolgálatunk felé, amelyek minden említett évben a közoktatási intézményektől, és a jegyzői gyámhatóságtól érkeztek a legnagyobb számban.

Az előző évhez viszonyítva a jelzések számának 19%-os emelkedése háttérben egyrészt további családok külföldre utazása, másrészt a 2010. augusztus 30-án hatályba lépett, a tankötelezettség megszegésével összefüggő jogszabályi rendelkezések állnak (10, 30, 50 óra igazolatlan mulasztást követő jelzési kötelezettség). 2010. évhez hasonlóan a családok többsége úgy utazott el az országból, hogy a szülők gyermekeik intézményi/tanulói jogviszonyának rendezését elmulasztották, plusz munkát róva a jelzőrendszer tagjaira, Szolgálatunk családgyámhatóságaira, a szabálysértési-, és gyámhatóságokra.

### ***Gondozási tevékenység***

Alapellátás keretében gondozott:	316 gyermek
ebből pártfogói felügyelet alatt állt:	16 gyermek
Védelemben vétel alatt állt:	35 gyermek
Utógondozott:	6 gyermek
Szakellátásban lévő gyermekek száma:	48 gyermek (21 családból)
<b>Összesen:</b>	<b>405 gyermek (233 család)</b>

Rendezetlen családi problémák miatt családok átmeneti otthonába 2 család (7 gyermek) nyert felvételt a Szolgálat segítségével, de több esetben történt ügyintézés úgy, hogy a család végül mégsem élt az átmeneti otthonba költözés lehetőségével.

### ***Gondozási tevékenység elemzése***

2010. évben a Gyermekjóléti Szolgálat gondozási eseteinek száma – a szakellátásban lévő gyermekekkel együtt – 405 fő volt. Ez a szám pontosan megegyezik 2011. év gondozási eseteinek számával. Tárgyévben 149 új gondozási eset keletkezett.

	<b>2010.</b>	<b>2011.</b>
<b>Alapellátás keretében gondozottak (fő)</b>	307	316
<b>Ebből pártfogó felügyelet alatt állók (fő)</b>	22	16
<b>Védelemben vétel alatt állók (fő)</b>	44	35
<b>Utógondozottak (fő)</b>	4	6
<b>Szakellátásban lévő gyermekek (fő)</b>	50	48
<b>Összesen (fő)</b>	<b>405</b>	<b>405</b>

A táblázatból jól látható, hogy 2010. évhez képest a gondozási formák számaiban csekély mértékű átrendeződés történt. Alapellátás keretében 9-el több, míg védelemben vétel keretében 6-al kevesebb gyermek állt gondozás alatt, mint 2010-ben. A védelemben vétel alatt álló gyermekek számának csökkenése hátterében egyrészt a nagykorúvá válás, másrészt más gondozási formába történő átkerülés áll. 2011-ben – az előző évhez hasonlóan – a gyermekek védelemben vételét elsősorban a tankötelezettség megszegése, bűncselekmény elkövetése, és szülői elhanyagolás indokolta.

A pártfogó felügyelet alatt álló fiatalok száma az utóbbi években tapasztalt csökkenő tendenciát követően 2010-ben emelkedést mutatott, majd 2011-ben ismét csökkent (22-ről 16-ra).

Utógondozással kapcsolatos tevékenységet családgondozóink 2011. évben – az előző évhez képest több – 6 gyermek esetében végeztek.

A gyermekvédelmi szakellátásban lévő gyermekek száma évről évre emelkedett, 2008-ban 35, 2009-ben 47, 2010-ben 50 gyermek volt gondozott a szakellátásban. Ez a szám csekély mértékben csökkent 2011-ben, ekkor 48 gyermek nevelkedett a szakellátás keretei között. A családjából történő kiemelés hátterében legtöbb esetben a gyermek felügyelet nélkül maradása, családi környezete, és önmaga általi súlyos veszélyeztetése áll.

### **A Gyermekjóléti Szolgálat 2011. évben végzett tevékenységének összegzéseként**

Elmondható, hogy a gyermekvédelmi munka során a környezeti tényezők mellett 2011-ben is komoly problémát jelentett a gyermekek magatartásából adódó veszélyeztetettség, továbbá sajnos egyre jellemzőbb a szülői együttműködés hiánya. A tankötelezettség megszegésének problémája 2011-ben is erőteljesen jelentkezett, egyre komolyabb gond a szülői és a gyermeki kötelességtudat hiánya, a céltalanság, jövőkép nélkülség.

A feladatellátást valamelyest könnyítette, illetve a hatékonyabb munkavégzést segítette, hogy a szakmai feladatokat ellátó családgondozók létszáma 2011 januárjában 1 fővel emelkedett, igaz az esetszámok növekedése miatt a kollégák leterheltsége összességében nem változott. 2011-ben 405 gyermek gondozását 4 szakember látta el, vagyis személyenként ~101 fő ellátását végezték munkatársaink. Ez az adat az előző évekhez hasonlóan meghaladja a

15/1998 (IV. 30.) NM rendelet I. számú melléklete által leírtakat, amely az egy családgondozóra jutó esetek számát 45 főben, vagy 25 családban határozza meg.

## **Bölcsőde**

A gyermekek védelméről és a gyámügyi igazgatásról szóló 1997.évi XXXI. törvény előírásainak megfelelően Sajószentpéter Város Önkormányzatának kötelező feladatát képezi a bölcsőde működtetése, amit források hiányában csak közel 20 év után sikerült visszaállítani a településen.

A bölcsőde a gyermekjóléti alapellátás része, a családban nevelkedő gyermek húszhetes korától hároméves koráig a gyermekek napközbeni ellátását, szakszerű gondozását és nevelését végző intézmény. Ha a gyermek a harmadik életévét betöltötte, a nevelési év végéig maradhat a bölcsődében. Ha viszont még nem érett az óvodai nevelésre, a negyedik életévének betöltését követő év augusztus 31-ig továbbgondozható a bölcsődében az 1997.évi XXXI. törvény 42§(1) bekezdése alapján.

Bölcsődébe felvehető minden olyan kisgyermek, akinek a szülei valamilyen ok miatt nem tudják biztosítani a napközbeni ellátást.

A gyermekek védelméről és a gyámügyi igazgatásról szóló 1977.évi XXXI. törvény kiemeli az olyan kisgyermek szociális, vagy egyéb ok miatti felvételi lehetőséget, akinek egészséges fejlődése érdekében szükséges a bölcsődei gondozás-nevelés.

### **A bölcsődei gondozás- nevelés feladatai:**

- ❖ az egészséges testi fejlődés elősegítése
- ❖ az érzelmi fejlődés és szocializáció segítése
- ❖ a megismerési folyamatok fejlődésének segítése

### **A bölcsőde megnyitásával elért eredmények:**

- ❖ A bölcsődei ellátás megvalósulása növelte a helyi szolgáltatások számát és színvonalát.
- ❖ A családot érintő valamennyi alapellátás biztosítottá vált.
- ❖ A szolgáltatás megvalósítása a nők és a gyermekek esélyegyenlőségének biztosítása mellett, a településen élők életminőségére is kihatott és erősítette a település szociális, egészségügyi, oktatási és gyermekvédelmi ellátórendszerét.

Bölcsődénk 2011.02.15-én nyitotta meg újra a kapuit a város kisgyermekes lakossága előtt.20 férőhellyel, 2 gondozási csoporttal.

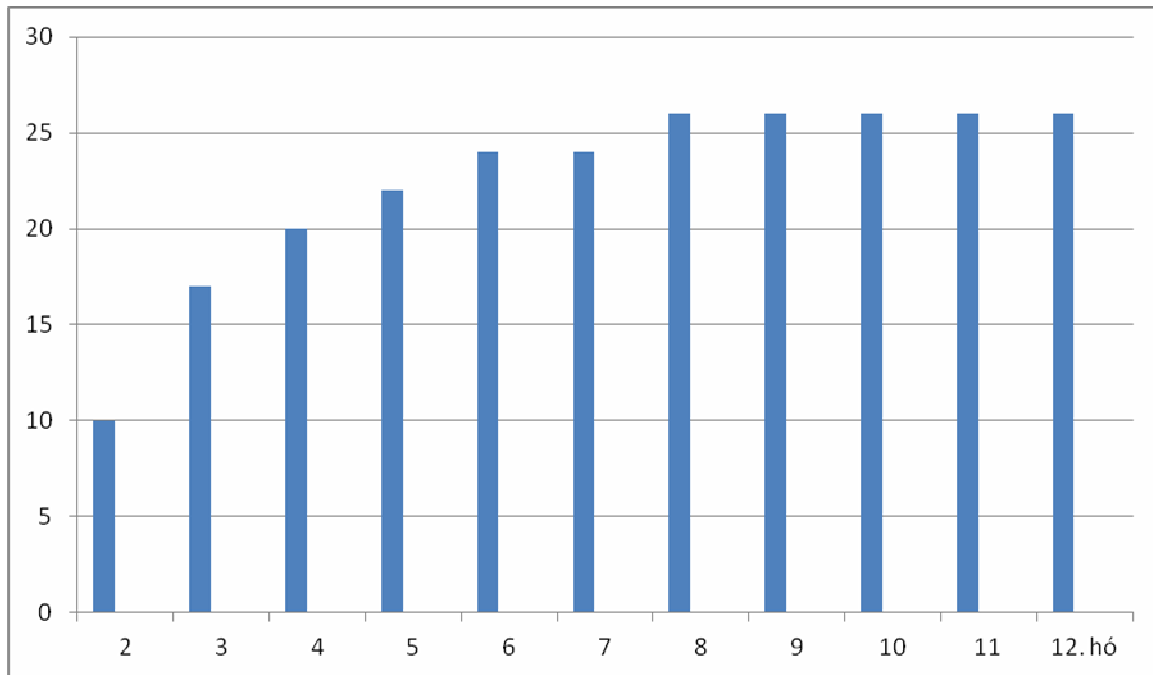
A februári hónapban a beíratott gyermekek száma 10 fő volt.

Előzetes felmérésünk szerint a másik 10 helyre is lett volna igény, de mivel az építési munkálatok miatt csúszott a bölcsőde átadása, ezért a már munkába álló szülők máshol helyezték el gyermekeiket. A kezdeti bizalmatlanságot hamar áthidaltuk és a szülők ma már örömmel, és bizalommal fordulnak hozzánk a gyermekük elhelyezését illetően. Ez a beíratott gyermekek számán is tapasztalható, ezért a férőhely számának bővítése miatt működési engedély módosítását igényeltük. Így 2011. 04. 01-től a bölcsődénkbe felvehető gyermekek száma 26 főre emelkedett, melynek megosztása:

1. csoport: 20 hetes kortól- 3 éves korig 12 fő
2. csoport: 2 éves kortól- 3 éves korig 14 fő

2011.decemberre a bölcsődénk kihasználtsága a beíratottakhoz viszonyítva 100%-os.

### 2011.02.15- től a gyermeklétszám alakulása 2011.12.31-ig



A nyitvatartási idő meghatározásánál a bölcsődébe járó gyermekek szüleinek munkakezdését és befejezését figyelembe véve reggel 6 órától délután 17 óráig napi 11 órában látjuk el a gyerekeket. A meghosszabbított nyitva tartást nem igényelték a szülők.

Az előzetes igényfelmérés és a fenntartóval való egyeztetés után a késői évkezdés miatt, a szülők megaláztatására eltekintettünk a nyári bezárástól. A nyári hónapokban is teljes nyitva tartással álltunk a szülők rendelkezésére.

A téli szünet időtartamát a szülőkkel és a fenntartóval való egyeztetés után 2011.december 22-től december 31-ig határoztuk meg, ekkor nem üzemelt a bölcsőde.

#### Személyi feltételek

- ❖ 1 fő vezető
- ❖ 4 fő kisgyermeknevelő-gondozó
- ❖ 1 fő kisegítő

A szakdolgozók közül mindenki rendelkezik a 15/1998. NM. Rendeletben előírt szakmai végzettséggel.

A bölcsődébe járó gyermekek rendszeres egészségügyi felügyeletét gyermekgyógyász szakorvos látja el. Figyelemmel kíséri a gyermekek testi és szellemi fejlődését. Megbetegedés esetén sürgősségi ellátásban részesíti a gyermekeket.



## **Tárgyi feltételeink**

Bölcsődénk 26 férőhelyes, 1 gondozási egysége 2 gyermekcsoportja van, ahol az 1.szobában: 20 hetes kortól 3éves korig 12 gyermek, a 2. szobában: 2 éves kortól 3 éves korig 14 gyermek gondozható.

Nagy terasszal, játszóudvarral rendelkezünk, az Uniós szabványnak megfelelő kültéri játékokkal (hinta, mozdony kocsival, csúszda, rugós játékok, homokozó).

Játszóudvarunk befűvesítése szülői felajánlásnak köszönhetően az elmúlt évben megoldódott, de az udvar végleges tereprendezése megoldásra vár.

A csoportszobák mérete, kapcsolódása, a szoba berendezése a szakmai előírásoknak megfelel. A berendezés és felszerelés a gyermekek életkorát, mindenkori fejlettségét követi, önállóságukat elősegíti. A választékos játékkészlet lehetővé teszi a kisgyermekek színes játéktevékenységének, kreativitásának kibontakozását, ezért fontosnak tartjuk a megfelelő minőségű és mennyiségű, az életkori sajátosságoknak megfelelő fejlesztő játékok biztosítását. Ebben a szülők is részt vállalnak, és szívesen ajándékoznak egy-egy könyvet, játékot bölcsődénk számára.

A tárgyi feltételek biztosítása, ennek folyamatos megtartása meghatározó célja éves tevékenységünknek. A rendelkezésre álló helyiségeket igyekszünk a tőlünk telhető minden eszközzel rendben tartani és szépíteni, évszakoknak megfelelő dekorációval hangulatosabbá tenni.

## **Szakmai munkánk**

A bölcsődei ellátás keretében a gyermek életkorának, fejlettségi szintjének megfelelően biztosítjuk a gondozás és nevelés feltételeit.

A bölcsődei élet szervezésénél fontos szempont, hogy a szülőket bevonjuk gyermekük bölcsődei életébe. Arra törekszünk, hogy jó kapcsolatot alakítsunk ki a családdal és kölcsönösen segítsük egymást a gyermek nevelésében.

Elsődleges feladatunk, hogy minden gyermek számára örömteli életet biztosítsunk úgy, hogy ellátásuk során egyéni sajátosságaikat és a bölcsődei gondozás- nevelés alapelveket figyelembe véve megfeleljünk a szülők elvárásainak. Munkánk során nagy hangsúlyt fektetünk arra, hogy a gondozás és nevelés elválaszthatatlan egysége megvalósuljon. Gondozónőink tisztában vannak azzal, hogy minden gondozási területen nevelési feladataink is vannak, nem korlátozódik csak gondozási helyzetekre. Törekszünk az érzelmi biztonságot nyújtó tevékenységre motiváló környezet megteremtésére. Rendszer, hely és állandóság, melyet erősít az a törekvés, hogy a gondozónők munkájában az egységes nevelő hatások, a rendszeresség és a fokozatosság elve érvényesüljön. Ebben a környezetben a gondozónők a gyermek életkori és egyéni sajátosságait figyelembe véve segítik a gyermek fejlődését és közben odafigyelnek, hogy a nevelés alapja a pozitív megnyilvánulások támogatása megerősítése, és az elismerés legyen.

Bölcsődénkben a gondozási- nevelési ütemtervet az évszakok, ünnepek köré font feladatok alkotják. Ez segíti a gondozónő munkáját, hiszen előre megtervezheti egy-egy gondozási területhez kapcsolódó nevelési feladatait és felmérheti az egyéb nevelési helyzetek nyújtotta lehetőségeket.

Már 2011.januártól készültünk a bölcsőde átadására, átvételére. A berendezés és a dekorálás mindenki számára fontos volt, az együttes munka szépen sikerült. A szülők és a gyerekek örömmel vették birtokba az épületet. A nagy játszószobák, a tágas terasz és a hatalmas udvar a gyermekek egészséges fejlődéséhez ideális feltételeket biztosítanak. A bölcsőde legfontosabb feladata, hogy nyugodt, derűs, érzelmi biztonságot jelentő környezetben nevelje

a kicsiket. Ennek érdekében a gyermekek fokozatos, szülői beszoktatással kerültek felvételre, így kezdtük az érzelmi biztonság megalapozását, a bölcsődei életet. A gyermekek könnyen megszokták a bölcsődei életet, a napirendet. Már a reggeli elválás a szülőtől sem okozott gondot. Könnyen felvették a kapcsolatot a gyermektársakkal és a gondozónőket is hamar elfogadták. A gyermekek közül mindenki elfogadta az ételeket is. A bölcsőde melegítőkonyhával rendelkezik, az ételt a Kristály étteremből szállítják. Itt külön készítik el a gyermekeink számára az ételt. Az étrend összeállítását szakemberek végzik, akik fokozottan figyelnek az életkornak megfelelő tápanyagok optimális arányára, az idényszerűsége, változatosságra. Ezt bölcsőde orvosunk is figyelemmel kíséri.

2011.december hónapban a 26 beíratott gyerek közül, 5 gyerek térítési díj mentes, 3 gyerek 50% térítési díjat, és 18 gyerek teljes térítési díjat fizetett az étkezésért.

Az étkezéseknél a személyi és tárgyi feltételek megfelelően biztosítva vannak.

A bölcsőde orvosunk hetente két alkalommal látogatja a gyerekeket, de szükség esetén bármikor a rendelkezésünkre áll. Munkája során törekszik a gyerekekkel való jó kapcsolat kialakítására, nyomon követi fejlődésüket, szükség esetén megvizsgálja őket, jelzéseket ad a szülők felé, gyógyszer receptet, vizsgálatkérőt ír fel.

A szülőkkel az optimális együttműködésre törekszünk. A szülői értekezleten az intézményi működésről, a házirendről tájékoztattuk őket, és a saját gondozónőtől mindennap információt kapnak a gyermekek napközbeni tevékenységéről, szociális állapotáról.

A bölcsődei kihasználtság hónapról- hónapra növekedett, és az igénybevételük reméljük folyamatos lesz.

Korosztályi összetétel jellemzője, hogy a szülők 15- 36 hónapos gyermekek részére igényelték a szolgáltatást. A 3. életévet betöltöttek (7 fő) az őszi hónapokban felvételre kerültek az óvodákba.

Gondozónők szakmai munkájának részét képezi az adminisztrációs munka, ezek:

- ❖ beszoktatási ütemterv
- ❖ beszoktatási napló
- ❖ fejlődési napló
- ❖ üzenő füzet
- ❖ gyermek egészségügyi törzslap

A csoportszobák mérete, kapcsolódása, a szoba berendezése a szakmai előírásoknak megfelel.

Bölcsődénk nyitott a szülő előtt. Előzetes egyeztetés után lehetőség van a gyermek mindennapjának a betekintésébe, a szülő itt maradhat a gyermekkel és együtt tölthetik játékkal az időt.

2011.május 27-én Gyermeknap alkalmából tartottunk első alkalommal nyílt napot a szülők felé. Ennek keretében a szülők betekintést nyerhettek a bölcsődénkben folyó munkába. A szülők nagy érdeklődéssel és örömmel vettek részt a rendezvényen. Ezen minden beíratott gyermek és szülei, volt, akinek nagyszülő is részt vett. Gondtalanul- felszabadultan játszva töltöttek el gyermekeikkel egy rendkívüli napot. A nap folyamán betekintést nyerhettek a bölcsődések mindennapjaiba, a napirendbe, és megtapasztalhatták azt is, hogy a hasonló korú gyermekek milyen sokrétűen tudnak egymással kapcsolatot teremteni, milyen kreatívak tudnak lenni játék közben, és azt is, hogy milyen nagy feladatunk van abban, hogy helyes viselkedési mintákat adjunk át gyermekeinknek. A megjelenteket, az általunk és a szülők által

felajánlott finomságokkal vendégeltük meg, amit az aktív játéktevékenység pihenőjében mindenki jóízűen fogyasztott.

Módunk nyílt az egyéni beszélgetésekre is, melyek során sok olyan nevelést érintő kérdéssel fordultak hozzánk a szülők, melyek otthon problémát jelentenek számukra, és megoldásukhoz segítségre van szükségük.

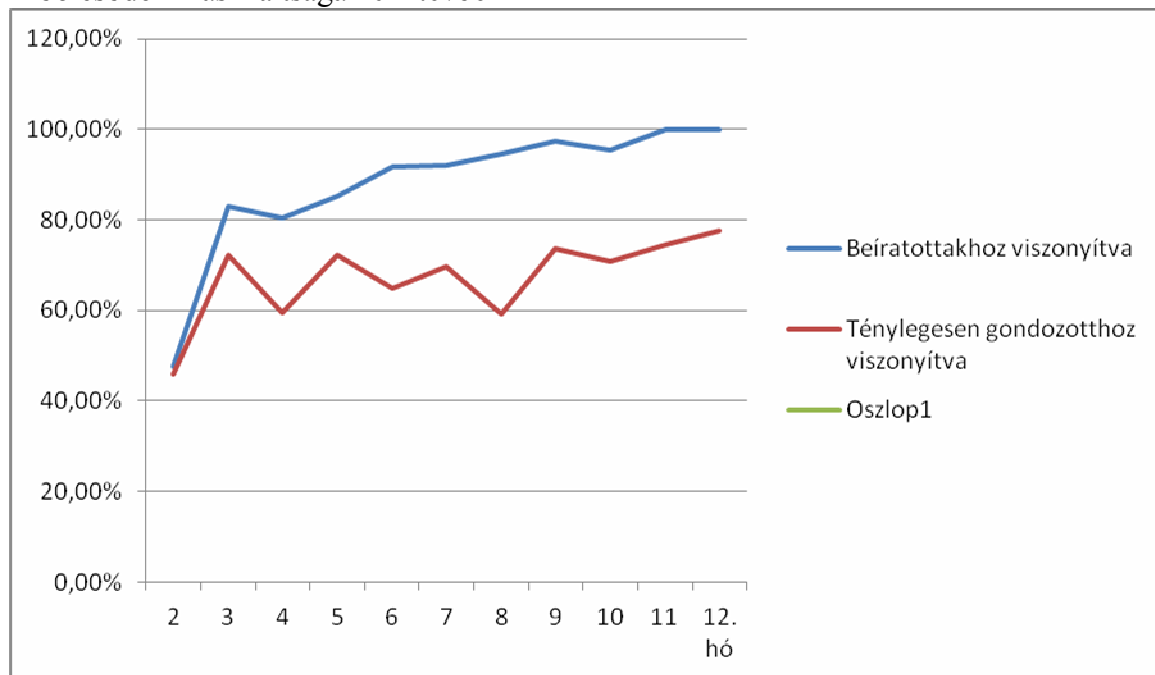
Szívesen figyelték a gyermekek napi tevékenységét és elmondták, hogy nem is gondolták volna, hogy a gyermekekkel való foglalkozás ennyi hozzáértést és állóképességet igényel.

A gyakorlat azt mutatja, hogy a családokkal sikerült jó kapcsolatot kialakítani és fenntartani. A szülők bizalommal fordulnak hozzánk, mert látják, hogy gyermekeik biztonságban érzik magukat, folyamatos fejlődésük feltétele biztosított.

Hétköznapjainkat színesítik a gyermekek mindennapjairól készített fotó és videó felvétel, amit a nyílt napjainkon a szülőkkel megosztunk. A születésnapokat és a nagy ünnepeket, mint a Farsang, Húsvét, Anyák napja, Gyermeknap, Télapó, Karácsony természetesen méltóan megünnepeljük. Az óvodába menő gyermekeinket saját jellel ellátott tarisznyával lepjük meg. A szakmai munkánk felügyeletét az Észak- Magyarországi Regionális Módszertani Bölcsőde – Eger látja el.

2011.09.14-én szakmai látogatást tettek intézményünkben. A megfigyelés alkalmával, apróbb javaslatokkal éltek a tárgyi környezetet érintően. Elismerően nyilatkoztak a bölcsődénkről, a gondozónők munkájáról.

A bölcsőde kihasználtsága 2011.évben



### **Az intézmény személyi feltételei:**

Jóváhagyott álláshelyek száma: 40

Valamennyi álláshely betöltött.

2011-ben az anyagi lehetőségekhez képest vettek részt a dolgozóink a kötelező szakmai továbbképzéseken.

2011-ben az intézményi bruttó átlagbér:

❖ szociális gondozók, személyi segítők:	96.464 Ft
❖ családgondozók:	141.908 Ft
❖ egyéb, gépkocsivezetők, adminisztrátor:	94.975 Ft
❖ bölcsődei gondozók	99.120 Ft

### **Az intézmény tárgyi feltételei:**

Mind az épület és a tárgyi berendezéseink maximálisan megfelelnek a XXI. század követelményeinek. Az új elhelyezés kapcsán jelentős mértékben új berendezések kerültek az intézménybe.

### **Az intézmény kapcsolatrendszere:**

Intézményünk továbbra is több intézménnyel áll napi kapcsolatban, hiszen szerteágazó feladatellátásunk ezt indokolja. Mind közép és mind felsőfokú oktatású intézmények szívesen küldik hallgatóikat hozzánk gyakorlatra. Folyamatos az együttműködésünk a Pattantyús Ábrahám Géza Szakképző Iskolával. A Bölcsődei feladatellátás kapcsán kapcsolatba kerültünk az Észak-Magyarországi Regionális Módszertani Bölcsődével.

Jelen intézményi beszámolóban a Sajószentpéteren végzett feladatellátás került bemutatásra, a társult településeken végzett munkáról külön beszámolóokban adunk számot.

A Területi Szociális Központ és Bölcsőde 2011. évi szakmai munkájáról ennyiben kívántam beszámolni, kérem a Tisztelt Képviselő-testületet a beszámoló megtárgyalására és elfogadására.

Sajószentpéter, 2012. március 12.

### **Sajószentpéter Városi Önkormányzat Képviselő-testületének**

**...../2012. (III.22.) határozata**

### **a Területi Szociális Központ és Bölcsőde 2011. évi szakmai munkájáról szóló beszámoló elfogadásáról**

Sajószentpéter Városi Önkormányzat Képviselő-testülete megtárgyalta a Területi Szociális Központ és Bölcsőde 2011. évi szakmai munkájáról szóló beszámolót és az abban foglaltakat elfogadta.

Felelős: intézményvezető

Határidő: azonnal