

Előterjesztő: Dr. Faragó Péter  
polgármester

Készítette: Aleva Mihályné  
intézményvezető

**E L Ő T E R J E S Z T É S**  
**a Területi Szociális Központ és Bölcsőde Szakmai Programjának jóváhagyásáról**

**Tisztelt Képviselő-testület!**

A Területi Szociális Központ szakmai programjának korábbi felülvizsgálata és jóváhagyása a Képviselő-testület 178//2009.(VIII.19.) KT határozatában foglaltak szerint történt meg. A rész munkaidős álláshely megszüntetésével kapcsolatos 88/2011.(V.19.) KT határozatban, a szociális étkeztetés biztosításának módjáról szóló 86/2011.(V.19.) KT határozatban foglalt képviselő-testületi döntés végrehajtása, valamint az intézmény felújításához kapcsolódó fenntartói döntések megvalósulása indokolják az ismételt előterjesztést.

Kérjük a Tisztelt Képviselő-testületet, hogy az előterjesztést megtárgyalni, a határozati javaslatot jóváhagyni szíveskedjen.

Sajószentpéter, 2011. június 15.

**Sajószentpéter Városi Önkormányzat Képviselő-testületének**  
**..../2011.(VI.23.) KT határozata**  
**a Területi Szociális Központ és Bölcsőde Szakmai Programjának jóváhagyásáról**

Sajószentpéter Városi Önkormányzat Képviselő-testülete megtárgyalta a Területi Szociális Központ és Bölcsőde Szakmai Programjának jóváhagyásáról szóló előterjesztést, melyet a határozat melléklete szerint jóváhagy.

Felelős: intézményvezető

Határidő: azonnal

Területi Szociális Központ és Bölcsőde  
Sajószentpéter

## **SZAKMAI PROGRAM**

## ***AZ INTÉZMÉNY CÉLJA ÉS FELADATA***

Az alapszolgáltatások biztosításával az intézmény segítséget nyújt a szociálisan rászorulóknak részére saját otthonukban és lakóközösségükben önálló életvitelük fenntartásában, valamint egészségi állapotukból, mentális állapotukból, vagy más okból származó problémáik megoldásában.

A társulás keretében megszervezett alapszolgáltatások esetében tájékoztatja a lakosságot a szolgáltatásokról az adott településen való elérhetőségéről, a szolgáltatás helyéről, idejéről, gyakoriságáról.

### **A Központ az alábbi alapszolgáltatási feladatokat látja el:**

- nappali ellátás- Idősek Klubja
- szociális étkeztetés
- házi segítségnyújtás
- családsegítés
- gyermekvédelmi szolgáltatás
- bölcsődei ellátás

### **Vállalt feladat:**

- jelzőrendszeres házi segítségnyújtás
- támogató szolgáltatás

Pályázat alapján Nemzeti Rehabilitációs és Szociális Hivatal finanszírozásával.

### **Nappali ellátás – Idősek Klubja**

A nappali ellátás hajléktalan személyek és elsősorban saját otthonukban élő

- 18. életévüket betöltött, egészségi állapotuk vagy idős koruk miatt szociális és mentális támogatásra szoruló, önmaguk ellátására részben képes személyek,
- 18. életévüket betöltött fekvőbeteg - gyógyintézeti kezelést nem igénylő pszichiátriai betegek illetve szenvedélybetegek,
- 3. életévüket betöltött, önkiszolgálásra részben képes, vagy önellátásra nem képes, de felügyeletre szoruló fogyatékos, illetve autista személyek részére biztosít lehetőséget a napközbeni tartózkodásra, társas kapcsolatokra, valamint az alapvető higiéniai szükségleteik kielégítésére, továbbá igény szerint megszervezi az ellátottak napközbeni étkeztetését.

A nappali ellátást nyújtó intézmény szolgáltatásai különösen:

- igény szerint meleg étel biztosítása, szociális étkeztetés keretében
- szabadidős programok szervezése,
- szükség szerint az egészségügyi alapellátás megszervezése, a szakellátáshoz való hozzájutás elősegítése,
- hivatalos ügyek intézésének segítése,
- életvitelre vonatkozó tanácsadás, életvezetés segítése,
- speciális önszerveződő csoportok támogatása, működésének, szervezésének segítése.

A nappali ellátást biztosító intézmény az ellátást igénybe vevők részére szociális, egészségi, mentális állapotuknak megfelelő napi életritmust biztosító, közösségi szolgáltatásokat szervez.

Lehetőséget biztosít a településen élő idős korosztály szabadidejének hasznos eltöltésére, nemcsak az intézményi jogviszonyban, hanem alkalomszerűen is.  
Férőhelyek száma: 40 fő.

### **Szociális étkeztetés**

Az étkeztetés keretében azoknak a szociálisan rászorultaknak a legalább napi egyszeri meleg étkezéséről kell gondoskodni, akik azt önmaguk illetve eltartottaik részére tartósan, vagy átmeneti jelleggel nem képesek biztosítani, különösen:

- koruk,
- egészségi állapotuk,
- fogyatékcosságuk, pszichiátriai betegségük,
- szenvedélybetegségük vagy
- hajléktalanságuk miatt.

Az étkeztetés a lakosság szükségleteinek megfelelően vehető igénybe:

- helyben fogyasztással,
- elvitellel,
- lakásra szállítással.

Tervezett ellátotti létszám: 190 fő.

### **Házi segítségnyújtás**

Házi segítségnyújtás keretében a szolgáltatást igénybe vevő személy saját lakókörnyezetében kell biztosítani az önálló életvitel fenntartása érdekében szükséges ellátást.

A házi segítségnyújtás keretében biztosítani kell:

- az alapvető gondozási, ápolási feladatok elvégzését,
- az önálló életvitel fenntartásában az ellátott és lakókörnyezete higiénias körülményeinek megtartásában való közreműködést,
- a veszélyhelyzetek kialakulásának megelőzésében illetve azok elhárításában való segítségnyújtást.

Házi segítségnyújtás igénybevételét megelőzően az átmeneti gondozás kivételével vizsgálni kell a gondozási szükségletet és megállapított napi gondozási órakeretnek megfelelően kell elkészíteni a gondozási tervet.

Tervezett ellátotti létszám: 63 fő.

### **Jelzőrendszeres házi segítségnyújtás**

A jelzőrendszeres házi segítségnyújtás a saját otthonukban élő, egészségi állapotuk és szociális helyzetük miatt rászoruló, a segélyhívó készülék megfelelő használatára képes, idős korú vagy fogyatékos személyek, illetve pszichiátriai betegek részére az önálló életvitel fenntartása mellett felmerülő krízishelyzetek elhárítása céljából nyújtott ellátás.

A jelzőrendszeres házi segítségnyújtás keretében biztosítani kell:

- az ellátott személy segélyhívása esetén az ügyeletes gondozónak a helyszínen történő haladéktalan megjelenését,
- a segélyhívás okául szolgáló probléma megoldása érdekében szükséges azonnali intézkedések megtételét,
- szükség esetén további egészségügyi vagy szociális ellátás kezdeményezését.

A jelzőrendszeres házi segítségnyújtás igénybevétele szempontjából szociálisan rászorult

- az egyedül élő 65 év feletti személy,
- az egyedül élő súlyosan fogyatékos vagy pszichiátriai beteg személy, vagy
- a kétszemélyes háztartásban élő 65 év feletti illetve súlyosan fogyatékos, vagy pszichiátriai beteg személy, ha egészségi állapota indokolja a szolgáltatás folyamatos biztosítását.

A jelzőrendszeres házi segítségnyújtás folyamatos készenléti rendszerben működik. A diszpécserközpont segélyhívás esetén a segítséget kérő személy nevének, címének és az egyéb rendelkezésre álló információk közlésével értesíti a készenlétkben levő gondozót. A gondozónak 30 percen belül kell az ellátott lakásán megjelennie.

Engedélyezett készülék: 90 db.

### **Támogató szolgáltatás**

A támogató szolgáltatás célja a fogyatékos személyek lakókörnyezetben történő ellátása, elsősorban a lakáson kívüli közszolgáltatások elérésének segítése, valamint életvitelük önállóságának megőrzése mellett lakáson belüli speciális segítségnyújtás biztosítása révén.

A támogató szolgáltatás feladata a fogyatékoság jellegének megfelelően, különösen:

- az alapvető szükségletek kielégítését segítő szolgáltatásokhoz, közszolgáltatásokhoz való hozzájutás biztosítása (speciális személyszállítás, szállító szolgáltatás működtetése),
- az általános egészségi állapotnak és a fogyatékoság jellemének megfelelő egészségügyi-szociális ellátásokhoz, valamint a fejlesztő tevékenységhez való hozzájutás személy- és eszköz feltételeinek biztosítása,
- információnyújtás, ügyintézés, tanácsadás, a tanácsadást követően a társadalmi beilleszkedést segítő szolgáltatásokhoz való hozzájutás biztosítása,
- segítségnyújtás a fogyatékos személye kapcsolatkézségének javításához, családi kapcsolatainak erősítéséhez, speciális, önsegítő csoportokban való részvételükhöz,
- egyes szociális alapszolgáltatási részfeladatok biztosítása a fogyatékos személyek speciális szükségleteihez igazodóan,
- segítségnyújtás a fogyatékos emberek társadalmi integrációjának megvalósulásához, a családi, a közösségi, a kulturális, a szabadidős kapcsolatokban való egyenrangú részvételhez
- a fogyatékos személy munkavégzését, munkavállalását segítő szolgáltatások elérhetőségének, igénybevételeinek elősegítése.

A támogató szolgáltatás igénybevétele során szociálisan rászorultnak minősül a súlyosan fogyatékos személy. A súlyos fogyatékoságot dokumentummal kell igazolni.

Személyszállításra rendelkezésre álló személygépkocsi szállítási kapacitása: 9 fő.

### **Családsegítés**

A családsegítés a szociális vagy mentális problémák, illetve egyéb krízishelyzet miatt segítséget igénylő személyek, családok számára az ilyen helyzethez vezető okok megelőzése, a krízishelyzet megszüntetése, valamint az életvezetési képesség megőrzése céljából nyújtott szolgáltatás.

A családsegítő szolgálat családgondozói feladatokat lát el, ellátásokat közvetít, és szervezési tevékenységet végez.

A családok segítése érdekében veszélyeztetettséget és krízishelyzetet észlelő jelzőrendszer működik.

## Gyermekjóléti szolgáltatás

A gyermekjóléti szolgáltatás a gyermek érdekeit védő speciális, személyes szociális szolgáltatás, amely a szociális munka módszereinek és eszközeinek felhasználásával szolgálja a gyermek testi, és lelki egészségének, családban történő nevelkedésének elősegítését a gyermek veszélyeztetettségének megelőzését, a kialakult veszélyeztetettség megszüntetését, illetve a családjából kiemelt gyermek visszahelyezését.

A gyermekjóléti szolgálat –összehangolva a gyermekeket ellátó egészségügyi és nevelési - oktatási intézményekkel, illetve szolgálatokkal - szervezési, szolgáltatási és gondozási feladatokat végez

### A Családsegítés és Gyermekjóléti szolgáltatásban érintett települések bemutatása:

Alacska (zsáktelepülés, csak Sajószentpéterről közelíthető meg) település kivételével a nevezett települések a Pitty- Palatty völgyben helyezkednek el. Megközelíthetőségük Sajószentpéteren keresztül, illetve Miskolc irányából Lyukóbányán keresztül megoldott. Rendszeres menetrendszerinti Volán járat közlekedik. Valamennyi településen biztosított az egészségügyi alapellátás, oktatási intézmény, iskola Parasznyán 1-8 osztállyal, Alacskaán 1-4 osztállyal működik. Óvoda: Varbón, Parasznyán, Radostyánban, Kondón, Sajólászlófalván, és Alacskaán.

Az Önkormányzatok minden településen működtetnek művelődési vagy közösségi házat, könyvtárat, amelyek egy- egy rendezvény lebonyolítására, illetve a családgondozóknak szabadidős foglalkoztatások helyéül is szolgálnak.

A településeken a szociális alapfeladatok közül szociális étkeztetést biztosítanak Alacskaán, Parasznyán, és Varbón, illetve intézményünk által Jelzőrendszeres Házi Segítségnyújtás működik minden érintett társult településen. Jelentős mértékű a munkanélküliek aránya.

A Családsegítésben markánsan jelenik meg a jövedelemhiány, közüzemi díjtartozások, mint probléma.

### Feladat ellátási helyek:

Valamennyi településen a feladat ellátási helyeken együttműködik a Családsegítő és Gyermekjóléti szolgálat. A rendelkezésre álló eszközöket és helyiséget közösen használják a családgondozók.

<b>Varbó:</b>	<ul style="list-style-type: none"><li>❖ <i>Kizárólagosan csak a családgondozók használják a rendelkezésre bocsátott helyiséget.</i></li><li>❖ <i>Vonalas telefon nincs</i></li><li>❖ <i>Internet elérhetőség nincs</i></li></ul>
<b>Parasznya:</b>	<ul style="list-style-type: none"><li>❖ <i>Az ügyfélfogadás a Polgármesteri Hivatal Tanácskozó termében bonyolódik</i></li><li>❖ <i>Vonalas telefon nincs</i></li><li><i>Internet elérhetőség nincs</i></li></ul>

<b>Radostyán:</b>	<ul style="list-style-type: none"> <li>❖ <i>A hivatal tanácskozó termében van a szolgálat elhelyezve.</i></li> <li>❖ <i>Vonalas telefon nincs</i></li> <li>❖ <i>Internet elérhetőség nincs.</i></li> </ul>
<b>Kondó:</b>	<ul style="list-style-type: none"> <li>❖ <i>Kizárólagosan csak a családgondozók használják a rendelkezésre bocsátott helyiséget.</i></li> <li>❖ <i>Vonalas telefon nincs</i></li> <li>❖ <i>Internet elérhetőség van</i></li> </ul>
<b>Sajólászlófalva:</b>	<ul style="list-style-type: none"> <li>❖ <i>Kizárólagosan csak a családgondozók használják a rendelkezésre bocsátott helyiséget.</i></li> <li>❖ <i>Vonalas telefon nincs</i></li> <li>❖ <i>Internet elérhetőség nincs</i></li> </ul>
<b>Sajókápolna:</b>	<ul style="list-style-type: none"> <li>❖ <i>Kizárólagosan csak a családgondozók használják a rendelkezésre bocsátott helyiséget.</i></li> <li>❖ <i>Vonalas telefon nincs</i></li> <li>❖ <i>Internet elérhetőség nincs</i></li> </ul>
<b>Alacska:</b>	<ul style="list-style-type: none"> <li>❖ <i>Kizárólagosan csak a családgondozók használják a rendelkezésre bocsátott helyiséget.</i></li> <li>❖ <i>Vonalas telefon nincs</i></li> <li>❖ <i>Internet elérhetőség nincs.</i></li> </ul>

Valamennyi családgondozó rendelkezik mobiltelefonnal, a települések közötti közlekedést volánbérlettel, illetve saját tulajdonú autó használatának engedélyezésével segítjük elő. A feladat ellátási helyeken laptop, nyomtató, diktafon, fénymásoló áll a családgondozók rendelkezésére. Szabadidős foglalkoztatáshoz játékokat, rádiósmagnót, sporteszközöket biztosítunk.

### ***A SZAKMAI PROGRAM MEGVALÓSULÁSÁNAK VÁRHATÓ EREDMÉNYE***

A település egyetlen önkormányzati fenntartású, integrált intézménye a különböző szociális szolgáltatások és ellátások nyújtását, fejlesztését és az ehhez szükséges szakmai háttér biztosítását tűzte ki célul. Munkájában szorosan együttműködik a település nevelési-oktatási, egészségügyi, kulturális intézményeivel és civil szervezeteivel.

Az intézmény szakmai tevékenysége a szociális területen felmerülő, megoldásra, kezelésre váró problémák, élethelyzetek széles spektrumára terjed ki úgy, hogy a település lakosságának valamennyi korcsoportja számára alternatívát kínál. Több éve jól működő bázisintézményként szakmailag felkészült arra, hogy az intézményfenntartói társulás

keretében rögzített feladatokat is teljes körűen ellássa. A szociális alapszolgáltatások biztosítása terén mérföldkő, hogy az intézményfenntartói megállapodást aláíró települések lakossága számára helyben elérhetővé váltak olyan szolgáltatások, melyek korábban teljesen hiányoztak, vagy igénybevehetőségük erősen korlátozott volt. A feladatellátást minden településen szakmailag jól felkészült, képzett szociális szakemberek biztosítják.

Az intézmény széleskörű tevékenységének köszönhetően, a szakmai program megvalósításának eredményeként a szociálisan, mentálisan, vagy egészségi állapotuk, aktuális élethelyzetük miatt rászoruló lakosság segítséget, támogatást kap, következésképp a problémák kezelhetőbbé válnak, tompulnak az egyéni, környezeti, a társadalmi feszültségek. Az intézmény működése biztosítja, hogy a mikro-térségben halmozottan jelen lévő, sokszor újratemelő problémák kezelését, megoldását szakmailag felkészült, jól képzett, szociálisan érzékeny szakember gárda segítse, ezzel megalapozva esetlegesen új szolgáltatások bevezetését is.

## ***MÁS INTÉZMÉNYEKKEL TÖRTÉNŐ EGYÜTTMŰKÖDÉS MÓDJA***

A szakmai feladatellátás érdekében valamennyi ellátási területen szoros kapcsolatot építettünk ki a módszertani intézményekkel. A munkatársak rendszeresen részt vesznek szakmai napjaikon, időnként bekapcsolódva munkájukba is.

Napi kapcsolatban állunk és rendszeres megbeszéléseket tartunk

- nevelési-oktatási intézményekkel,
- házi- és gyermekorvosi szolgálattal,
- védőnői szolgálattal,
- rendőrséggel,
- pártfogó felügyelőkkel.

Egy-egy eset kapcsán

- alap- és szakosított ellátást nyújtó szociális intézményekkel,

Támogató szolgáltatás kapcsán

- érdekképviseleti szervezetekkel,
- egyesületekkel, ahová rendszeresen küldünk tájékoztató anyagokat illetve fogadjuk jelzéseiket.

A társult feladatok tekintetében napi kapcsolatban vagyunk a kistérség területén működő szakmai központokkal (szakmai napok szervezése).

Intézménylátogatások szervezésével ismerkedünk társintézmények munkájával.

## ***A SZOLGÁLTATÁS MEGKEZDÉSE ELŐTT MEGTETT ELŐKÉSZÍTŐ TEVÉKENYSÉGEK***

Azokon a településeken, ahol új szolgáltatást indítunk előzetesen a meglévő lehetőségek keretén belül próbálunk az ellátotti körrel adatot gyűjteni, és felmérni az igényeket. Az igényfelméréshez adatlapot adunk közre, illetve figyelemfelhívó és tájékoztató kiadványokat helyezünk el olyan intézményekben, ahol a lakosság gyakran megfordul, pl: polgármesteri hivatalban, orvos rendelőben, iskolában.

Meghatározóan fontos része az előkészítő munkának az adott területen már dolgozó szakemberek tapasztalata, véleménye és helyismerete.



## **ELLÁTOTTAK KÖRE**

### **Idősek Klubja**

- Hajléktalan személyek és elsősorban saját otthonukban élő
- 18. életévüket betöltött, egészségi állapotuk vagy idős koruk miatt szociális és mentális támogatásra szoruló, önmaguk ellátására részben képes személyek,
- 18. életévüket betöltött, fekvő beteg- gyógyintézeti kezelést nem igénylő, pszichiátriai betegek, illetve szenvedélybetegek
- 3. életévüket betöltött, önkiszolgálásra részben képes, vagy önellátásra nem képes, de felügyeletre szoruló fogyatékos, illetve autista személyek.

### **Szociális étkeztetés**

Az ellátás keretében azoknak a szociálisan rászorultaknak a legalább napi egyszeri meleg étkeztetéséről kell gondoskodni, akik ezt önmaguk, illetve önmaguk és eltartottjaik részére tartósan vagy átmeneti jelleggel nem képesek biztosítani.

Étkeztetésben kell részesíteni azt az illetőt, illetve általa eltartottat is, aki kora vagy egészségi állapota miatt nem képes a napi egyszeri meleg étkezéssel más módon gondoskodni.

A településen élő fogyatékos személyek, pszichiátriai betegek, hajléktalan személyek vagy szenvedélybetegek részére lehetőséget kell biztosítani az étkeztetés igénybe vételére.

### **Házi segítségnyújtás**

Házi segítségnyújtás keretében kell gondoskodni azokról az időskorú személyekről, akik otthonukban önmaguk ellátására saját erőből nem képesek és róluk nem gondoskodnak.

Azokról a pszichiátriai betegekről, fogyatékos személyekről, valamint szenvedélybetegekről, akik állapotukból adódóan az önálló életvitellel kapcsolatos feladataik ellátásában segítséget igényelnek, de egyébként önmaguk ellátására képesek.

Azokról az egészségi állapotuk miatt rászoruló személyekről, akik ezt az ellátási formát igénylik.

Azokról a személyekről, akik a rehabilitációt követően a saját lakókörnyezetükbe való visszailleszkedés céljából támogatást igényelnek önálló életvitelük fenntartásához.

## A házi segítségnyújtásban érintett települések lakosság száma 2011.01.01.

Település	(fő)
Sajószentpéter	13.110
Sajókápolna	417
Sajólászlófalva	464
Kondó	637
Radostyán	647
Parasznya	1.264
Varbó	1.164
Alacska	834
Szirmabesenyő	4.533
Sajóbábony	2.924
Sajóvámos	2.234
Sajósenye	449
<b>Összesen:</b>	<b>28.677</b>

## Jelzőrendszeres házi segítségnyújtás

A saját otthonukban élő, egészségi állapotuk és szociális helyzetük miatt rászoruló, a segélyhívó készülék megfelelő használatára képes, idős korú vagy fogyatékos személyek, illetve pszichiátriai betegek.

Település	(fő)
<b>Sajószentpéter</b>	13.110
<b>Sajókápolna</b>	417
<b>Sajólászlófalva</b>	464
<b>Kondó</b>	637
<b>Radostyán</b>	647
<b>Parasznya</b>	1.264
<b>Varbó</b>	1.164
<b>Alacska</b>	834
<b>Szirmabesenyő</b>	4.533
<b>Sajóbábony</b>	2.924
<b>Sajóvámos</b>	2.234
<b>Sajósenye</b>	449
<b>Sajóecseg</b>	1.095
<b>Sajókeresztúr</b>	1.623
<b>Összesen:</b>	<b>31.395</b>

## Támogató szolgáltatás

Az ellátási területen élő valamennyi fogyatékosági csoportba tartozó személyre kiterjed.

<b>Település</b>	<b>(fő)</b>
Sajószentpéter	13.110
Sajókápolna	417
Sajólászlófalva	464
Kondó	637
Radostyán	647
Parasznya	1.264
Varbó	1.164
Alacska	834
Szirmabesenyő	4.533
Sajóbábony	2.924
Sajóvamos	2.234
Sajósenye	449
Sajóecseg	1.095
Sajókeresztúr	1.623
Sajópálfala	782
<b>Összesen:</b>	<b>32.177</b>

**Támogató szolgáltatásban érintettek száma 2008. februári adatok alapján**

<b>Település</b>	<b>Magasabb összegű családi pótlékban részesülők (fő)</b>	<b>Fogyatékos támogatásban részesülők (fő)</b>	<b>Vakok személyi juttatásában részesülők (fő)</b>	<b>Összesen (fő)</b>
<b>Sajószentpéter</b>	186	131	7	324
<b>Sajóbábony</b>	37	25	2	64
<b>Szirmabesenyő</b>	57	29	5	91
<b>Alacska</b>	12	6	--	18
<b>Kondó</b>	8	10	1	19
<b>Parasznya</b>	15	14	--	29
<b>Radostyán</b>	11	14	--	25
<b>Sajóecseg</b>	12	7	1	20
<b>Sajókápolna</b>	4	1	--	5
<b>Sajókeresztúr</b>	19	16	2	37
<b>Sajólászlófalva</b>	7	2	--	9
<b>Sajópálfala</b>	6	3	--	9
<b>Sajósenye</b>	2	3	--	5
<b>Sajóvamos</b>	73	20	3	96
<b>Varbó</b>	15	18	1	34

### Támogató Szolgáltatást igénybe vevők megoszlása a fogyatékoság típusa szerint:

Fogyatékoság típusa	Ellátottak létszáma
Látássérült	3
Hallássérült	-
Értelmi sérült	9
Mozgássérült	3
Autista	-
Halmazottan fogyatékos	1
Egyéb(mozg.korl.)	6
<b>Összesen:</b>	<b>22</b>

### Támogató Szolgáltatást igénybevevők életkor szerinti megoszlása:

Életkor	Férfiak	Nők
0-5	-	-
6-13	4	3
14-17	1	1
18-39	1	-
40-59	2	-
60-64	2	-
65-69	1	-
70-74	-	3
75-79	1	1
80-89	-	2
90-	-	-
<b>Összesen:</b>	<b>12</b>	<b>10</b>

A Támogató Szolgáltatás keretén belül **személyi segítséget** általában gyógyszerfelíratás, gyógyszerkiváltás, bevásárlás, orvoshoz kísérés, a lakókörnyezet higiéniájának biztosítása, és a személyi higiéne biztosítása érdekében szokták igényelni az ellátottak.

A Támogató Szolgáltatás **személyi szállítását** a szociálisan rászorult ellátottak elsősorban óvodába, iskolába, fejlesztő foglalkozásokra, értelmi fogyatékosok napközi otthonába való eljutáshoz szokták igénybe venni.

#### **Családsegítés**

A családsegítés a szociális vagy mentálhigiénés problémák, illetve egyéb krízishelyzet miatt segítségre szoruló személyek, családok számára az ilyen helyzethez vezető okok megelőzése, a krízishelyzet megszüntetése valamint az élet vezetési képesség megőrzése céljából nyújtott szolgáltatás.

*A családsegítésben érintett települések lakosság száma*

Település	0-18 év közötti	19-60 év közötti	60 év felett	Össz. lakosság
Sajószentpéter	2925	7777	2408	13110
Sajókápolna	91	252	74	417
Sajólászlófalva	113	271	80	464
Kondó	135	383	119	637
Radostyán	148	373	126	647
Parasznya	243	764	257	1264
Varbó	229	688	247	1164
Alacska	177	507	150	834
<b>Összesen:</b>	<b>4.061</b>	<b>11.015</b>	<b>3.461</b>	<b>18.537</b>

**Gyermekjóléti szolgáltatás**

A településen élő gyermekek és szüleik, akiknek szociális, életvezetési problémáik vannak.

*A gyermekjóléti szolgáltatásban érintett településeken a 0-18 éves lakosság száma*

Település	0-18 év közötti	0-14 éves
Sajószentpéter	2925	2165
Sajókápolna	91	66
Sajólászlófalva	113	80
Kondó	135	94
Radostyán	148	111
Parasznya	243	158
Varbó	229	153
Alacska	177	118
<b>Összesen:</b>	<b>4.061</b>	<b>2.945</b>

**FELADATELLÁTÁS**

**Nappali ellátás- Idősek Klubja**

A férőhelyek száma 40 fő.

Az ellátás során nyújtott szolgáltatások:

- fizikai ellátás:
    - napi kétszeri étkezés biztosítása (reggeli-ebéd)
    - a személyes higiéné és személyes ruházat tisztításának és javításának feltételeinek biztosítása
    - az étkezést munkanapokon meleg étel formájában, hétvégén és ünnepnapokon igény szerint hideg étellel biztosítjuk
  - egészségügyi ellátás:
    - egészségügyi alapellátás megszervezése, gyógyszer íratása, kiváltás, szakrendelőbe kísérés,
    - felvilágosító előadások szervezése,
    - életvitelre vonatkozó tanácsadás, életvezetés segítése
  - pszichés gondozás:
    - kapcsolattartás elősegítése a családdal, rokonokkal, ismerősökkel
    - mentális irányítás, szorongás érzésének, az öregség tudat kóros élményének leküzdése és az izoláció megakadályozása
  - foglalkoztatás:
    - szellemi aktivitás megtartására való törekvés
    - a foglalkoztatás során a célszerűségekre való törekvés
    - kulturális programokon való részvétel biztosítása
    - sajtótermékek, házi könyvtár, tömegkommunikációs eszközök biztosítása
    - az önkéntesség tiszteletben tartása
    - szabadidős programok szervezése,
- A nappali ellátást nyújtó intézményben látogatási és eseménynaplót kell vezetni.

### **Szociális étkeztetés**

Az étkeztetés formái, különösen a szociális konyha, a népkonyha és egyéb főzőhely keretében nyújtott ellátás. Az étkeztetésről igénybevételi naplót kell vezetni. Az étkeztetés megszervezhető az étel helyben történő fogyasztásával, az étel elvitelének lehetővé tételével és lakásra szállítással. Az étel helyben fogyasztása esetén biztosítani kell a szolgáltatást igénybe vevők számának megfelelően

- kézmosási lehetőséget,
- nemenként elkülönített illemhelyet,
- evőeszközöket és étkészletet.

Az étkeztetés keretében biztosított nyersanyagok, energia és tápanyagtartalmának alsó értékeit az előírásoknak megfelelően biztosítani kell.

Az étkeztetés munkanapokon meleg étel kiszolgálásával történik.

### **Házi segítségnyújtás**

Az igénybevevő önálló életvitelének fenntartását – szükségleteinek megfelelően lakásán, lakókörnyezetében biztosítja.

A házi segítségnyújtás módját, formáját és gyakoriságát a vezető az ellátást igénybe vevő egészségi állapota, szociális helyzete, és a megállapított gondozási szükséglet figyelembe vételével határozza meg.

A gondozási feladatokban, valamint az ellátást igénybe vevő egészségi állapotában bekövetkezett változást a gondozási dokumentációban kell vezetni. A gondozási tevékenység tartalmát évente felül kell vizsgálni.

A házi gondozói tevékenységet hivatásos gondozók végzik, a házi gondozó napi gondozási tevékenységéről külön jogszabály szerinti gondozási naplót vezet.

Gondozási tevékenység különösen:

- fizikai ellátás

- az étkezés biztosítása az élelem házhoz szállítása, (az élelem biztosítása munkanapokon meleg ebéd kiszolgálásával történik.)
- segítségnyújtás a személyi higiéne megtartásában, lakókörnyezet rendben tartása (bevásárlás, mosás, takarítás)

- egészségügyi ellátás:

- az orvos előírása szerinti alapvető gondozási, ápolási feladatok ellátása orvos házhoz hívása, gyógyszer íratás, kiváltás, adagolás, gyógyászati segédeszközök beszerzése,
- életmód és életvezetési tanácsadás

- pszichés gondozás:

- meglévő kapcsolatok építése,
- mentális támogatás,
- segítő kapcsolat kialakítása és fenntartása,

- foglalkoztatás:

- egészségi állapotnak megfelelően,
- intézményi rendezvényekbe való bevonás,
- kulturális és szórakoztató foglalkozásokon való részvétel elősegítése,
- a környezettel való kapcsolattartás segítése,
- az ellátást igénybevevő segítése a számára szükséges szociális ellátásokhoz való hozzájutásban, hivatalos ügyek intézésében.
- Alapvető gondozási, ápolási feladatok elvégzése, a veszélyhelyzetek kialakulásának megelőzésében illetve azok elhárításában való segítségnyújtás.

Szükség esetén más szociális ellátás igénybevitelének kezdeményezése, hivatalos ügyek intézése.

### **A jelzőrendszeres házi segítségnyújtás**

A jelzőrendszeres házi segítségnyújtás keretében biztosítani kell az ellátott személy segélyhívása esetén az ügyeletes gondozónak a helyszínen történő haladéktalan megjelenését, a segélyhívás okaiul szolgáló probléma megoldása érdekében szükséges azonnali intézkedések megtételét, szükség esetén további egészségügyi vagy szociális ellátás kezdeményezését. A jelzőrendszeres házi segítségnyújtás diszpécserközpontja a Miskolci Területi Gondozószolgálat központjában került kialakításra. A jelzőrendszeres házi segítségnyújtást végző gondozó mobiltelefonon tart kapcsolatot a központtal. Az ellátás folyamatos készenléti rendszerben működik. A jelzőrendszer keretében jelenleg 90 készülék van kihelyezve.

A jelzőrendszeres házi segítségnyújtás intézményfenntartó társulás keretében az alábbi településekre terjed ki: Sajókápolna, Sajólászlófalva, Sajóvámos, Sajósenye, Szirmabesenyő, Sajóecseg, Sajókeresztúr, Sajóbabony, Varbó, Parasznya, Radostyán, Kondó, Alacska.

### **Támogató szolgáltatás**

A támogató szolgáltatás feladata a fogyatékosok jellegének megfelelően különösen:

- az alapvető szükségletek kielégítését segítő szolgáltatások, közszolgáltatásokhoz való hozzájutás biztosítása (speciális személyi szállítás, szállító szolgálat működtetése),

- az általános egészségi állapotnak és a fogyatékoság jellegének megfelelő egészségügyi-szociális ellátásokhoz, valamint a fejlesztő tevékenységhez való hozzájutás személyi és eszközfeltételeinek biztosítása,
- információnyújtás, ügyintézés, tanácsadás, a tanácsadást követően a társadalmi beilleszkedést segítő szolgáltatásokhoz való hozzájutás biztosítása,
- segítségnyújtás a fogyatékos személy kapcsolatkézségének javításához, családi kapcsolatainak erősítéséhez, speciális önszorgító csoportokban való részvételükhöz,
- egyes szociális alapszolgáltatási részfeladatok biztosítása a fogyatékos személyek speciális szükségleteihez igazodóan,
- segítségnyújtás a fogyatékos emberek társadalmi integrációjának megvalósulásához, valamint a családi, a közösségi, a kulturális, a szabadidős kapcsolatokban való egyenrangú részvételhez szükséges feltételek biztosítása,
- a fogyatékos személy munkavégzését, munkavállalását segítő szolgáltatások elérhetőségének igénybevételeinek elősegítése.

A Támogató szolgálat gépjárművének alkalmasnak kell lennie elektromos kerekes székes személy szállítására, valamint rendelkeznie kell mobil rámpával, vagy emelőszerkezettel, valamint 4+3 pontos biztonsági rögzítéssel. A támogató szolgáltatás vezetőjének, személyi segítőjének és gépjármű vezetőjének támogató szolgálati képzésen kell részt venni.

A Támogató Szolgálat intézményfenntartó társulás keretében az alábbi településekre terjed ki: Sajókápolna, Sajólászlófalva, Sajóvámos, Sajósenye, Sajópálfala, Szirmabesenyő, Sajóecseg, Sajókeresztúr, Sajóbáony, Varbó, Parasznya, Radostyán, Kondó, Alacska.

### **Családsegítés**

A szociális vagy mentálhigiénés problémák illetve egyéb krízishelyzet miatt segítséget igénylő személyek családok számára, az ilyen helyzethez vezető okok megelőzése, a krízishelyzet megszüntetése, valamint az életvezetési képesség megőrzése céljából nyújtott szolgáltatás.

A családsegítés keretében biztosítani kell:

- a szociális, életvezetési és mentálhigiénés tanácsadást,
- a családgondozást így a családban jelentkező működési zavarok illetve konfliktusok megoldásának elősegítését,
- a veszélyeztetettséget és krízishelyzetet észlelő jelzőrendszer működtetését, ennek keretében az egészségügyi szolgáltatók, intézmények az oktatási intézmények a gyermekjóléti szolgálat, a pártfogó felügyelői és jogi segítségnyújtó szolgálat valamint a társadalmi szervezetek egyházak és magánszemélyek részvételének biztosítását a megelőzésben,
- adósságtérhekkel és lakhatási problémákkal küzdők, fogyatékosággal élők, szenvedélybetegek illetve egyéb szociálisan rászorult személyek és családtagjaik részére tanácsadás nyújtását,
- a családon belüli kapcsolaterősítést szolgáló konfliktuskezelő segítségnyújtást.

A feladat ellátása a Miskolci Kistérség Többcélú Társulás ellátási szerződés alapján kerül megszervezésre. A kistérségi családsegítés szakmai központ működtetésével összefüggő feladatokat a gesztor önkormányzat Területi Szociális Központ Családsegítő és Gyermekjóléti Szolgálat (Sajószentpéter, Kossuth Lajos út 40. Hrsz: 151/1) látja el. A családsegítői feladatellátás az alábbi települések lakosságára erjed ki:

Alacska, Sajókápolna, Sajólászlófalva, Kondó, Radostyán, Parasznya, Varbó.



A családsegítő szolgáltatást úgy kell szervezni, hogy a települések teljes lakosságára kiterjedjen. A segítségnyújtást forgalmi naplóban és esetenaplóban kell dokumentálni. E dokumentációkat a családsegítő szolgálat vezetője legalább negyedévente ellenőrzi.

A Társult településeken helyben biztosítjuk a szolgáltatást.

### **Gyermekjóléti szolgáltatás**

A gyermekjóléti szolgáltatást úgy kell szervezni, hogy az –szükség esetén – kiterjedjen a településen élő valamennyi gyermekre. A gyermekjóléti szolgáltatás ellátások teljesítésével (gondozással) ellátások közvetítésével (szolgáltatás) vagy szervező tevékenységgel (szervezés) kell biztosítani. A gyermekkel és családjával végzett szociális munkát (családgondozás) a gyermekjóléti szolgálat alkalmazottja, a képesítési feltételeknek megfelelő személy látja el. A gyermekjóléti szolgálat szolgáltatás közvetítésével segíti elő a gyermek vagy családtagja hozzájutását valamely – nem a szolgálat által nyújtott – szolgáltatáshoz.

Ezen belül:

- folyamatosan figyelemmel kíséri a településen élő gyermekek szociális helyzetét, veszélyeztetettségét,
- meghallgatja a gyermek panaszát, és annak orvoslása érdekében megteszi a szükséges intézkedést,
- tájékoztatást ad a gyermeki jogokról, a gyermek fejlődését biztosító támogatásokról
- családtervezési, pszichológiai, nevelési, egészségügyi, mentálhigiénés és káros szenvedély megelőzését célzó tanácsadást szervez
- elkészíti a védelemben vett gyermek gondozási-nevelési tervét, segíti a nevelési oktatási intézmény gyermekvédelmi feladatának ellátását,
- felkérésre környezettanulmányt készít,
- a területi gyermekvédelmi szakszolgálat felkérésének megfelelően vizsgálja és feltárja az örökbe fogadni szándékozók körülményeit,
- működteti a jelzőrendszert,
- biztosítja átmeneti nevelésből kikerült gyermek utógondozását, a családba való visszakerülést és visszailleszkedést,
- preventív jelleggel szabadidős programokat szervez,
- az egészségügyi és szociális ellátást valamint hatósági beavatkozást kezdeményez,
- támogatást nyújt a szociális válsághelyzetben lévő várandós anyának
- családi konfliktusok megoldásának elősegítése, különösen a válás, a gyermekelhelyezés és a kapcsolattartás esetében
- utógondozás biztosítása- az otthont nyújtó ellátást, illetve a területi gyermekvédelmi szakszolgáltatást végző intézménnyel együttműködve a gyermek családjába történő visszailleszkedéséhez

A feladat ellátása a Miskolci Kistérség Többcélú Társulás ellátási szerződés alapján kerül megszervezésre. A Kistérségi Gyermekjóléti Szolgáltatás Szakmai Központ működtetésével összefüggő feladatokat a gesztor önkormányzat Területi Szociális Központ Családsegítő és Gyermekjóléti Szolgálat (Sajószentpéter, Kossuth Lajos Út 40. Hrsz: 151/1.) látja el.

A gyermekjóléti alapellátást az alábbi településekre terjed ki: Alacska, Sajókápolna, Sajólászlófalva, Kondó, Radostyán, Parasznya, Varbó.

A Társult településeken helyben biztosítjuk a szolgáltatást.

## **ÁLTALÁNOS SZAKMAI FELTÉTELEK**

Gondozási tervet kell készíteni az alapszolgáltatásban részesülő személyre vonatkozóan nappali ellátás esetén, házi segítségnyújtás illetve személyi segítség igénybevétele esetén.

A gondozási terv egyénre szabottan határozza meg az ellátásban részesülő állapotának megfelelő gondozási, ápolási feladatokat és azok megvalósításának módszereit. A gondozási tervet az ellátás igénybevételét követően egy hónapon belül kell elkészíteni.

Az egyéni gondozási terv az alapszolgáltatásban részesülő személy ellátásához kapcsolódó feladatokat rögzíti.

Az egyéni gondozási terv tartalmazza:

- az ellátott személy fizikai, mentális állapotának helyzetét,
- az állapotjavulás illetve megőrzés érdekében szükséges feladatokat, azok időbeli ütemezését,
- az ellátott részére történő segítségnyújtás egyéb elemeit.

Az egyéni gondozási tervet, ha szükséges, ápolási tervvel is ki kell egészíteni.

Az alapszolgáltatásban részesülő ellátott esetében a gondozási terv elkészítéséről a gondozást végző személy, a feladatok teljesítésének biztosításáról a szolgáltatás szakmai vezetője gondoskodik.

A gondozási tervet készítő személy évente – jelentős állapotváltás esetén annak bekövetkeztekor – átfogóan értékeli az elért eredményeket, és enne figyelembe vételével, módosítja az egyéni gondozási tervet. A gondozási tervet, annak módosítását, az ellátást igénybe vevő személlyel illetve törvényes képviselőjével közösen kell elkészíteni. A gondozási terv eredményességének feltétele az ellátás igénybe vevő aktív közreműködése

## **AZ ELLÁTÁSOK IGÉNYBEVÉTELÉNEK MÓDJA**

A szociális ellátások igénybevétele önkéntes, az ellátást igénylő illetve törvényes képviselője szóbeli vagy írásbeli kérelmére, indítványára történik. A személyes gondoskodást nyújtó szociális intézményi jogviszony keletkezését az intézményvezető intézkedése alapozza meg, illetve a benyújtott kérelemről az intézményvezető dönt. Az intézményvezető írásban értesíti döntéséről az ellátást igénylőt, illetve törvényes képviselőjét. Az ellátás igénybevételenek megkezdésekor az intézményvezető az ellátást igénybevevővel illetve törvényes képviselőjével megállapodást köt. Az intézményvezető az igények beérkezésének sorrendjében gondoskodik az ellátás biztosításáról. Az intézményvezető az ellátást igénylő azonnali ellátásáról gondoskodik, ha annak helyzete a soron kívüli ellátást indokolja. A kérelemhez a szociális alapellátások esetén a családsegítés, a jelzőrendszeres házi segítségnyújtás kivételével minden esetben csatolni kell a kérelmező jövedelemigazolását. A jelzőrendszeres házi segítségnyújtás és a támogató szolgáltatás esetén a szociális rászorultságot a törvényben rögzített dokumentációval kell igazolni az Idősek Klubjába történő felvétel esetén házi-, illetve szakorvosi igazolás szükséges a kérelmező egészségi állapotáról. A házi segítségnyújtásnál az átmeneti gondozás kivételével (max.3 hónap) gondozási szükséglet megállapítása kötelező.

Az idősek klubjába történő felvétel, a házi gondozásba vétel, a jelzőrendszeres házi segítségnyújtás, a személyi segítség esetén minden alkalommal a kérelem elbírálását megelőzően előgondozást kell végezni. A soron kívüli ellátást, amennyiben lehetőség van rá, igazolásokkal kell alátámasztani. A családsegítés, a gyermekjóléti szolgáltatás illetve a jelzőrendszeres házi segítségnyújtás térítésmentesen vehetők igénybe.

Az Önkormányzat rendeletben szabályozza a szolgáltatások térítési díját. A térítési díj mértéke minden évben egy alkalommal felülvizsgálatra kerül. Ha az ellátást igénylő, illetve

törvényes képviselője az intézmény vezetőjének döntését vitatja, az arról szóló értesítés kézhezvételétől számított nyolc napon belül a fenntartóhoz fordulhat.

A társulás keretében megszerzett alapszolgáltatások esetében minden esetben tájékoztatni kell a lakosságot a szolgáltatásnak az adott településen való elérhetőségéről, a szolgáltatás helyéről, idejéről, gyakoriságáról szórólapok, helyi újságok, kábel Tv, önkormányzati hirdetések segítségével.

#### **A családsegítésben együttműködésre kötelezettek esetén történő ügymenet:**

Az önkormányzat a rendszeres szociális segélyre jogosult személyt határozatban értesíti segély megállapításáról, és a számára előírt kötelezettségekről.

Határozatban jelöli ki a Területi Szociális Központ Családsegítő Szolgálatát együttműködésre a klienssel. A határozat jogerőre emelkedését követő 15 napon belül a segélyben részesülő személy köteles megjelenni a szolgálatnál, ott nyilvántartásba vetetni magát, az együttműködésről írásbeli megállapodást kötni.

Az együttműködési kötelezettség a kliens személyes adatain kívül a kötelezettségeit és a családgondozó által vállalt feladatokat is tartalmazza, melyek a következők:

A kliens kötelezettségei:

- Folyamatosan kapcsolatot tart a Családsegítő Szolgálat családgondozójával
- A közösen megbeszélte időpontokban eleget tesz jelentkezési kötelezettségének
- A családi körülményeiben történő változásokról tájékoztatja családgondozóját.
- Vállalja, hogy az aktuális problémája megoldásához a szükséges intézményekkel kapcsolatot tart.

A családgondozó által vállalt feladatok.

- Tájékoztatást ad a szociális, a családtámogatási és társadalombiztosítási ellátások formáiról, az ellátáshoz való hozzájárulás módjáról.
- Életvezetési tanácsadást nyújt
- Segítséget nyújt ügyintézésben
- Lehetőség és igény szerint természetbeni juttatásokat közvetít.
- Rendszeres kapcsolatot tart a klienssel.
- A kliens egyéni szükségleteinek megfelelő lelki- mentális támogatása nyújtása.
- Amennyiben a kliens együttműködési kötelezettségét elmulasztja, annak okát hitelt érdemlően igazolni nem tudja, akkor az igénybe vevő értesítésével egy időben a családgondozó tájékoztatja az Önkormányzat illetékesét a mulasztás tényéről.

A Családsegítő szolgálatnál történő megjelenés külön erre a célra rendszeresített „kiskönyv”-ben kerül rögzítésre, ahol a következő jelentkezés dátuma is szerepel.

### **TÁJÉKOZTATÁSI KÖTELEZETTSÉG**

A személyes gondoskodást nyújtó szociális ellátás feltételeiről a kérelem benyújtásakor a kérelmezőt tájékoztatni kell. A tájékoztatás az alábbiakra terjed ki:

- az intézményben biztosított ellátás tartalmáról és feltételeiről,
- az intézmény által vezetett nyilvántartásokról,
- panaszok gyakorlásának módjáról,
- az intézményi jogviszony megszűnésének eseteiről,
- az intézmény házirendjéről,

- a fizetendő térítési díjról, teljesítési feltételeiről továbbá mulasztásának következményeiről,
- a jogosult jogait és érdekeit képviselő társadalmi szervezetekről.

Az intézmény által biztosított szolgáltatásokról az ellátási területen információs anyagokkal tájékoztatjuk a lakosságot.

## ***ALAP ÉS NAPPALI ELLÁTÁS ESETÉN AZ INTÉZMÉNY ÉS AZ IGÉNYBEVEVŐK KÖZÖTTI KAPCSOLATTARTÁS MÓDJA***

### **Az Idősek Klubja nyitvatartási rendje:**

- ❖ hétfőtől- péntekig 7 órától 15.30-ig.

A gondozónők valamennyi ellátásnál napi kapcsolatban vannak az ellátottakkal, így az oda-vissza információáramlás biztosított. Ezen felül a klubvezető – vezető helyettes havonta legalább egy alkalommal végig látogatja a házi gondozottakat.

A nyitvatartási idő alatt telefonon, személyesen vagy hozzátartozó útján illetve írásban lehet jelzést tenni, vagy távolmaradást bejelenteni.

### **A Családsegítő és Gyermekjóléti szolgálat nyitvatartási rendje: Sajószentpéter, Kossuth Lajos út 40 Hrsz: 151/1.**

- ❖ hétfő, kedd, csütörtök: 7.30-16 óráig,
- ❖ szerda: 7.30-17.00,
- ❖ péntek: 7.30-12.30 (ügyfélfogadás nincs).

#### **Alacska**

Helye: Polgármesteri Hivatal épületében

Címe: 3779 Alacska, Dózsa Gy. út 7.

Tel: 06-20/959-7728

06-20/561-3522

#### **Ügyfélfogadás:**

Családsegítő Szolgálat

Hétfő: 8 – 12

Szerda: 11 – 15

Péntek: 8 - 10 (a hónap 3. és 5. hetén)

#### **Ügyfélfogadás:**

Gyermekjóléti Szolgálat:

Hétfő: 12.30 - 14.30

Szerda: 8 - 10

Péntek: 7.30 - 12.30 (a hónap 2. hetén)

#### **Sajókápolna**

Helye: Polgármesteri Hivatal udvarán

Címe: 3773 Sajókápolna Szabadság tér 25.

Tel: 06-20/959-7726

06-20/561-3522

#### **Ügyfélfogadás:**

Családsegítő Szolgálat

Kedd: 13.30 - 15.30

Szerda: 13 - 16

Péntek: 8 - 10 (a hónap 2. és 5. hetén)

Ügyfélfogadás:  
Gyermekjóléti Szolgálat:

Kedd: 8 - 10  
Szerda: 12.30 - 14.30  
Péntek: 7.30 - 12.30 (a hónap 3. hetén)

**Sajólászlófalva**

Helye: Művelődési Ház épületében  
Címe: 3773 Sajólászlófalva, Rákóczi út 15.  
Tel: 06-20/959-7726  
06-20/561-3522

Ügyfélfogadás:  
Családsegítő Szolgálat

Kedd: 8 - 10  
Csütörtök: 8 - 10  
Péntek: 8 - 10 (a hónap 3. hetén)

Ügyfélfogadás:  
Gyermekjóléti Szolgálat

Hétfő: 8 - 10  
Csütörtök: 12.30 - 14.30

**Kondó**

Helye: Polgármesteri Hivatal épületében  
Címe: 3775 Kondó, Szabadság út 81.  
Tel: 06-20/959-7726  
06-20/561-3522

Ügyfélfogadás:  
Családsegítő Szolgálat

Hétfő: 8 - 11  
Csütörtök: 13.30 - 15.30  
Péntek: 8 - 10 (a hónap 4. hetén)

Ügyfélfogadás:  
Gyermekjóléti Szolgálat

Kedd: 12.30 - 14.30  
Csütörtök: 8 - 10  
Péntek: 7.30 - 12.30 (a hónap 4. hetén)

**Radostyán**

Helye: Polgármesteri Hivatal épületében  
Címe: 3776 Radostyán, Rákóczi út 40.  
Tel: 06-20/959-7668  
06-20/564-8948

Ügyfélfogadás:  
Családsegítő Szolgálat

Hétfő: 13 - 15  
Szerda: 8 - 11  
Csütörtök: 8 - 15

Ügyfélfogadás:  
Gyermekjóléti Szolgálat

Kedd: 8 - 10  
Szerda: 13 - 15

**Parasznya**

Helye: Polgármesteri Hivatal épületében  
Címe: 3777 Parasznya, Rákóczi út 23.

Tel: 06-20/959-7668  
06-20/564-8948

Ügyélfogadás:  
Családsegítő Szolgálat

Hétfő: 8 - 12  
Kedd: 8 - 15  
Szerda: 12 - 15  
Péntek: 7.30 - 12.30

### **Varbó**

Helye: Polgármesteri Hivatal épületében  
Címe: 3778 Varbó, Hősök tere 1.  
Tel: 06-20/959-7728  
06-20/564-8948

Ügyélfogadás:  
Családsegítő Szolgálat

Kedd: 8-12  
Csütörtök: 11-15  
Péntek: 8-10 (a hónap 2. és 4. hetén)

Ügyélfogadás:  
Gyermekjóléti Szolgálat

Hétfő: 8 - 12  
Kedd: 13 - 15  
Csütörtök: 8 - 10  
Péntek: 7.30 - 12.30

Ügyélfogadás:  
Gyermekjóléti Szolgálat

Hétfő: 13-15  
Szerda: 8-10  
Péntek: 8-10 (a hónap 3. és 5. hetén)

### **A támogató szolgáltatás helye és nyitvatartási rendje:**

Területi Szociális Központ és Bölcsőde  
Sajószentpéter, Kossuth Lajos út 40. HRSZ: 151/1  
Hétfő- péntek: 7:30 – 15:30

A nyitvatartási idő alatt telefonon, személyesen vagy hozzátartozó útján, illetve írásban lehet igénybe venni.

## ***AZ ELLÁTÁSI TIPUSOK EGYÜTTMŰKÖDÉSNEK RENDJE***

A személyes gondoskodást nyújtó alapellátások átjárhatók. A már ellátásban részesülő személy írásban kérheti az ellátási forma megváltoztatását. A kérelem elbírálásáról a központ vezetője dönt, és írásban értesíti az ellátottat.

## ***SZERVEZETI INFORMÁCIÓK***

Az intézmény fenntartója és felügyeleti szerve:  
Sajószentpéter Városi Önkormányzat Képviselő- testülete

Az intézmény gazdálkodási jogköre: részben önállóan gazdálkodó

Az intézmény vezetőjének kinevezési rendje: az intézményvezetői megbízatást a helyi önkormányzat képviselő- testülete adja, az intézményvezető felett a munkáltatói jogokat a képviselő- testület és a polgármester gyakorolja.

## **SZERVEZETI EGYSÉGEK**

### Területi Szociális Központ és Bölcsőde

```
graph TD; A[Területi Szociális Központ és Bölcsőde] --> B[Személyes gondoskodást nyújtó szociális ellátások]; A --> C[Személyes gondoskodást nyújtó gyermekvédelmi ellátás];
```

#### **Személyes gondoskodást nyújtó szociális ellátások**

alapellátások:

- szociális étkeztetés
- házi segítségnyújtás
- nappali ellátás – idősök klubja
- családsegítés

Vállalt feladat:

- jelzőrendszeres házi segítségnyújtás
- támogató szolgáltatás

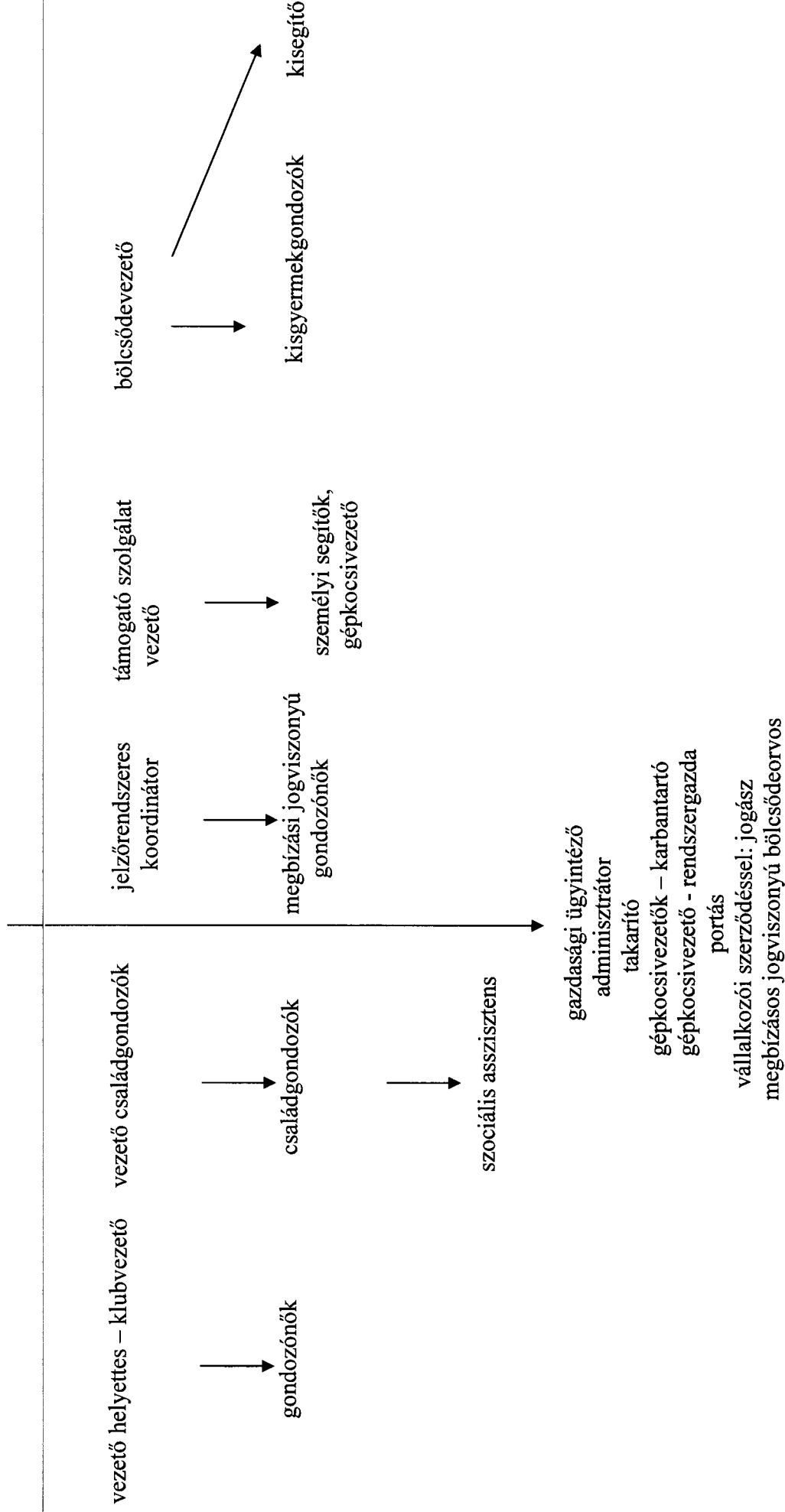
A Területi Szociális Központ székhelye Sajószentpéter Kossuth Lajos út 40. Hrsz: 151/1. Ugyanezen a címen működik az Idősök Klubja, innen kerül kiszolgáltatásra a szociális étkezés egy része. A székhelyről szerveződik a házi segítségnyújtás, a jelzőrendszeres házi gondozás és a támogató szolgáltatás.

A Kristály Étteremből kerül közvetlen kiszolgáltatásra a szociális étkezés egy része.

A 2011. február 15. napjával induló bölcsődei ellátásról külön szakmai program készült.

# AZ INTÉZMÉNY IRÁNYÍTÁSA

## TERÜLETI SZOCIÁLIS KÖZPONT VEZETŐ





## ***HELYETTESÍTÉSEK RENDSZERE***

A személyes gondoskodást nyújtó alapellátást végző gondozónők munkaköri leírása tartalmazza, hogy beosztás szerint intézetben belüli, és házi gondozói munkát egyaránt végeznek. A helyettesítés a klubvezető döntése alapján történik. Családsegítésben a sajoszentpéteri telephelyen foglalkoztatott két fő családgondozó egymást helyettesíti, a társult településeken foglalkoztatott családgondozók helyettesítéséről külön egyeztetés alapján az intézményvezető dönt. A gyermekjóléti szolgálat családgondozói a sajoszentpéteri telephelyen az esetszámok figyelembe vételével helyettesítik egymást, a társult településeken a családgondozók helyettesítéséről külön egyeztetés alapján az intézményvezető dönt.

A jelzőrendszeres házi gondozásnál és a támogató szolgáltatásnál a helyettesítés az intézményvezető kijelölése alapján történik.

## ***FELADATKÖRÖK***

A vezető feladatai:

- a lakosság köreiben felmerülő alapellátási igények folyamatos figyelemmel kísérése,
- az intézmény által biztosított szolgáltatások, gondozási feladatok ellátásának koordinációja, a szakmai munka összehangolása, szervezési, vezetési feladatok ellátása,
- a szociális munka gyakorlati hatékonyságának és hatásosságának elősegítése,
- a szolgáltatásokra és a gondozási munkára vonatkozó jogszabályok, szakmai szabályok érvényre juttatása,
- kapcsolattartás más szociális illetve egészségügyi intézményekkel,
- az adott szociális intézmény és szociálpolitikai eszközrendszer fejlesztésének elősegítése
- más típusú ellátás szükségessége esetén annak kezdeményezése.

Klubvezető feladatai:

- gondoskodik az Idősek Klubja ellátás megszervezéséről,
- az Idősek Klubja által nyújtott ellátásokat szakmailag felügyeli, ellenőrzi,
- rendszeres tájékoztatást nyújt az intézményvezetőnek az ellátással kapcsolatban,
- ellátja az intézményvezető helyettesi feladatokat.

Gondozói feladatok házi segítségnyújtás kapcsán:

- az ellátást igénybe vevővel segítő kapcsolat kialakítása és fenntartása,
- az orvos előírása szerinti alapvető gondozási, ápolási feladatok ellátása,
- a segítségnyújtás a higiénia megtartásában,
- közreműködés az ellátást igénybe vevő háztartásának vitelében (különösen bevásárlás, takarítás, mosás, meleg étel biztosítása),
- segítségnyújtás az ellátást igénybe vevőnek a környezetével való kapcsolattartásban,
- segítségnyújtás az ellátást igénybe vevő veszélyhelyzet kialakulásának megelőzésében, a kialakult veszélyhelyzet elhárításában,
- részvétel az egyéni és csoportos szabadidős, foglalkoztató és rehabilitációs programok szervezésében,
- az ellátást igénybe vevő segítése a számára szükséges szociális ellátásokhoz való hozzájutásban,
- együttműködés az előgondozást végző személlyel.

#### Gondozói feladatok nappali ellátás esetén:

- szabadidős programok szervezése,
- hivatalos ügyek intézésének segítése,
- szükség szerint az egészségügyi alapellátás megszervezése, a szakellátáshoz való hozzájutás segítése,
- életvitelre vonatkozó tanácsadás,
- meleg étel biztosítása és kiszolgálása,
- rendezvények szervezése, felvilágosító előadások szervezése, tanácsadás, mentális gondozás,
- sajtótermékek és tömegkommunikációs eszközök biztosítása,
- speciálisan önszerveződő csoportok támogatása, működésének szervezése, segítése.

#### Támogató szolgáltatás vezetőjének feladatai:

- szervezi és irányítja a személyi segítők és a gépkocsivezető munkáját, a feladatokat elosztja a személyi segítők között,
- szükség szerint, de legalább kéthetente esetmegbeszélést tart,
- a támogatási szolgáltatást úgy szervezi meg, hogy az ellátási területen élő valamennyi fogyatékosági csoportba tartozó személyre kiterjedjen,
- együttműködik a személyes gondoskodást nyújtó intézmény egyéb feladatokat ellátó részlegével.

#### Személyi segítők feladatai:

- biztosítja az alapvető szükségletek kielégítését segítő szolgáltatásokhoz való hozzájutást,
- információt nyújt, segíti az ellátott ügyintézését,
- segítséget nyújt a fogyatékos emberek kapcsolatkézségének javításához,
- elősegíti a fogyatékos személy munkavégzését, munkavállalását segítő szolgáltatások elérhetőségét, igénybe vételét,
- segítséget nyújt a fogyatékos ember személyi szükségleteinek kielégítéséhez,
- az ellátást igénybe vevővel segítő kapcsolatot alakít ki és tart fent,
- segítséget nyújt ahhoz, hogy az ellátást igénybe vevő fizikai, mentális, szociális szükséglete saját környezetében életkorának, élethelyzetének és egészségi állapotának megfelelően, meglévő képességeinek fenntartásával, felhasználásával, fejlesztésével biztosított legyen.

#### Gépkocsivezető feladatai:

- a támogató szolgáltatás tevékenységi körében a gépjármű használatával ellátandó feladatok biztosítása,
- a gépjármű folyamatos üzemkész és a forgalom szabályainak megfelelő állapotban tartása,
- a rábízott személyek illetve szállítmány szállítása,
- ellátja a gépjármű karbantartási feladatokat.

#### Vezető családgondozó feladatai:

- irányítja és szervezi a családgondozók feladatait,
- elosztja az eseteket,
- esetmegbeszélést tart,
- tájékoztatja az intézmény vezetőjét az ellátásokról,
- kapcsolatot tart az intézményen belül működő egyéb egységekkel.

#### Családgondozó feladatai:

- szociális életvezetési és mentális tanácsadás,
- családgondozás, a családban jelentkező működési zavarok, illetve konfliktusok megoldásának elősegítése,
- humán jellegű civil kezdeményezések elősegítése,
- közösségfejlesztő, valamint egyéni és csoportos programok szervezése,
- tanácsadás tartós munkanélkülieknek, fiatal munkanélkülieknek, adósságterhekkel és lakhatási problémákkal küzdőknek, fogyatékossgal élőknek, krónikus- szenvedély és pszichiátriai betegeknek, kábítószer problémával küzdőknek, illetve egyéb szociálisan rászoruló személyeknek és családtagjaik részére,
- a veszélyeztetettséget és krízishelyzetet észlelő jelzőrendszer működtetése, együttműködés szociális és egészségügyi szolgáltatókkal, oktatási intézményekkel, gyermekjóléti szolgálattal, pártfogó felügyelői és jogi segítségnyújtó szolgálattal,
- társadalmi szervezetek, egyházak és magánszemélyek részvételének biztosítása a megelőzésben.

#### Szociális asszisztens feladatai:

- a közvetlen felettes utasítása alapján, a működési területen élő szociális- és mentálhigiénés problémák vagy krízishelyzet miatt segítséget igénylő személyeknek, családoknak segítséget nyújt, az ilyen helyzethez vezető okok megelőzése, a krízishelyzet megszüntetése céljából
- közreműködik a családsegítési feladatok ellátásában,
- ellátja a családsegítéssel kapcsolatos adminisztrációs feladatokat.
- 

#### Jelzőrendszeres házi gondozó feladatai:

- segélyhívás esetén, a helyszínen történő haladéktalan megjelenés,
- a segélyhívás okául szolgáló probléma megoldása, azonnali intézkedések megtétele,
- szükség esetén további egészségügyi vagy szociális ellátás kezdeményezése,
- együttműködés a támogató szolgálattal.

#### Jelzőrendszeres házi gondozás-rendszergazda feladatai:

- a jelzőkészülékek műszaki állapotának időszakos ellenőrzése,
- kisebb hibák elhárítása,
- készülék áthelyezés esetén le- és felszerelés.

#### Adminisztrátor feladatai:

- a szociális intézménybe beérkező iratok, kérelmek iktatása, valamint nyilvántartásba vétele
- bármely rábízott adminisztrációs, gépelési és iratsokszorosítási munkák elvégzése,
- hivatalos ügyek intézése,
- nyilvántartások vezetése.

#### Takarító feladatai:

- napi takarítási feladatai a takarítandó helyiségekben
- padlózat felseprése, felmosása
- bútorok letörlése, esetleges vegyszeres mosása
- mosdókagylók, csempék, szerelvények tisztán tartása
- vizes blokkok higiéniai eszközeinek pótlása

Portás feladatai:

- felel az intézmény beléptetési rendjéért
- az idegen látogatókat fogadja és a megfelelő személyt értesíti
- fogadja a telefonhívásokat

Gépkocsivezető – karbantartó

- köteles a külön beosztás szerint kiosztott területet minden nap átnézni
- az ott tapasztalt hibákat, kis javításokat elvégezni
- amennyiben nem tudja elvégezni, értesíti az intézményvezetőt
- heti rendszerességgel elvégzi a közüzemi órák leolvasását

Gazdasági ügyintéző

- részt vesz a költségvetési beszámoló készítésében
- statisztikai adatszolgáltatások elkészítése
- leltárívek összeállítása, részvétel a leltározásban
- javaslatot tesz a selejtezésre
- vezeti a szabadság nyilvántartást
- elkészíti és továbbítja a munkából való távolmaradás dokumentációját

## ***SZAKMAI EGYSÉGEK LÉTSZÁMA ÉS SZAKKÉPZETSÉG SZERINTI MEGOSZLÁSA***

<b>Intézményvezető</b>	<b>1 fő</b>	szakvizsgázott szociális munkás
<b>Idősek Klubja</b>	<b>4 fő</b>	
Vezető helyettes- klubvezető	1 fő	szociális asszisztens, jelenleg szakirányú felsőfokú tanulmányokat folytat
Gondozónő	1 fő	általános ápoló, általános asszisztens
Gondozónő	1 fő	szociális gondozó és ápoló
gépkocsivezető, karbantartó	1 fő	
<b>Házi segítségnyújtás</b>	<b>7 fő</b>	
Gondozónő	3 fő	szociális gondozó és ápoló
Gondozónő	3 fő	általános ápoló és általános asszisztens
Gondozónő	1 fő	általános ápoló és általános asszisztens, jelzőrendszeres koordinátor
<b>Szociális étkezés</b>	<b>1 fő</b>	
Gondozónő	1 fő	szociális gondozó és ápoló
<b>Gyermekjóléti szolgálat</b>	<b>6 fő</b>	
Családgondozó	2 fő	szociális munkás
Családgondozó	2 fő	szociálpedagógus
Családgondozó	2 fő	óvodapedagógus, egészségfejlesztő és mentálhigiénikus

<b>Családsegítés</b>	<b>7 fő</b>	
Családgondozó	1 fő	szociális munkás
Családgondozó	1 fő	óvodapedagógus, adósságkezelési tanácsadó
Családgondozó	1 fő	pedagógus
Családgondozó	2 fő	szociálpedagógus
Asszisztens	1 fő	szociális asszisztens
Adminisztrátor	1 fő	közgazdasági alapvégzettség

**Családsegítés és  
Gyermekjóléti szolgálat**

Jogász (vállalkozói szerződés)	1 fő
Gépkocsivezető, karbantartó, rendszergazda	1 fő

**Jelzőrendszeres házi segítségnyújtás 24 fő**

Gondozónők (megbízási jogviszonyban)	24 fő
Ebből egészségügyi vagy szociális végzettséggel rendelkezik	10 fő

**Támogató Szolgálat 4 fő**

- vezető	1 fő	felsőfokú szociális munkás
- személyi segítő	2 fő	szociális gondozó és ápoló
- gépkocsivezető	1 fő	hivatásos gépkocsivezető (PÁV II.)

**Az intézmény szakmai egységeinek munkáját támogató álláshelyek:**

- gazdasági ügyintéző	1 fő
- portás	1 fő
- takarító	1 fő (bölcsődei ellátásnál)

***AZ INTÉZMÉNY TÁRGYI FELTÉTELEI***

A folyamatos ellátás biztosításához az intézmény székhelyén és a társult településeken a feladat ellátási helyeken az alapvető eszközök biztosítottak. A munkatársak rendelkezésére áll:

- számítógép,
- laptop,
- a kapcsolattartáshoz mobiltelefon,
- fénymásoló,
- a helyiségek bútorzata az ügyfélfogadás igényeinek megfelelő.

A településekre való kijutást Opel Vivaro személygépkocsi üzemeltetésével biztosítjuk. A támogató szolgáltatás személyi szállításához 1 db kilenc személyes Opel Vivaro az előírásoknak megfelelő kerekes kocsit szállítására is alkalmas, mobil rámpával felszerelt személygépkocsi áll rendelkezésre. A jelzőrendszeres házi segítségnyújtás ellátásához az önkormányzat tulajdonában lévő Suzuki Wagon R személygépkocsi áll rendelkezésre.

## **AZ ELLÁTOTTAK ÉS A SZOCIÁLIS SZOLGÁLTATÁST VÉGZŐK JOGAINAK VÉDELMEVEK KAPCSOLATOS SZABÁLYOK**

### **Ellátottak jogai:**

A személyes gondoskodást nyújtó szociális intézményi ellátást igénybe vevő ellátottnak joga van szociális helyzetére, egészségi és mentális állapotára tekintettel a szociális intézmény által biztosított teljes körű ellátásra, valamint egyéni szükségletei, speciális helyzete vagy állapota alapján az egyéni ellátás, szolgáltatás igénybevételére.

Az alap- és nappali ellátásban részesülő számára az igénybe vett ellátásban kapcsolódó általános vagy speciális jogokat is biztosítani kell.

- A szociális szolgáltatások biztosítása során az egyenlő bánásmód követelményét meg kell tartani.
- Az ellátást igénybe vevő jövedelmi helyzetét csak a törvényben, illetve törvény felhatalmazása alapján készült kormányrendeletben meghatározott esetekben és feltételek mellett lehet vizsgálni.
- Az ellátást igénybe vevőnek joga van az intézmény működésével, gazdálkodásával kapcsolatos legfontosabb adatok megismeréséhez.
- A szociális intézmény az általa biztosított szolgáltatást olyan módon végzi, hogy figyelemmel legyen az ellátást igénybe vevőket megillető alkotmányos jogok maradéktalan és teljes körű tiszteletben tartására, különös figyelemmel az élethez és emberi méltósághoz, a testi épséghez, és a testi-lelki egészséghez való jogra.
- Az ellátást igénybe vevőt megilleti személyes adatainak védelme, valamint a magánéletével kapcsolatos titokvédelem.
- Az ellátást igénybevevőnek joga van az intézményen belüli és intézményen kívüli szabad mozgásra, figyelemmel a saját és társai nyugalma, biztonságára.
- Az intézmény házirendje meghatározza az intézményből való távolmaradást és visszatérés rendjét.
- Az ellátást igénybe vevőnek joga van családi kapcsolatainak fenntartására, rokonok látogatók fogadására. A látogatás rendjét a házirend szabályozza.
- Amennyiben az intézményben ellátott személy egészségi állapotánál vagy egyéb körülményeinél fogva közvetlenül nem képes az illetékes szervek megkeresésére, az intézményvezető segítséget nyújt ebben.
- Az intézményvezető tizenöt napon belül köteles a panasztevőt írásban értesíteni a panasz kivizsgálásának eredményéről. Amennyiben az intézményvezető határidőben nem intézkedik, vagy a panasztevő nem ért egyet az intézkedéssel, az intézkedés kézhezvételétől számított nyolc napon belül a fenntartóhoz fordulhat jogorvoslással.
- A hajléktalan személy intézményi szolgáltatásának igénybevétele nem tehető függővé olyan információktól, mely korábbi életvitelével kapcsolatos.
- A gondnokság alatt álló jogosult érdekeinek védelmében az intézményvezető köteles kezdeményezni új gondnok kirendelését, ha a gondnok a gondnoki teendőket nem megfelelően látja el.

### **Speciális ellátotti jogok:**

Az ellátást igénybe vevő személynek, törvényes képviselőjének joga van az ellátott állapotának felülvizsgálatokkal kapcsolatos információk megismerésére.

A fogyatékos személyek jogainak érvényesülése érdekében figyelemmel kell lenni különösen

- az akadálymentes környezet biztosítására,

- az információkhoz, az ellátottat érintő legfontosabb adatokhoz való hozzáférés biztosítására,
- a képességek, készségek fejlesztésére, illetve az állapot fenntartás vagy javítás lehetőségeinek megteremtésére,
- az önrendelkezés elvére a fogyatékos személy életvitelével kapcsolatos döntéseinek tiszteletben tartására,
- társadalmi integrációkhoz való jogra, más személyekkel történő kapcsolat létesítésére, kapcsolattartásra, valamint intézmények, szolgáltatások igénybe vételére, elérésére.

Az intézményben működik az érdekképviselői fórum, amely az ellátottak érdekeinek érvényesülését hivatott elősegíteni. A fórum a házirendben meghatározott feltételek és eljárás szerint működik. Az érdekképviselői fórum:

- előzetesen véleményezi az intézmény vezetője által készített, az ellátottakkal valamint az intézmény belső életével kapcsolatos dokumentumok közül a szakmai programot, a házirendet, az ellátottak részére készült tájékoztatókat,
- megtárgyalja az intézményben élők panaszait, és intézkedést kezdeményez az intézményvezető felé,
- tájékoztatást kérhet az intézményvezetőtől az ellátottakat érintő kérdésekben az ellátás szervezésével kapcsolatos feladatokban,
- az intézkedés megtételét kezdeményezheti a fenntartó felé, valamint más illetékes hatóságok, szervek felé, amennyiben az intézmény működésével kapcsolatos jogszabálysértésre utaló jeleket észlel.

Az intézmény ellátott jogi képviselője: **Ignác Péter**

Elérhetősége: 06-20/489-9539

#### **Szociális szolgáltatást végzők jogai:**

Az intézménnyel munkaviszonyban álló személyek esetében biztosítani kell, hogy a munkavégzéshez kapcsolódó megbecsülést megkapják, tiszteletben tartásuk emberi méltóságukat és személyiségi jogaikat, munkájukat elismerjék.

Közfeladatot ellátó személynek minősül az alábbi munkaköröket betöltő személy:

- a házi segítségnyújtást végző szociális gondozó, ideértve a vezető gondozót is,
- az előgondozással megbízott személy,
- a családgondozó,
- támogató szolgáltatás vezetője,
- személyi segítő,
- támogató szolgáltatás gépkocsivezetője
- bölcsőde vezető
- bölcsődei gondozónők

Az intézmény a gondozási feladatokat ellátó közalkalmazottainak igazolványt állít ki annak érdekében, hogy munkavégzésük során a feladat ellátására vonatkozó felhatalmazást igazolni tudják.

Sajószentpéter, 2011. június 23.

Aleva Mihályné  
intézményvezető

Jóváhagyási záradék:

A 178/2009.(VIII.19.) KT határozattal elfogadott szakmai program felülvizsgálatánál figyelembe vett képviselő-testületi döntések:

- 40/2011.(II.24.) KT határozat az intézmény szervezeti és működési szabályzatának jóváhagyásáról.
- 86/2011.(V.19.) KT határozat a szociális étkeztetés biztosításának módjáról.
- 88/2011.(V.19.) KT határozat a Területi Szociális Központ és Bölcsőde részmunkaidős álláshelyének elvonásáról.

A személyes gondoskodást nyújtó szociális ellátásokról, azok igénybevételéről, valamint a fizetendő térítési díjakról szóló 16/2008.(VI.24.) önkormányzati rendelet 9.§ (2) bekezdésében foglaltak szerint, a képviselő-testület átruházott hatáskörében eljárva a Területi Szociális Központ és Bölcsőde szociális alapszolgáltatásokra és nappali ellátásra vonatkozó szakmai programját jóváhagyom.

Jóváhagyó képviselő-testületi döntés: .../2011.(VI.23.)

Sajószentpéter, 2011. június 23.

dr. Faragó Péter  
polgármester





*JELZŐRENDSZERES HÁZIGONDOZÁS*

Felügyeleti és Segélyhívó Rendszer



JELZŐRENDSZERES  
HÁZIGONDOZÁS

Forgalmazó :

Guards Távközlési ZRt.  
1095 Budapest,  
Máriássy u. 5-7.  
Tel: 1/450-53-70  
Fax: 1/450-53-75  
[www.guards.hu](http://www.guards.hu)

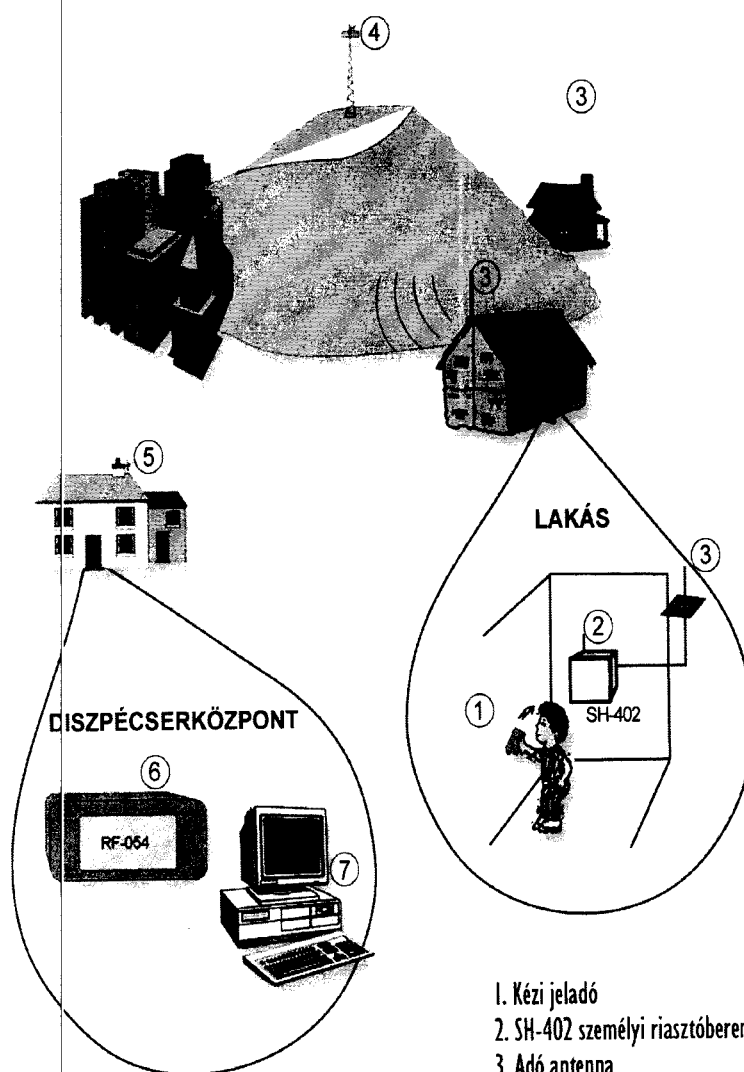
*Szabadalmi lajstromszám:*

*2 186*

## Rendszertechnikai leírás

A központi felügyeleti rendszer lehetővé teszi a **vezeték nélküli segélyhívást**, valamint a **távolból történő beteg-felügyeletet**.

### Jelzőrendszeres házi segélyhívó rendszerterve



- A **kézi jeladó (1)** egy kis teljesítményű, elemmel működő rádió adó, mely a rajta lévő nyomógomb megnyomásával hozható működésbe. Ezt a jeladót a segélyt kérő magánál tartja, vagy a keze ügyében helyezi el. A kézi jeladó ütés, csepp, és por álló kivitelű.

- A **segélyhívó adót (2)** a felügyeletet igénylő idős, vagy beteg személy (segélykérő) közvetlen lakókörnyezetébe kell telepíteni. A segélyhívó adó (2) tartalmaz egy kis hatótávolságú vevőt, mely a kézi jeladó jeleit veszi, felerősíti és egy nagy hatótávolságú adóval kisugározza.

- Az adó segélyhívás esetén **hangjelzéssel** és egy **piros LED** kigyújtásával jelezi, hogy vette a kézi jeladó jeleit és megkezdte a segélyhívást.

- Az adó dobozán **három nyomógomb** található. A **piros** nyomógomb hatása megegyezik a kézi jeladó (1) gombjával. Erre a kézi jeladó meghibásodása vagy elvesztése esetén lehet szükség. Az adón el van helyezve egy **fekete** gomb is, amely az esetleges téves vagy véletlen segélyhívás **törlő** információját juttatja el a felügyeleti központba (6). A harmadik gomb, a fehér színű **nyugtáz (ápoló)** nyomógomb, arra szolgál, hogy a segélykérést követően a kiérkező gondozó, ennek segítségével a felügyeleti központ felé jelezze kiérkezésének idejét.

- A segélyhívó berendezés hálózatról üzemel, de tartalmaz egy áramkimaradás ellen védő szükség akkumulátort, melyről áramszünet esetén is tovább működik. Az áramszünet tényét a berendezés rádió jelenti a felügyeleti központnak.

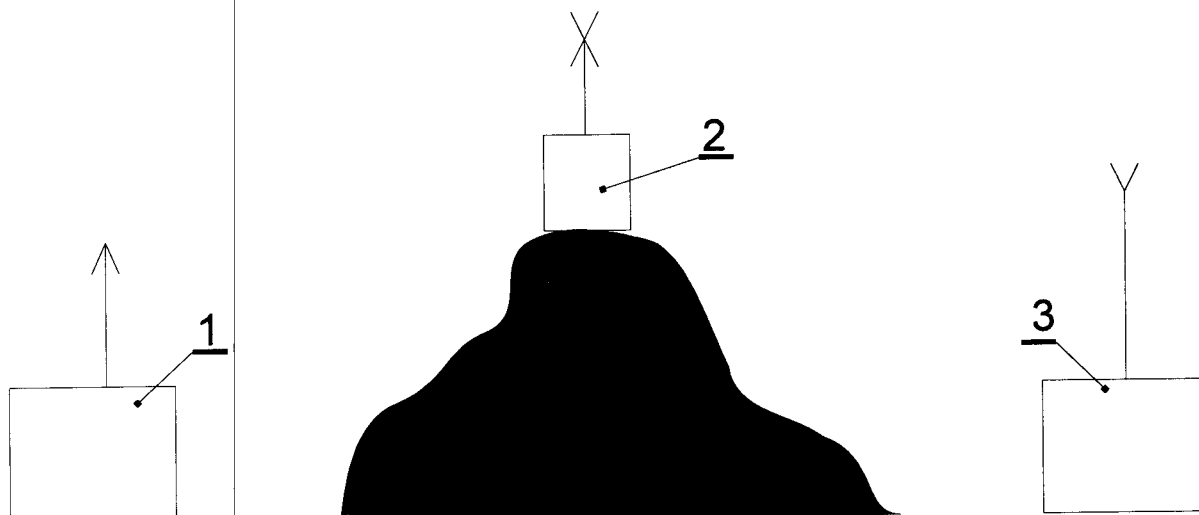
- Az adók az előre beprogramozott periódusban **teszt jeleket** küldenek a felügyeleti vevő felé, mellyel biztosítható a rendszer kétirányú kommunikációval megvalósuló, állandó üzemképességének ellenőrzése.

- A felügyeleti vevőközpont soros kimenetéhez egy számítógép kapcsolható, melyen a **TFP-211 felügyeleti szoftver** fut és ellát minden riasztással és felügyelettel kapcsolatos adatgyűjtési és kiértékelési feladatot. Ellenőrzi az ügyeletes személyzet munkáját (váltás, éberség) és havi bontásban automatikus jelentéseket készít minden eseményről.

- A vevőközpont folyamatosan **vétel üzemben** várakozik a segélyhívó adók jeleire. Abban az esetben, ha valamilyen oknál fogva nem érkezik meg egy adótól a tesztjel, a vevő jelzést ad a felügyeleti szoftvernek, hogy melyik adónál lépett fel hiba.

- A felügyeleti központ a hálózati feszültség esetleges kimaradása esetén automatikusan a beépített **tartalék áramforrásra** vált át, mely kb. 24 órás üzemet tesz lehetővé. Az ezalatt történt eseményeket a memóriájában összegyűjti, és a hálózati feszültség helyreállása után átadja a számítógép szoftverének.

- Kisebb távolság esetén a segélyhívó adó (2) jelei **közvetlenül** elérhetik a felügyeleti vevő (6) központi antennáját (5). Nagyobb távolságok esetén azonban szükség van egy **átjátszó berendezésre (4)**, mely veszi a segélyhívó adó (2) jeleit, és azt jelentősen felerősítve továbbítja a központi felügyeleti vevő (6) felé. Lehetséges az is, hogy az átjátszó nem ugyanazon az azonosítón működik, mint a vevő központ. Így megoldható, hogy egyes jelek **csak az átjátszón**, más jelek **csak közvetlenül** legyenek vehetők. Az átjátszó, mint önálló adó napi rendszerességgel küld ellenőrző jeleket is, melyek a működését hivatott ellenőrizni.



1=Segélyhívó adó	SH-402
2=Átjátszó	RF-056
3=Központi felügyeleti vevő	RF-054

Ha a rendszer felépítése megkívánja az átjátszó alkalmazását, akkor lehetőleg az átjátszót rádiós szempontból a lehető legjobb helyre célszerű telepíteni, vagy valamelyik magasan fekvő védett objektum tetejére, pl. víztorony vagy toronyház, vagy a rendszer szempontjából a legsűrűbben telepített helyre, pl. lakótelep mellé.

### ***Az SH-402 típusú segélyhívó adó műszaki adatai***

<b>Tápfeszültség</b>	12 V 800 mA külső hálózati transzformátorral 3,6 V Nikkel Metal Hydride akkupack
<b>Áramfelvétel</b>	készletben 20 mA, adáskor 12 V max. 800 mA
<b>Telep kimerülés jelzése</b>	3,6 V-nál, készlet max.: 2 nap
<b>Antenna csatlakozás</b>	BNC 50 ohm
<b>Frekvencia tartomány</b>	440-450 MHz
<b>Csatorna távolság</b>	12,5 kHz
<b>Frekvencia pontosság</b>	2,5 ppm
<b>Felépítés</b>	Szintézeres
<b>Modulációs mód</b>	FM 8K50F2DCN
<b>Névleges kimenő teljesítmény</b>	2 W
<b>Harmonikus sugárzás</b>	Kisebb, mint 250 nW
<b>Adásidő korlátozás</b>	Kb. 15 sec
<b>Doboz felépítés</b>	Árnyékolt fémdoboz, falra szerelhető
<b>Méret</b>	175 x 75 x 25 mm
<b>Működési hőmérséklet</b>	-20....+55 °C